

上櫃股票代號：5706

鳳凰國際旅行社股份有限公司

九十六年度 年 報

刊印日期：中華民國九十七年五月三十日

公開資訊觀測站網址：<http://mops.tse.com.tw>

鳳凰國際旅行社股份有限公司

一、發言人及代理發言人相關資訊

發言人姓名：廖文澄

發言人職稱：總經理

聯絡電話：(02)2537-8241

電子郵件信箱：antonio.liao@phoenix.com.tw

代理發言人姓名：林偉欽

代理發言人職稱：旅遊作業處總經理

聯絡電話：(02)2537-8103

電子郵件信箱：wayne.lin@phoenix.com.tw

二、總公司及分公司之地址及電話

總公司地址：台北市長安東路一段 25 號 4/5 樓 電話：(02)2537-0000

桃園分公司地址：桃園市中正路 927 號 11 樓 B 室 電話：(03)302-6636

桃園高鐵分公司：桃園縣中壢市高鐵北路一段 6 號 電話：(03)262-6055

新竹分公司地址：新竹市民生路 196 號 12 樓 電話：(03)533-9119

台中分公司地址：台中市文心路一段 540 號 12 樓 A 室 電話：(04)321-0705

嘉義分公司地址：嘉義市友愛路 1 號 電話：(05)2323-3557

嘉義高鐵分公司：嘉義縣太保市高鐵西路 168 號 電話：(05)310-6808

台南分公司地址：台南市府前路二段 281 號 3 樓之 1 電話：(06)295-7257

高雄分公司地址：高雄市三多四路 110 號 17 樓之 1 電話：(07)335-0017

工廠地址：無

三、股票過戶機構之名稱、地址、網址及電話

名稱：永豐金證券股份有限公司股務代理部

地址：台北市博愛路 17 號 3 樓

網址：<http://www.sinotrade.com.tw>

電話：(02)2381-6288

四、最近年度財務報告簽證會計師姓名、事務所名稱、地址、網址及電話

會計師姓名：翁榮隨會計師、楊清鎮會計師

事務所名稱：勤業眾信會計師事務所

事務所地址：台北市民生東路三段 156 號 12 樓

事務所網址：<http://www.deloitte.com.tw>

事務所電話：(02)2545-9988

五、海外有價證券掛牌買賣之交易場所名稱及查詢該海外有價證券資訊之方式：無

六、公司網址：www.phoenix.com.tw

鳳凰國際旅行社股份有限公司

年 報 目 錄

頁次

壹、 致股東報告書	1
貳、 公司簡介	
一、 設立日期	2
二、 公司沿革	2
參、 公司治理	
一、 公司組織	4
(一) 組織圖	4
(二) 各主要部門所營業務	5
二、 董事、監察人、總經理、副總經理、協理、各部門及分支機構主管資料	6
(一) 董事、監察人資料	6
(二) 法人股東之主要股東	6
(三) 法人股東之主要股東屬法人股東代表者	6
(四) 董事及監察人所具專業資格及獨立性情形	7
(五) 總經理、副總經理、協理、各部門及分支機構主管資料	8
三、 董事、監察人、總經理及副總經理之酬金	9
(一) 96 年度支付董事、監察人、總經理及副總經理之酬金	9
(二) 本公司於最近二年度支付董事、監察人、總經理及副總經理酬金總額占稅後純益比例及給付酬金之政策	11
四、 公司治理運作情形	11
(一) 董事會運作情形	11
(二) 審計委員會運作情形	11
(三) 公司治理運作情形及其與上市上櫃公司治理實務守則差異情形及原因	12
(四) 公司訂定治理守則及相關規章之查詢方式	12
(五) 最近年度及截至年報刊印日止，與財務報告有關人士辭職解情形之彙總	12
(六) 最近年度及截至年報刊印日止，股東會及董事會重要決議事項	13
(七) 最近年度及截至年報刊印日止，董事或監察人對董事會通過重要決議有不同意見且有紀錄或書面聲明	13
(八) 內部控制制度執行狀況	14
五、 會計師資訊	15
(一) 公費資訊	15
(二) 更換會計師資訊	15
六、 公司之董事長、總經理、負責財務或會計事務之經理人，最近一年內曾任職於簽證會計師所屬事務所或關係企業	15
七、 最近年度及截至年報刊印日止，董事、監察人、經理人及持股比例超過百分之十之股東股權移轉及股權質押變動情形	15
(一) 持股比占前十名之股東，其相互間為財務會計準則公報第六號關係人或為配偶、二等親以內之親屬關係之資訊	15
(二) 董事、監察人、經理人及大股東股權移轉及股權質押變動情形	16

(三)長期投資綜合持股比例	16
肆、募資情形	
一、資本與股份	17
(一)股份種類	17
(二)股本來源	17
(三)總括申報制度相關資訊	17
(四)最近股權分散情形	17
(五)每股市價、淨值、盈餘及股利資料	18
(六)公司股利政策及執行狀況	19
(七)本年度擬議之無償配股對公司營業績效及每股盈餘之影響	19
(八)公司買回本公司股份情形	20
二、公司債(含海外公司債)辦理情形	20
三、特別股辦理情形	20
四、參與發行海外存託憑證辦理情形	20
五、員工認股權憑證辦理情形	20
六、併購或受讓他公司股份發行新股辦理情形	20
七、資金運用計劃執行情形	20
(一)計畫內容	20
(二)執行情形	21
(三)執行效益	21
伍、營運概況	
一、業務內容	22
(一)業務範圍	22
(二)產業概況	23
(三)技術及研發概況	25
(四)長、短期業務發展計劃	26
二、市場及產銷概況	27
(一)市場分析	27
(二)主要產品之重要用途及產製過程	30
(三)主要原料之供應狀況	30
(四)主要進銷貨客戶名單	30
三、最近二年度從業員工資料	32
四、環保支出資訊	32
五、勞資關係	32
六、重要契約	33
陸、財務概況、經營結果之檢討分析與風險管理	
一、最近五年度簡明財務資料	34
(一)簡明資產負債表及損益表	34
(二)影響財務報表一致性比較之重要事項	35
(三)最近五年度簽證會計師姓名及查核意見	35
二、最近五年度財務分析	36
(一)財務比率分析	36
(二)財務狀況	37
(三)經營結果分析	38
(四)現金流量	38

(五)最近年度重大資本支出對財務業務之影響	38
(六)最近年度轉投資政策，其獲利或虧損之主要原因、改善計劃及未來一年投資計劃	38
(七)風險管理分析評估事項	39
(八)其他重要事項	39
三、最近年度財務報告之監察人審查報告	39
(一)監察人審查報告	39
(二)最近年度會計師查核報告、財務報表及附註	39
(三)最近年度經會計師查核簽證之母子公司合併財務報表	39
四、公司及其關係企業最近年度及截至年報刊印日止，如有發生財務週轉困難情事，應列明其對本公司財務狀況之影響	39
柒、特別記載事項	
一、關係企業合併營業報告書	40
(一)關係企業組織圖	40
(二)各關係企業基本資料	40
(三)推定為有控制與從屬關係者其相同股東資料	40
(四)整體關係企業經營業務所涵蓋之行業	40
(五)各關係企業董事、監察人及總經理資料	41
(六)各關係企業營運概況	42
(七)關係企業合併財務報表	42
(八)關係企業報告書	42
二、私募有價證券辦理情形	42
三、子公司持有或處分本公司股票情形	42
四、其他必要補充說明事項	42
五、若發生證交法第 36 條第 2 項第 2 款所定對股東權益或證券價格有重大影響之事項	42

壹、致股東報告書

各位親愛的股東女士、先生：

非常感謝各位股東百忙之中撥冗前來參加股東會，敦促公司進步。去年台灣旅行業一般情況不是很好，油價高漲，航空公司虧錢居多，後退佣金大幅縮水，或變相抬高業績目標，讓下游的旅行業者不容易賺到或賺比較少的總量後退(Volumn Incentive)，逼得旅行業更競爭殺價，且燃油附加費一直調漲，很多時候也擠壓到團體業者原有的利潤空間，而台幣也是跟著美元積弱，對出團業者的成本也相當不利，兩岸三通陸客來台的商機也還未實現，幾項不利因素相加造成獲利不易，鳳凰當然也無法例外，幸賴經營團隊有效率的努力，成績不滿意，但也可接受。

鳳凰的 EPS 仍能保持 2 元以上，這得感謝子公司、孫公司和其他業外收入，其實大部分的業外收入都還是與本業有關，例如最重要的子公司雍利企業，除了一些航空公司的客運、貨運總代理收入，也有一些相關的旅遊團體收入和投資收入。

除了開放大陸人士來台觀光的商機仍值得期待之外，近期內旅行業不容易有爆發性的利潤，但『沒有不景氣，只有不爭氣』，少掉機會利潤，就要加強把握管理利潤，第一季表面上的獲利數字不如去年，但其實是比去年同期好，只是因為農曆春節處理給員工的庫藏股，照成本售予員工，新的規定比照員工分紅，與轉讓當日市價的價差要算公司費用，但並沒有真正的費用支出，也不像員工分紅配股，稀釋股東權益，只是藏富於公司的資本公積，將來年度所得稅且會因之減少，故對公司只是表面上的短暫難看，並無不利。

今年的發展還是要繼續加強佈局，尋找同業間的策略聯盟或投資，擴大營運規模和項目，並再做一次小幅度的現金增資，增大資本公積，厚植營運資金，對將來的陸客來台觀光及旅遊業間的投資合併預作準備，希望 各位股東支持經營團隊的作法，再次感謝 大家的支持與鼓勵。

肅此 順頌

健康快樂！ 萬事如意！

董事長 張金明 謹具

貳、公司簡介

一、設立日期：民國 46 年 4 月 30 日

二、公司沿革

◆肇建鳳凰 打造第一品牌

鳳凰國際旅行社的前身為亞洲旅行社，創立於民國四十六年，實收資本額為 100 仟元，以經營 INBOUND 業務為主，其後一度改名為世洋旅行社，至民國六十九年，適逢政府宣佈開放國人出國觀光不久，一群年輕而企圖心旺盛的旅遊從業夥伴，憑著對旅遊業的熱誠與豐富經驗，標榜以提昇國民旅遊品質、創造美好而正當的休閒活動為職志，攜手共創鳳凰旅遊，期望打造旅遊業第一品牌，為旅遊市場環境樹立新典範。

◆擴大營業規模 架構全省服務網

隨著國民所得逐年提高，海外旅遊風氣日盛，為應付急遽增加的業務量，持續服務第一的品質要求，民國七十七年擴充資本額為 5,525 萬，由甲種旅行社升格為綜合旅行社，營業額迅速攀升，服務觸角延伸至全省各地，雖然歷經幾次全球經濟不景氣，但業績每年仍穩定成長，目前員工人數兩百餘人。

◆發展沿革

46 年 公司正式成立，名稱為亞洲旅行社；其後更名為世洋旅行社。

72 年 初試辦公室自動化，引進文書處理機、傳真機，並開始會計電腦化。

75 年 擴大成立電腦部門，開發業務軟體設計。

77 年 增資改制為綜合旅行社，開放員工認股。

78 年 公司更名為鳳凰國際旅行社股份有限公司。

79 年 引進航空公司 ABACUS 電腦訂位系統。

80 年 引進 DELTOURS 全球電子網路訂房系統。

81 年 為擴大產品通路，分級行銷；使用國內電子網路與分公司聯繫。

82 年 採三級制分級行銷方式，金碧鳳凰、鳳凰精選及鳳凰逍遙三級。

83 年 導入網際網路電子郵遞系統，全員皆有電子信箱，強化溝通功能；贊助貓頭鷹出版社，推動國內精緻旅遊書籍出版風潮。

84 年 與上海商業儲蓄銀行合作，發行鳳凰旅遊 VISA 認同卡；捐款成立財團法人鳳凰旅遊基金會，致力社會關懷，從事公益活動；台南分公司成立。
投資雍利企業股份有限公司，並將之納入子公司。

85 年 鳳凰旅遊 Home Page 網頁正式上網。

86 年 新設郵輪部門，推廣郵輪旅遊新趨勢；導入 ISO 9001 品質認證，進行組織改造，全員品質管制；台中分公司成立。

87 年 通過 ISO 9001 國際品質認證；成立國旅部；高雄分公司成立。

88 年 由國際五大之一 Deloitte Touche Tohmatsu (簡稱 DTT) 在台會員事務所—眾信聯合會計師事務所，進行會計制度全面革新。

89 年 股票公開發行；桃園分公司成立。

90 年 新竹分公司成立。

95 年 嘉義分公司成立。

96 年 桃園高鐵分公司及嘉義高鐵分公司成立。

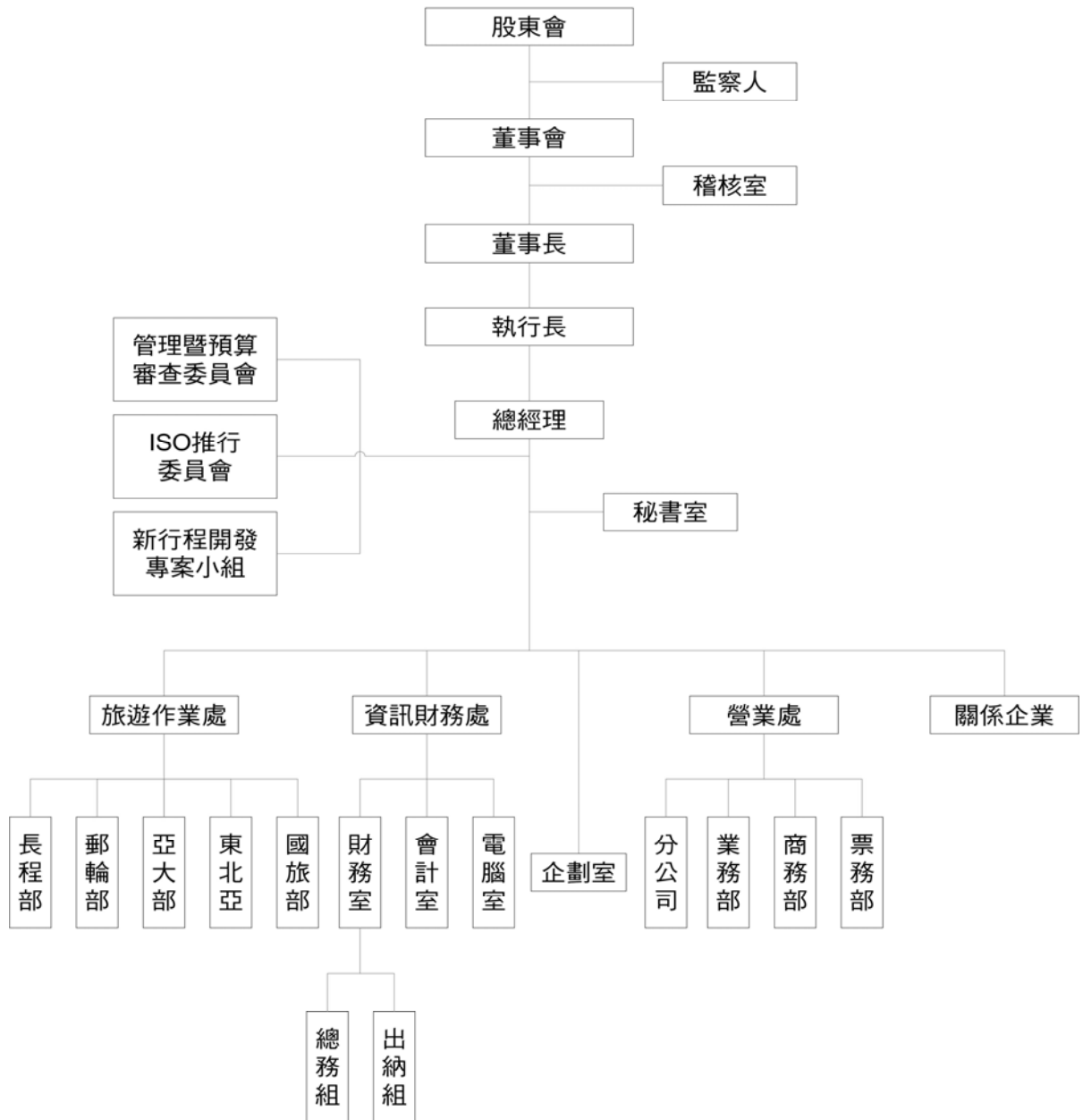
◆榮耀與肯定

- 1984、1986、1988、1992、1995 年，五度榮獲交通部觀光局「優良旅行社獎」。
- 1989 年 榮獲美國舊金山北美事務協調委員會「促進國民外交獎」。
- 1990 年 獲觀光局「熱心參加中南美推廣活動獎」。
- 1996 年 榮獲經濟部中小企業頒發「電腦化績效優良廠商獎」。
- 1998 年 首家直接挑戰 ISO9001 成功之旅行社，2004 年通過 SO9001：2000 年版品質認證。
榮獲紐澳、南太平洋島嶼地區「金旅獎」暨「行銷創意獎」。
再獲紐西蘭觀光部頒發「1998 年紐西蘭旅遊獎－市場行銷獎（Marketing Campaign）」。
- 1999 年 榮獲觀光局頒發「1998 年優良國民旅遊產品－人文古蹟遊程獎」。
- 1999 年、2000 年 榮獲 TO'GO 生活情報雜誌讀者票選-最佳旅行社獎。
- 2000、2001、2002、2003、2004 年連續五年獲頒加拿大旅遊專家。
- 2001 年 正式以股票代號：5706 掛牌上櫃，成為全台唯一上櫃旅行社。
- 2001、2002、2004、2005 年 唯一四度榮獲 TTG Asia 頒發「台灣區最佳旅行社（Travel Agency Awards, Taiwan）」殊榮。
- 2002 年 獲第五屆旅遊菁鑽獎讀者票選-國際線旅行社第三名、國內線旅行社之優選肯定。
- 2003 年 獲紐西蘭觀光局頒發推廣純淨紐西蘭之貢獻獎。
獲第六屆旅遊菁鑽獎讀者票選-最佳海外旅行社之歐洲線、東北亞線分別榮獲第一名肯定。
- 2004 年 榮獲法國觀光局頒獎肯定推薦。
獲第七屆旅遊菁鑽獎讀者票選-最佳海外旅行社之歐洲線第二名，以及非洲中東線第一名之肯定。
- 2005 年 通過澳洲觀光局「澳洲旅遊專家」評鑑。
榮獲紐西蘭旅遊局頒發「紐西蘭旅遊專家」。
榮獲泰國觀光局品質保障薦證。
- 2006 年 榮獲韓國觀光公社品質認證。
榮獲桂林旅遊局品質認證。
通過澳洲觀光局「澳洲旅遊專家」評鑑。
榮獲紐西蘭旅遊局頒發「紐西蘭旅遊專家」。
榮獲泰國觀光局品質保障薦證。
- 2007 年 榮獲韓國觀光公社品質認證。
通過澳洲觀光局「澳洲旅遊專家」評鑑。
榮獲紐西蘭旅遊局頒發「紐西蘭旅遊專家」。
榮獲泰國觀光局品質保障薦證。
- 2008 年 CHEERS 雜誌調查~2008 新世代最嚮往 100 大企業 第 64 名
(旅行社唯一入選)

參、公司治理

一、公司組織 (一)組織圖

鳳凰國際旅行社股份有限公司 組織圖



- ◆本組織圖於民國 89 年 03 月制定，同時實施。
- ◆民國 89 年 09 月 18 日董事會通過第一次修正。
- ◆民國 95 年 03 月 20 日董事會通過第二次修正。
- ◆民國 97 年 03 月 24 日董事會通過第三次修正。

(二)各主要部門所營業務

部門	主要業務
管理暨預算 審查委員會	(1)檢討內部預算管理、稽核結果 (2)審查現行管理制度的有效性和適切性 (3)審查各項管理計劃的推行結果。
ISO 推行 委員會	(1)品質系統體系之推行。 (2)品質政策之擬定。 (3)品質系統之稽核。 (4)會商解決品質問題。 (5)維持品質系統有效運作。
新行程開發 專案小組	(1)籌組專案組織。 (2)設定專案目標。 (3)控制成本進度。 (4)對董事長報告專案計劃之執行與檢討。
稽核室	(1)各部門及所屬機構執行執掌事項之調查、檢討、及建議改進事項。 (2)各項檢查報告及盤點計劃之擬定與執行。 (3)客戶信用額度及各種契約合同之檢查。 (4)財產之購置運用、處理、移撥等程序之稽查。 (5)內部控制之查核。
旅遊作業處	(1)長程部：歐洲、美洲、南非及紐澳等旅遊路線之規劃設計、定價及機位之安排、訂房之接洽及交通設備之承租等旅遊相關事項。 (2)郵輪部：郵輪線路之旅遊行程規劃設計。 (3)亞大部：東北亞、東南亞、大陸及國內旅遊等旅遊路線之規劃設計、定價及機位之安排、訂房之接洽及交通設備之承租等旅遊相關事項。
營業處	(1)各分公司：所轄地區各項旅遊業務之銷售事項及總公司交辦及授權處理事項。 (2)票務部：客票、訂房業務之銷售及同業票務資訊之蒐集及調查事項並協助處理票務客戶售後服務事項。 (3)業務部：各項旅遊產品之銷售事項及業務部門人員之訓練及管理，並協調及反應有關同業需求事項。 (4)商務部：標團及商務旅遊合約之審查及簽訂事項及商務客戶各項旅遊服務業務之銷售事項。
企劃室	廣告企劃、文案設計、行程表及年鑑製作、產品包裝、分包商之管理及審查、旅訊之製作及與各線控配合行程之研究及發表。
資訊財務處	(1)會計室：會計帳務處理、各項收支單據之審核、財務預算之編製、決算報表之編造、資金之管理與控制及金融機構往來事項。 (2)總務組：設備及事務用品之採購、人事事務之管理、信件收發、電話接聽及有關主管官署變更登記事項之處理事務。 (3)電腦室：電腦化作業之推展、資訊系統之建立及執行、電腦操作訓練、作業系統規劃、程式撰寫及修改及電腦資源之安全管理等事項。

二、董事、監察人、總經理、副總經理、協理、各部門及分支機構主管資料

(一)董事、監察人資料

97年04月21日(停止過戶日)

職稱	姓名	初次選任日期	選任日期	任期(年)	選任時持有股份		現在持有股份		配偶、未成年子女現在持有股份		利用他人名義持有股份		主要經(學)歷	目前兼任本公司及其他公司之職務	具配偶或二親等以內關係之其他主管、董事或監察人		
					股數	持股比例(%)	股數	持股比例(%)	股數	持股比例(%)	股數	持股比例(%)			股數	持股比例(%)	職稱
董事長	張金明	88.08.08	94.06.14	3	3,167,189	14.00	4,692,679	15.32	1,407,714	4.59	-	-	文化大學觀光系 金龍裝運有限公司旅遊部經理 馬來西亞航空業務代表	雍利企業董事長	董事 監察人	張巍耀 張家豪	父子 父子
董事	蘇維玉	92.06.06	94.06.14	3	100,944	0.45	150,306	0.49	-	-	-	-	英國 University of Surrey 觀光行銷碩士	本公司執行長	-	-	-
董事	張巍耀	94.06.14	94.06.14	3	396,807	1.75	678,811	2.22	-	-	-	-	美國 Oklahoma Community College	本公司副執行長	董事長	張金明	父子
董事	曾家宏	94.06.14	94.06.14	3	503,478	2.22	724,367	2.36	-	-	-	-	麗嬰房股份有限公司加盟推廣部督導	-	-	-	-
董事	吳怡瑩	94.06.14	94.06.14	3	208,185	0.92	299,624	0.98	-	-	-	-	逢甲大學經濟系	-	-	-	-
董事(獨立)	齊彥良	91.04.15	94.06.14	3	-	-	-	-	-	-	-	-	軍法學校第七期	齊彥良律師事務所	-	-	-
董事(獨立)	陸昭華	91.04.15	94.06.14	3	-	-	-	-	-	-	-	-	輔仁大學會計系	永達保險經紀人股份有限公司	-	-	-
監察人	張家豪	94.06.14	94.06.14	3	552,545	2.44	830,900	2.71	-	-	-	-	英國 University of Central Lancashire 商業資訊管理	雍利企業專員	董事長	張金明	父子
監察人	陳春茂	88.08.08	94.06.14	3	408,956	1.81	331,186	1.08	20,120	0.07	-	-	士林高商 行政院衛生署檢疫總所出納	-	-	-	-
監察人(獨立)	陳振昇	92.06.06	94.06.14	3	-	-	-	-	-	-	-	-	政治大學會計研究所 東昇聯合會計師事務所所長	東昇聯合會計師事務所所長	-	-	-

(二)法人股東之主要股東：無。

(三)法人股東之主要股東屬法人股東代表者：無。

(四)董事及監察人所具專業資格及獨立性情形

姓名	是否具有五年以上工作經驗 及下列專業資格			符合獨立性情形 (註2)										兼任其他 公開發行 公司獨立 董家數	
	商務、法 務、財務、 會計或公司 業務所須相 關科系之公 私立大專院 校講師以上	法官、檢察官、 律師、會計師或 其他與公司業務 所需之國家考試 及格領有證書之 專門職業及技術 人員	商務、法 務、財 務、會 計或公 司業 務所須 之工 作經驗	1	2	3	4	5	6	7	8	9	10		
張金明		✓	✓								✓		✓	✓	-
蘇維玉		✓	✓		✓						✓	✓	✓	✓	-
張巍耀		✓	✓								✓		✓	✓	-
曾家宏				✓	✓						✓	✓	✓	✓	-
吳怡瑩				✓	✓						✓	✓	✓	✓	-
齊彥良		✓	✓	✓	✓	✓	✓	✓	✓	✓	✓	✓	✓	✓	-
陸昭華			✓	✓	✓	✓	✓	✓	✓	✓	✓	✓	✓	✓	-
張家豪			✓								✓		✓	✓	-
陳春茂			✓	✓	✓						✓	✓	✓	✓	-
陳振昇		✓	✓	✓	✓	✓	✓	✓	✓	✓	✓	✓	✓	✓	-

註：各董事、監察人於選任前二年及任職期間符合下述各條件者，請於各條件代號下方空格中打“✓”。

1. 非為公司或其關係企業之受僱人。
2. 非公司或其關係企業之董事、監察人(但如為公司或其母公司、公司直接及間接持有表決權之股份超過百分之五十之子公司之獨立董事者，不在此限)。
3. 非本人及其配偶、未成年子女或以他人名義持有公司已發行股份總額百分之一以上或持股前十名之自然人股東。
4. 非前三款所列人員之配偶、二親等以內親屬或五親等以內直系血親親屬。
5. 非直接持有公司已發行股份總額百分之五以上法人股東之董事、監察人或受僱人，或持股前五名法人股東之董事、監察人或受僱人。
6. 非與公司有財務或業務往來之特定公司或機構之董事(理事)、監察人(監事)、經理人或持股百分之五以上股東。
7. 非為公司或關係企業提供商務、法務、財務、會計等服務或諮詢之專業人士、獨資、合夥、公司或機構之企業主、合夥人、董事(理事)、監察人(監事)、經理人及其配偶
8. 未與其他董事間具有配偶或二親等以內之親屬關係。
9. 未有公司法第30條各款情事之一。
10. 未有公司法第27條規定以政府、法人或其代表人當選。

(五)總經理、副總經理、協理、各部門及分支機構主管資料

97年04月21日(停止過戶日)

職稱	姓名	就任日期	持有股份		配偶、未成年子女持有股份		利用他人名義持有股份		主要經(學)歷	目前兼任其他公司之職務	具配偶或二親等以內關係之經理人			經理人員取得工認股情形
			股數	持股比率(%)	股數	持股比率(%)	股數	持股比率(%)			職稱	姓名	關係	
總經理	廖文澄	93.08.01	6,956	0.02	378	0.00	-	-	淡大大學外文系 華國旅行社	-	-	-	-	無
營業處副總經理	卞傑民	93.01.01	54,662	0.18	-	-	-	-	中國文化大學 鳳凰國際旅行社	台南分公司經理人	-	-	-	
旅遊作業處總經理	林偉欽	93.01.01	50,340	0.16	-	-	-	-	中國文化大學 鳳凰國際旅行社、雅途旅遊書局	新竹分公司經理人	-	-	-	
旅遊作業處副總經理	陳樂強	96.11.08	5,052	0.01	-	-	-	-	中國文化大學 鳳凰國際旅行社	-	-	-	-	
旅遊作業處副總經理	林光耀	96.04.27	17	0.00	-	-	-	-	亞東工專 鳳凰國際旅行社	-	-	-	--	
嘉義分公司副總經理	李正峰	95.10.01	8,700	0.03	-	-	-	-	高中畢 鳳凰國際旅行社	-	-	-	-	
高雄分公司協理	白芳銘	93.04.01	-	-	-	-	-	-	中國文化大學 鳳凰國際旅行社	-	-	-	-	
旅遊作業處協理	邵鼎清	95.06.27	12,249	0.04	-	-	-	-	大專畢 鳳凰國際旅行社	-	-	-	-	
營業處協理	蔣文昭	95.01.05	32,616	0.11	-	-	-	-	南非那文省技術學院 鳳凰國際旅行社	-	-	-	-	
營業處協理	陳美芳	96.01.17	4,000	0.01	-	-	-	-	政治大學畢 鳳凰國際旅行社	-	-	-	-	
營業處協理	林育平	94.01.24	400	0.00	-	-	-	-	專科畢 鳳凰國際旅行社	桃園分公司經理人	-	-	-	
企劃室協理	楊麗雲	94.06.22	12,428	0.04	1,656	0.00	-	-	專科畢 鳳凰國際旅行社	-	-	-	-	
會計及財務室協理	李貴英	94.02.01	85,166	0.28	-	-	-	-	中國文化大學 鳳凰國際旅行社	台中分公司經理人	-	-	-	

三、董事、監察人、總經理及副總經理之酬金

(一)96 年度支付董事、監察人、總經理及副總經理之酬金

1. 董事(含獨立董事)之酬金

單位：新台幣仟元

職稱	姓名	董事酬金						兼任員工領取相關酬金						A、B、C、D及E等五項總額占稅後純益之比例		有無領取來自子公司以外轉投資事業酬金				
		報酬(A)		盈餘分配之酬勞(B)		業務執行費用(C)		A、B及C等三項總額占稅後純益之比例(%)		薪資、獎金及特支費等(D)		盈餘分配員工紅利(E)		員工認股權憑證得認購股數(F)						
		本公司	合併報表內所有公司	本公司	合併報表內所有公司	本公司	合併報表內所有公司	本公司	合併報表內所有公司	本公司	合併報表內所有公司	本公司	合併報表內所有公司	本公司	合併報表內所有公司		本公司	合併報表內所有公司		
董事長	張金明																			
董事	蘇維玉																			
董事	張巍耀																			
董事	曾家宏	-	-	770	862	185	185	1.45	1.60	3,172	3,830	20	-	20	-	-	-	6.32	7.50	無
董事	吳怡瑩																			
董事	齊彥良																			
董事	陸昭華																			

◆董事酬金級距表

給付本公司各個董事酬金級距	董事人數			
	前三項酬金總額(A+B+C)		前五項酬金總額(A+B+C+D+E)	
	本公司	合併報表內所有公司	本公司	合併報表內所有公司
低於 2,000,000 元	張金明、蘇維玉、張巍耀、曾家宏、吳怡瑩、齊彥良、陸昭華			
2,000,000 元(含)~5,000,000 元	0	0	0	0
5,000,000 元(含)~10,000,000 元	0	0	0	0
10,000,000 元(含)~15,000,000 元	0	0	0	0
15,000,000 元(含)~30,000,000 元	0	0	0	0
30,000,000 元(含)~50,000,000 元	0	0	0	0
50,000,000 元(含)~100,000,000 元	0	0	0	0
100,000,000 元(含)以上	0	0	0	0
總計	7	7	7	7

2. 監察人之酬金

單位：新台幣仟元

職稱	姓名	監察人酬金						A、B及C等三項總額占稅後純益之比例(%)		有無領取來自子公司以外轉投資事業酬金
		報酬(A)		盈餘分配之酬勞(B)		業務執行費用(C)		本公司	合併報表內所有公司	
		本公司	合併報表內所有公司	本公司	合併報表內所有公司	本公司	合併報表內所有公司			
監察人	張家豪									
監察人	陳春茂	-	-	330	330	80	80	0.62	0.63	無
監察人	陳振昇									

◆監察人酬金級距表

給付本公司各個監察人酬金級距	監察人人數	
	前三項酬金總額(A+B+C)	
	本公司	合併報表內所有公司
低於 2,000,000 元	張家豪、陳春茂、陳振昇	
2,000,000 元(含)~5,000,000 元	0	0
5,000,000 元(含)~10,000,000 元	0	0
10,000,000 元(含)~15,000,000 元	0	0
15,000,000 元(含)~30,000,000 元	0	0
30,000,000 元(含)~50,000,000 元	0	0
50,000,000 元(含)~100,000,000 元	0	0
100,000,000 元(含)以上	0	0
總計	3	3

註：96年度盈餘擬分配之董事及監察人酬勞，經本公司97年04月28日董事會決議，俟97年06月19日股東常會決議通過後進行作業，並更新資料於公開資訊觀測站。

3. 總經理及副總經理之酬金

單位：新台幣仟元

職稱	姓名	薪資(A)		獎金及特支費等(B)		盈餘分配之員工紅利金額(C)				總額占稅後純益之比例(%)		取得員工認股權憑證股數		有無領取來自子公司以外轉投資事業酬金
		本公司	合併報表內所有公司	本公司	合併報表內所有公司	本公司		合併報表內所有公司		本公司	合併報表內所有公司	本公司	合併報表內所有公司	
						現金紅利金額	股票紅利金額	現金紅利金額	股票紅利金額					
總經理	廖文澄	4,019	4,019	1,465	1,465	60	-	60	-	8.44	8.49	-	-	無
旅遊作業處總經理	林偉欽													
旅遊作業處副總經理	陳樂強													
旅遊作業處副總經理	林光耀													
營業處副總經理	卞傑民													
嘉義分公司副總經理	李正峰													

◆總經理及副總經理酬金級距表

給付本公司各個總經理及副總經理酬金級距	總經理及副總經理人數	
	本公司 合併報表內	所有公司
低於 2,000,000 元	廖文澄、林偉欽、卞傑民、陳樂強、林光耀、李正峰	廖文澄、林偉欽、卞傑民、陳樂強、林光耀、李正峰
2,000,000 元(含)~5,000,000 元	0	0
5,000,000 元(含)~10,000,000 元	0	0
10,000,000 元(含)~15,000,000 元	0	0
15,000,000 元(含)~30,000,000 元	0	0
30,000,000 元(含)~50,000,000 元	0	0
50,000,000 元(含)~100,000,000 元	0	0
100,000,000 元(含)以上	0	0
總計	6	6

4. 配發員工紅利之經理人姓名及配發情形

97年4月21日

職稱	姓名	股票紅利金額	現金紅利金額	總計	總額占稅後純益之比例(%)
經理人	執行長	-	150	150	0.23
	副執行長				
	總經理				
	營業處副總經理				
	旅遊作業處總經理				
	旅遊作業處副總經理				
	旅遊作業處副總經理				
	嘉義分公司副總經理				
	高雄分公司協理				
	旅遊作業處協理				
	營業處協理				
	營業處協理				
	營業處協理				
	企劃室協理				
財會室主管					

註：本公司民國 96 年盈餘於民國 97 年分配之員工紅利金額尚未確定，上列為暫估數字，俟本年度股東常會決議通過後進行作業，並更新資料於公開資訊觀測站。

(二)本公司於最近二年度支付董事、監察人、總經理及副總經理酬金總額占稅後純益比例及給付酬金之政策

單位：新台幣仟元

身分	年度	95 年度		96 年度	
		本公司	合併報表	本公司	合併報表
董事酬金		5,697	6,173	4,147	4,897
董事酬金占稅後純益比例(%)		10.44	9.51	6.32	7.50
監察人酬金		433	433	410	410
監察人酬金占稅後純益比例(%)		0.79	0.67	0.62	0.63
總經理及副總經理酬金		4,566	4,566	5,544	5,544
總經理及副總經理酬金占稅後純益比例(%)		8.37	7.04	8.44	8.49

本公司 95 及 96 年發放董事、監察人、總經理及副總經理酬金總額占稅後純益之比例如上表所示。有關本公司董事及監察人酬金給付之政策、標準與組合係明訂於公司章程內，並提報年度股東會會議決議；對於本公司員工紅利酬金則依各員工對本公司營運參與之程度與貢獻議定相關報酬，並提請董事長核准通過。

四、公司治理運作情形

(一)董事會運作情形：本公司於民國九十六年召開六次董事會、股東常會一次，各董事及監察人出席情形如下：

職稱	姓名	實際出(列)席次數 B	委託出席次數	實際出(列)席率(%) (B/A)(註 2)	備註
董事長	張金明	6	-	100.00%	-
副董事長	蘇維玉	6	-	100.00%	-
董事	張巍耀	4	2	66.67%	-
董事	曾家宏	5	1	83.33%	-
董事	吳怡瑩	6	-	100.00%	-
獨立董事	齊彥良	5	1	83.33%	-
獨立董事	陸昭華	6	-	100.00%	-
監察人	張家豪	4	2	66.67%	-
監察人	陳春茂	6	-	100.00%	-
獨立監察人	陳振昇	6	-	100.00%	-

其他應記載事項：
 一、證券交易法第 14 條之 3 所列事項暨其他經獨立董事反對或保留意見且有紀錄或書面聲明之董事會議決事項：無。
 二、董事對利害關係議案迴避之執行情形：無。
 三、當年度及最近年度加強董事會職能之目標：無。

(二)審計委員會運作情形：本公司目前尚未設置審計委員會。

(三) 公司治理運作情形及其與上市上櫃公司治理實務守則差異情形及原因

項目	運作情形	與上市上櫃公司治理實務守則差異情形及原因
一、公司股權結構及股東權益 (一) 公司處理股東建議或糾紛等問題之方式 (二) 公司掌握實際控制公司之主要股東及主要股東之最終控制者名單之情形 (三) 公司建立與關係企業風險控管機制及防火牆之方式	(一) 公司依規定建立發言人制度處理股東建議或糾紛等問題，並設有電子郵件信箱。 (二) 公司隨時掌握董事、監察人及經理人之持股情形。 (三) 本公司與關係企業相關事項處理係依內部控制制度及相關法令規定辦理。	無重大差異
二、董事會之組成及職責 (一) 公司設置獨立董事之情形 (二) 定期評估簽證會計師獨立性之情形	(一) 目前設置二席獨立董事。 (二) 本公司簽證會計師屬國內知名會計師事務所之一，充分遵守誠實超然獨立之精神。	無重大差異
三、監察人之組成及職責 (一) 公司設置獨立監察人之情形 (二) 監察人與公司之員工及股東溝通之情形	(一) 目前設置一席獨立監察人。 (二) 監察人可隨時與相關人員聯繫溝通，瞭解公司財務業務運作情形。	無重大差異
四、建立與利害關係人溝通管道之情形	公司依規定建立發言人制度處理股東建議或糾紛等問題，並設有電子郵件信箱。	無重大差異
五、資訊公開 (一) 公司架設網站，揭露財務業務及公司治理資訊之情形 (二) 公司採行其他資訊揭露之方式（如架設英文網站、指定專人負責公司資訊之蒐集及揭露、落實發言人制度、法人說明會過程放置公司網站等）	(一) 公司依規定定期及不定期於公開資訊觀測站申報各項財務及業務資訊。 (二) 本公司依規定設有發言人及代理發言人各一人。	無重大差異
六、公司設置提名或薪酬委員會等功能委員會之運作情形	本公司董事於選任時已審慎考量其專業組合及具備獨立行使職權之客觀條件，因此目前董事會結構已符合本公司治理實務之運作需要；另亦設計監察人制度，可執行審計委員會之監督及管理職能。	將視實際需要研議辦理
七、公司如依據「上市上櫃公司治理實務守則」訂有公司治理實務守則者，請敘明其運作與所訂公司治理實務守則之差異情形；本公司尚未訂定公司治理實務守則。		
八、請敘明公司對社會責任（如人權、員工權益、僱員關懷、環保、社區參與、社會貢獻、社會服務、投資者關係、供應商關係及利害關係人之權利等）所採行之制度與措施及履行社會責任情形： (一) 本公司設有鳳凰旅遊基金會，以善盡社會責任。 (二) 成立職工福利委員會，實施退休金制度，鼓勵員工參與國內外各項訓練課程與技術研討、規劃員工團體保險及安排定期健康檢查，重視勞工關係，提供平等就業機會。 (三) 與供應商及客戶溝通管道暢通，執行情形良好。		
九、其他有助於瞭解公司治理運作情形之重要資訊（如董事及監察人進修之情形、風險管理政策及風險衡量標準之執行情形、保護消費者或客戶政策之執行情形、公司為董事及監察人購買責任保險之情形等）： (一) 董事及監察人進修之情形：本公司不定期通知董事及監察人相關單位舉辦之專業知識進修課程。 (二) 風險管理政策及風險衡量標準之執行情形：不適用。 (三) 保護消費者或客戶政策之執行情形：參加本公司團體旅遊之客戶，透過意見調查表了解客戶之反應，並設有專責客訴處理小組。 (四) 公司為董事及監察人購買責任保險之情形：將視實際需要研議辦理。		
十、如有公司治理自評報告或委託其他專業機構之評鑑報告者，應敘明其自評（或委外評鑑）結果、主要缺失（或建議事項及改善情形；本公司目前尚未有公司治理自評報告或委託其他專業機構之評鑑報告。		

(四) 公司如有訂定公司治理守則及相關規章者，其查詢方式：

本公司目前尚未訂定公司治理實務守則。

(五) 最近年度及截至年報刊印日止，與財務報告有關人士(包括董事長、總經理、會計主管及內部稽核主管等)辭職解任情形之彙總

97年4月21日

職稱	姓名	到任日期	解任日期	辭職或解任原因
稽核主管	劉秀鍊	88.06.01	97.03.24	因個人健康因素請辭

(六)最近年度及截至年報刊印日止，股東會及董事會重要決議事項：

會議名稱	會議日期	重要決議事項	備註
董事會	96.02.26	1. 聲明本公司內部控制制度有效性之報告案。 2. 修訂本公司管理制度案。 3. 現金增資討論案。 4. 章程修改案。	
董事會	96.03.06	1. 本公司九十五年度之資產負債表、損益表、股東權益變動表與現金流量表等事項討論案。 2. 盈餘分配案。 3. 本公司與子公司九十五年度合併之資產負債表、損益表、股東權益變動表與現金流量表等事項討論案。 4. 本公司九十五年度盈餘轉增資發行新股案。 5. 九十六年度現金增資發行新股案，提請討論。 6. 選派執行長及選舉副董事長兼副執行長案。 7. 本公司股東常會開會日期決定案。 8. 桃園高鐵站、嘉義高鐵站、澎湖及金門設立分公司案。 9. 投資計劃案。	
董事會	96.04.30	1. 本公司九十六年度第一季之資產負債表、損益表、與現金流量表等財務報表討論案。 2. 修訂本公司董事會議事規則案。 3. 修訂本公司章程案。 4. 修正本公司96年3月6日董事會討論事項「案由四」之相關內容。	
股東常會	96.06.15	1. 本公司九十五年度決算表冊案，提請承認。 2. 本公司九十五年度盈餘分派案，提請承認。 3. 本公司章程修訂案 4. 本公司九十五年度盈餘轉增資發行新股案 5. 修訂「取得或處分資產處理程序」 6. 修訂「背書保證作業管理辦法」 7. 修訂「從事衍生性商品交易處理程序」 8. 修訂「資金貸與他人作業程序」	
董事會	96.06.15	1. 盈餘分配案。 2. 選派執行長及選舉副董事長兼副執行長案。 3. 背書保證授信額度申請案。	
董事會	96.08.28	1. 本公司九十六年度第二季之資產負債表、損益表、與現金流量表等財務報表討論案。 2. 本公司與子公司九十六年度第二季之合併報表討論案。 3. 修訂本公司董事會議事規則案。	
董事會	96.10.30	1. 本公司九十六年度第三季經會計師核閱之資產負債表、損益表、現金流量表等事項提請承認案。 2. 本公司第三次庫藏股討論案。 3. 本公司九十七年度稽核計畫討論案。 4. 購置不動產案。	
董事會	97.03.24	1. 聲明本公司內部控制制度有效性之報告案。 2. 本公司更換稽核主管案。 3. 本公司股東常會開會日期決定案。 4. 修訂組織圖。	
董事會	97.04.28	1. 本公司九十六年度之資產負債表、損益表、股東權益變動表與現金流量表等事項討論案。 2. 盈餘分配案。 3. 本公司與子公司九十六年度合併之資產負債表、損益表、股東權益變動表與現金流量表等事項討論案。 4. 本公司九十六年度盈餘轉增資及資本公積轉增資發行新股案。 5. 改選董事及監察人案。 6. 修訂本公司章程案。 7. 審查本公司九十七年股東常會受理百分之一以上股份股東提名獨立董事候選人名單，資格審核案。 8. 背書保證授信額度申請案。 9. 本公司九十七年度第一季之資產負債表、損益表、與現金流量表等財務報表討論案。	

(七)最近年度及截至年報刊印日止董事或監察人對董事會通過重要決議有不同意見且有記錄或書面聲明者：無。

(八)內部控制制度執行狀況

1. 內部控制聲明書

鳳凰國際旅行社股份有限公司
內部控制聲明書



日期：97年03月24日

本公司民國九十六年一月一日至九十六年十二月三十一日之內部控制制度，依據自行檢查的結果，謹聲明如下：

- 一、本公司確知建立、實施和維護內部控制制度係本公司董事會及經理人之責任，本公司業已建立此一制度。其目的係在對營運之效果及效率(含獲利、績效及保障資產安全等)、財務報導之可靠性及相關法令之遵循等目標的達成，提供合理的確保。
- 二、內部控制制度有其先天限制，不論設計如何完善，有效之內部控制制度亦僅能對上述三項目標之達成提供合理的確保；而且，由於環境、情況之改變，內部控制制度之有效性可能隨之改變。惟本公司之內部控制制度設有自我監督之機制，缺失一經辨認，本公司即採取更正之行動。
- 三、本公司係依據「公開發行公司建立內部控制制度處理準則」(以下簡稱「處理準則」)規定之內部控制制度有效性之判斷項目，判斷內部控制制度之設計及執行是否有效。該「處理準則」所採用之內部控制制度判斷項目，係為依管理控制之過程，將內部控制制度劃分為五個組成要素：1. 控制環境，2. 風險評估，3. 控制作業，4. 資訊及溝通，及5. 監督。每個組成要素又包括若干項目。前述項目請參見「處理準則」之規定。
- 四、本公司業已採用上述內部控制制度判斷項目，檢查內部控制制度之設計及執行的有效性。
- 五、本公司基於前項檢查結果，認為本公司上開期間的內部控制制度(含對子公司監督與管理)，包括知悉營運之效果及效率目標達成之程度、財務報導之可靠性及相關法令之遵循有關的內部控制制度等之設計及執行係屬有效，其能合理確保上述目標之達成。
- 六、本聲明書將成為本公司年報及公開說明書之主要內容，並對外公開。上述公開之內容如有虛偽、隱匿等不法情事，將涉及證券交易法第二十條、第三十二條、第一百七十一條及第一百七十四條等之法律責任。
- 七、本聲明書業經本公司民國九十七年三月二十四日董事會通過，出席董事七人中，有0人持反對意見，餘均同意本聲明書之內容，併此聲明。

鳳凰國際旅行社股份有限公司

董事長：張金明 簽章



總經理：廖文澄 簽章



2. 委託會計師專案審查內部控制制度者，應揭露會計師審查報告：無。
3. 最近年度及截至年報刊印日止公司及其內部人員依法被處罰、公司對其內部人員違反內部控制制度規定之處罰、主要缺失與改善情形：無。

五、會計師資訊：

- (一)公費資訊：未達揭露標準。
 (二)更換會計師資訊：不適用。

六、公司之董事長、總經理、負責財務或會計事務之經理人，最近一年內曾任職於簽證會計師所屬事務所或其關係企業者：無。

七、最近年度及截至年報刊印日止，董事、監察人、經理人及持股比例超過百分之十之股東股權移轉及股權質押變動情形

- (一)持股比例占前十名之股東，其相互間為財務會計準則公報第六號關係人或為配偶、二等親以內之親屬關係之資訊

97年04月21日

姓名	本人持有股份		配偶、未成年子女持有股份		利用他人名義合計持有股份		前十大股東相互間具有財務會計準則公報第六號關係人之關係者，其名稱及關係		備註
	股數	持股比例	股數	持股比例	股數	持股比例	名稱	關係	
張金明	4,692,679	15.32%	1,407,714	4.59%	-	-	吳明雪	夫妻	-
英屬維京群島商鳳凰全球投資股份有限公司 代表人：吳明雪	2,156,121	7.04%	-	-	-	-	無	無	-
	1,407,714	4.59%	4,692,679	15.32%	-	-	張金明	夫妻	-
吳明雪	1,407,714	4.59%	4,692,679	15.32%	-	-	張金明	夫妻	-
曾保堂	946,959	3.09%	-	-	-	-	曾家宏	父子	-
張家豪	830,900	2.71%	-	-	-	-	張金明	父子	-
曾家宏	724,367	2.36%	-	-	-	-	曾保堂	父子	-
張巍耀	678,811	2.22%	-	-	-	-	張金明	父子	-
台企受保元大高科技基金	610,000	1.99%	-	-	-	-	無	無	-
第一富蘭克林第一富基金	600,000	1.96%	-	-	-	-	無	無	-
新光店頭基金專戶	600,000	1.96%	-	-	-	-	無	無	-

(二)董事、監察人、經理人及大股東股權移轉及股權質押變動情形

單位：股

職稱	姓名	95 年度		96 年度		97 年度 截至 4 月 21 日止	
		持有股數 增(減)數	質押股數 增(減)數	持有股數 增(減)數	質押股數 增(減)數	持有股數 增(減)數	質押股數 增(減)數
董事長	張金明	355,523	-	781,920	500,000	-	-
董事	蘇維玉	42,902	-	53,376	22,000	(56,000)	(22,000)
董事	張巍耀	39,078	-	199,944	288,598	4,000	-
董事	曾家宏	54,879	-	120,697	-	-	-
董事	吳怡瑩	22,779	-	49,924	-	-	-
董事	齊彥良	-	-	-	-	-	-
董事	陸昭華	-	-	-	-	-	-
監察人	張家豪	62,427	-	162,199	393,728	4,000	-
監察人	陳春茂	(66,424)	-	1,848	160,000	(40,000)	-
監察人	陳振昇	-	-	-	-	-	-
總經理	廖文澄	(4,617)	-	23,741	20,000	(14,000)	(20,000)

1. 股權移轉之相對人為關係人者：無。
2. 股權質押之相對人為關係人者：無。

(三)長期投資綜合持股比例

轉投資事業	本公司投資		董事、監察人、經理人及直接或間接控制事業之投資		綜合投資	
	股數(仟股)	持股比例	股數	持股比例	股數(仟股)	持股比例
雍利企業股份有限公司	14,954	99.69%	0	0	14,954	99.69%
先龍旅行社股份有限公司	600	100.00%	0	0	600	100.00%
鳳凰旅遊出版社股份有限公司	200	100.00%	0	0	200	100.00%

肆、募資情形

一、資本與股份

(一) 股份種類(屬上櫃股票)

96年12月31日

股份種類	核定股本			備註
	流通在外股份(註)	未發行股份	合計	
記名式普通股	30,637,865 股	19,362,135 股	50,000,000 股	-

(二) 股本來源

單位：股；新台幣元

年月	發行價格	核定股本		實收股本		備註		
		股數	金額	股數	金額	股本來源	以現金以外之財產抵充股款者	其他
96.06	10	3,000,000	30,000,000	27,860,605	278,606,050	現金增資	無	註1
96.07	10	2,777,260	27,772,600	30,637,865	306,378,650	盈餘轉增資	無	註2

註1：96年3月8日申報現金增資新台幣30,000仟元，業經行政院金融監督管理委員會96年3月26日金管證一字第0960011671號函及臺北市政府96年6月23日府建商字第09685737920號函暨交通部觀光局96年6月20日觀業字第0960015587號函核准在案。

註2：本次增資27,772仟元，業經行政院金融監督管理委員會96年7月5日金管證一字第0960034367號函及臺北市政府96年8月28日府建商字第09688394510號函暨交通部觀光局96年8月24日觀業字第0960021897號函核准在案。

(三) 總括申報制度相關資訊：無

(四) 最近股權分散情形

1. 股東結構

97年04月21日(停止過戶日)

股東結構 數量	本國 金融 機構	本國證券 投資信託 基金 公司	本國 公司 法人	本國 其他 法人 團體	僑外 法人	僑外證券 投資信託 基金	本國 自然人	僑外 自然人	合計
人數(人)	2	7	18	4	1	5	3,684	1	3,722
持有股數(股)	610,000	27,950,000	12,897,570	3,913,300	21,561,210	5,725,170	233,710,300	11,100	306,378,650
持股比例	0.20%	9.12%	4.21%	1.28%	7.04%	1.87%	76.28%	0.00%	100.00%

註：第三次買回庫藏股尚有781,000股。

2. 股權分散情形

每股面額十元；97年04月21日

持股分級	股東人數(人)	持有股數(股)	持股比例(%)
1 至 999	1,656	313,704	1.02
1,000 至 5,000	1,617	3,109,187	10.15
5,001 至 10,000	200	1,520,296	4.96
10,001 至 15,000	69	855,737	2.79
15,001 至 20,000	46	865,333	2.83
20,001 至 30,000	46	1,138,605	3.72
30,001 至 50,000	26	986,310	3.22
50,001 至 100,000	22	1,414,533	4.62
100,001 至 200,000	14	1,989,894	6.49
200,001 至 400,000	15	4,415,715	14.41
400,001 至 600,000	2	1,200,000	3.92
600,001 至 800,000	4	2,794,178	9.12
800,001 至 1,000,000	2	1,777,859	5.80
1,000,001 以上	3	8,256,514	26.95
合 計	3,722	30,637,865	100.00

符合公司法一七九條第二項，無表決權數： 781,000 股

(五)每股市價、淨值、盈餘及股利資料

單位：新台幣元；股

項目		年度	95 年度	96 年度	當年度截至 97 年 03 月 31 日
每股市價	最高		70.50	84.50	100.00
	最低		20.10	50.20	54.50
	平均		50.72	69.39	83.68
每股淨值	分配前		13.03	15.26	16.83
	分配後(註 1)			-	-
每股盈餘	加權平均股數		24,463,215	28,958,765	29,668,332
	每股盈餘 (註 3)	追溯調整前	2.23	2.27	0.54
		追溯調整後	2.03	-	-
每股股利	現金股利		0.86	1.5(註 2)	-
	無償 配股	盈餘配股	1	0.25(註 2)	-
		資本公積配股	-	0.25(註 2)	-
	累積未付股利(註 4)		-	-	-
投資報酬 分 析	本益比(註 5)		22.74	29.04	-
	本利比(註 6)		58.98	43.94	-
	現金股利殖利率(註 7)		0.020	0.0228	-

註1：依據當年度股東會決議分配之情形填列。

註2：96年度為董事會決議配發之股利，實際股利發放金額以97年股東會通過為準。

註3：如有因無償配股等情形而須追溯調整者，應列示調整前及調整後之每股盈餘。

註4：權益證券發行條件如有規定當年度未發放之股利得累積至有盈餘年度發放者，應分別揭露截至當年度止累積未付之股利。

註5：本益比=當年度每股平均收盤價/每股盈餘。

註6：本利比=當年度每股平均收盤價/每股現金股利。

註7：現金股利殖利率=每股現金股利/當年度每股平均收盤價。

(六)公司股利政策及執行狀況

1. 公司章程所訂之股利政策

本公司章程第二十一條規定：本公司年度結算，如有盈餘，應先完納一切稅捐及彌補累積虧損，次提百分之十為法定盈餘公積，再依法令或主管機關規定提撥特別盈餘公積，次就其餘額連同以前年度累積未分配盈餘作為可分配之盈餘。盈餘之分派得依公司財務、業務及經營面等狀況，考量當年度盈餘全數分派。董事會由可分配盈餘中擬具盈餘分配議案，該盈餘分配金額，按下列順序及比率分派之，並提請股東常會決議。

(1)股東紅利百分之九十五。

(2)員工紅利百分之三。

(3)董監事酬勞百分之二。

本公司係旅遊服務事業，為一成熟型產業，然為因應本公司可能之業務拓展需求，且基於健全財務規劃，以求永續經營，股利分配政策將優先考量公司之營運週轉及資本支出需求，由可分配盈餘中決議擬分派數額，原則上股票股利得佔百分之五十以上，餘則為現金股利，然為保障股東權益，及採穩定之股利政策，將視資金需求及顧及對每股盈餘之稀釋程度，適度調整分派方式之比率。

2. 本年度擬議股利分配之情形如下：

本公司 96 年度盈餘分配案業經 97 年 4 月 28 日董事會通過，本案將俟民國 97 年 06 月 19 日股東常會決議通過後，依相關規定辦理。

單位：新台幣元

摘要	金額
股東紅利-現金股利(每股新台幣 1.5 元)	44,785,298
股東紅利-股票股利(每股配發 0.25 元，即每仟股無償配發 25 股；共計分配 746,421 股)(註)	7,464,216
董事及監察人酬勞(2%)	1,099,990
員工紅利(3%，以現金發放)	1,649,985

註：另由資本公積提撥新台幣 7,464,216 元，增資發行新股，普通股股東每仟股無償配發 25 股，加計上述股票股利，總計本年度普通股股東每仟股擬無償配發 50 股。

3. 董事會決議配發員工股票紅利者，所配發股數及其占盈餘轉增資之比例：不適用。

4. 考慮擬議配發員工紅利及董事、監察人酬勞後之設算每股盈餘：2.1721 元。

5. 上(95)年度盈餘用以配發員工紅利及董事、監察人酬勞情形

單位：新台幣元

配發項目	原董事會 擬議配發數	股東會 決議實際配發數	差異數
員工股票紅利	-	-	-
員工現金紅利	1,564,080	1,631,275	67,195
董監事酬勞	1,042,720	1,087,517	44,797

(七)本年度擬議之無償配股對公司營業績效及每股盈餘之影響：不適用。

(八)公司買回本公司股份情形

97年4月30日

買回期次	第 1 次 (期)	第 2 次 (期)	第 3 次 (期)
買回目的	轉讓員工	轉讓員工	轉讓員工
買回期間	92.04.30~92.06.28	94.09.01~ 94.10.29	96.11.01~ 96.12.30
買回區間價格(元)	5.00~11.00	15.00~23.00	45.00~58.00
已買回股份種類及數量	普通股 790,000 股	普通股 635,000 股	普通股 1,097,000 股
已買回股份金額(元)	6,831,500	12,977,933	57,543,796
已辦理銷除及轉讓之股份數量	普通股 790,000 股	普通股 635,000 股	普通股 316,000 股
累積持有本公司股份數量	普通股 0 股	普通股 0 股	普通股 781,000 股
累積持有本公司股份數量占已發行股份總數比率	0%	0%	2.55%

二、公司債(含海外公司債)辦理情形：無。

三、特別股辦理情形：無。

四、參與發行海外存託憑證辦理情形：無。

五、員工認股權憑證辦理情形：無。

六、併購或受讓他公司股份發行新股辦理情形：無。

七、資金運用計劃執行情形：

本公司並無私募有價證券及發行公司債情形，而前各次現金增資計畫除 96 年度現金增資尚在執行中外，餘均已執行完成且無計畫變更情事。茲將 96 年度現金增資相關事項說明如下：

(一)計畫內容

1. 主管機關核准日期及文號：行政院金融監督管理委員會 96 年 03 月 26 日金管證一字第 0960011671 號函。
2. 計畫所需資金總額：新台幣 165,000 仟元。
3. 資金來源：現金增資發行普通股 3,000 仟股，每股發行價格 55 元，募集總金額為新台幣 165,000 仟元。
4. 計畫項目、運用進度及預計可能產生效益：

單位：新台幣仟元

計劃項目	預定完成日期	所需資金總額	預定資金運用進度						
			96 年度			97 年度			
			第二季	第三季	第四季	第一季	第二季	第三季	第四季
購置 IT 資訊設備	97.12	21,760	4,518	3,680	4,262	-	2,100	5,100	2,100
償還銀行借款	96.06	64,000	64,000	-	-	-	-	-	-
充實營運資金	96.09	79,240	79,240	-	-	-	-	-	-
合計		165,000	147,758	3,680	4,262	-	2,100	5,100	2,100
預計可能產生效益									
1. 購置 IT 資訊設備：整合集團資源、提高經營效率、縮短財務結帳時間、提高網路業務競爭力，預計每年約可節省人力成本 1,800 仟元。									
2. 償還銀行借款：健全財務結構及強化償債能力，預計每年約可節省利息支出 1,856 仟元。									
3. 充實營運資金：預計每年約可節省利息 2,298 仟元。									

(二) 執行情形

單位：新台幣仟元

計畫項目	執行狀況		截至97年 第一季累計		說明
			預定	實際	
購置IT資訊設備	支用金額	預定	12,460	償還銀行借款業依預定進度執行完畢。充實營運資金部分，因購置IT資訊設備金額中有3,000仟元於資金募集完成前即依廠商要求先以自有資金支付，故所募資金多出之3,000仟元亦分別於第二季及第四季用於充實營運資金完畢，致充實營運資金金額較預定增加。另購置IT資訊設備主係因工程驗收進度落後，廠商未能如期請款而略低於累計預定資金執行進度。	
		實際	9,142		
	執行進度	預定	57.26%		
		實際	42.01%		
償還銀行借款	支用金額	預定	64,000		
		實際	64,000		
	執行進度	預定	100.00%		
		實際	100.00%		
充實營運資金	支用金額	預定	79,240		
		實際	82,240		
	執行進度	預定	100.00%		
		實際	103.79%		
合計	支用金額	預定	155,700		
		實際	155,382		
	執行進度	預定	94.36%		
		實際	94.17%		

(三) 執行效益

本公司購置IT資訊設備尚依預定進度執行中，至於償還銀行借款及充實營運資金計畫完成後，96年底流動資產較95年增加，流動負債及負債總額較95年減少，且財務結構及償債能力之各項比率均較95年底增資前明顯改善，另96年全年之營業收入及稅後每股盈餘並分別較95年增加，顯示本次辦理現金增資償還銀行借款及充實營運資金之效益應已顯現。

單位：新台幣仟元

項目	年度	95年12月31日	96年12月31日
		(增資前)	(增資後)
流動資產		278,869	304,473
流動負債		351,009	276,501
負債總額		366,634	291,697
營業收入		2,056,107	2,175,822
利息支出		139	876
稅後每股盈餘		2.03元	2.27元
財務結構	負債總額／資產總額	53.10%	38.42%
	銀行借款／負債總額	19.64%	0%
	長期資金／固定資產	303.29%	329.29%
償債能力	流動比率	79.45%	110.12%
	速動比率	56.34%	88.84%

伍、營運概況

一、業務內容

(一)業務範圍

1. 主要業務內容

- (1)接受委託代售國內外海陸空運輸事業之客票或代旅客購買國內外客票。
- (2)接受旅客委託代辦出入國境及簽證相關手續事宜。
- (3)以包辦旅遊方式，自行組團安排提供旅客之國內外觀光旅遊食宿安排及其他相關服務事宜。

2. 目前之服務項目及其營業比重

本公司主要提供之服務項目為安排國人國內外觀光旅遊之團體及個人旅遊產品，並接受委託代購機、船票及其他相關手續，其營業比重如下：

單位：新台幣仟元

主要產品	年度	96 年度	
		金額	營業比重(%)
亞洲線		267,365	12.29
美洲線		180,068	8.27
紐澳線		146,916	6.75
歐洲線		643,078	29.56
郵輪線		108,292	4.98
東北亞線		255,031	11.72
大陸線		477,267	21.93
國民旅遊		37,762	1.74
其他		60,043	2.76
合計		2,175,822	100.00

3. 計畫開發之新商品(服務)

- (1)適時規劃設計及更新旅遊產品內容，並加強服務方式，以配合市場需求為準則。
- (2)全力發展獎勵旅遊、量身訂做市場區隔之特殊旅遊路線。
- (3)多元化經營各航空公司之隨意自主行，並適時推出不同主題之旅遊專案。
- (4)產品多樣化為導向，並搭配網路下單、信用卡分期付款或 ATM 等付款模式，以滿足服務客戶為目的。
- (5)持續與航空公司保持良好合作關係，藉此獲得各旅遊航線充裕之機位供應，以取得市場競爭優勢。
- (6)與台灣高鐵合作，成為其主要推廣廠商，並於高鐵桃園站及嘉義站設立專屬服務櫃檯，提供消費者國內旅遊諮詢服務，另配合消費者需求推出國內個人或家庭旅遊行程，以創造優良的旅遊品質。
- (7)與中國運通合作，取得以色列航空暨美國航空於台灣之代理權，並積極開發以色列旅遊市場。
- (8)與菲美旅行社合作，取得菲航全球樂透遊產品之台灣代理權，並積極開發自由行暨團體業務。
- (9)積極投入大陸包機市場，擴充大陸線營業營業規模。
- (10)擴大國內觀光部門團隊，積極爭取大陸人士暨其他地區，來台觀光旅遊業務。
- (11)持續發展航空公司個人票務代理業務，積極爭取機位暨票價之市場競爭優勢。

(二) 產業概況

1. 產業現況與發展

觀光旅遊業隨國民所得增加、生活水準提升、政府政策配合與推廣、交通運輸改善與便捷，以及資訊快速傳遞，均促使休閒旅遊事業持續成長。以下茲就國人出國旅遊、接待旅遊及國民旅遊三方面分述我國觀光產業之現況與發展：

(1) 國人出國旅遊方面

依觀光局資料統計，2003 年因受 SARS 疫情惡化之衝擊，國人出國旅遊人數相對較 2002 年減少。

2004 年國內經濟景氣逐步穩健復甦，國人消費能力成長，及韓劇風潮日漸興盛與旅遊業者推出各種經濟優惠套裝行程刺激消費者之旅遊意願下，國人出國旅遊市場出現 31.36% 之高成長。

2005 年國內經濟表現及國民所得皆處於穩定，加上政府取消赴日本簽證手續等利多因素，國人出國旅遊市場呈現活絡局面，根據交通部觀光局統計，2005 年國人較 2004 年成長 5.49%。

2006 年受到國內油價高漲、水電費調漲及銀行緊縮消費金融效應影響下，民間消費力道僅微幅上揚，國人在旅遊支出方面增幅減緩，成長力道已有趨緩現象。若從地區別來看，亞洲地區因價格便宜、旅途行程較短，故仍為國人出國旅遊之首選，其比重高達八成以上。

2007 年由於國內民生物價指數高漲，相對旅遊消費力能力下降，高單價旅遊產品雖成長衰退，然而在亞洲地區暨新興地區之平實單價產品，仍受國人青睞，而相較於 2006 年，仍呈現緩步成長趨勢。

而延續此一情勢發展，預估 2008 年隨兩岸三通政策開放，近程暨平實單價旅遊區域，將成為市場發展主力，另新興地區旅遊開發，如中東、南亞、東歐諸國、、、，亦有相當潛力，預計國人出國旅遊之意願與能力將持續增加，此將有助於提高我國旅行業者在承辦國人出國旅遊之業務量。

◆ 92 年至 96 年中華民國國民出國人數統計

單位：人

首站抵達地	2003 年	2004 年	2005 年	2006 年	2007 年
亞洲地區	4,852,745	6,428,530	6,740,421	7,248,944	7,442,577
美洲地區	574,501	648,630	683,344	687,038	675,033
歐洲地區	212,216	260,345	281,022	258,263	244,497
大洋洲	123,886	138,913	139,666	124,604	121,340
其他	159,724	304,234	363,672	352,526	480,265
總計	5,923,072	7,780,652	8,208,125	8,671,375	8,963,712
成長率	-19.08%	31.36%	5.49%	5.64%	3.37%

以上資料來源：交通部觀光局(2008 年 1 月)

(2) 接待旅遊方面

我國政府自開放部分國家短期來台之免簽證作業後，積極開發國內觀光資源與設施，鼓勵民間參與投資建設及持續改善觀光環境俾臻於國際水準，以吸引各國人士來台從事商務或觀光旅遊活動，並重新組合島內觀光事業，加強觀光硬體設施及提升軟體服務品質等利多措施後，來台旅客人數明顯增加。

2007 年政府持續對外推廣活動，除配合人氣人物暨平面電子媒體宣傳外，並於馬來西亞成立推廣辦事處，並促成韓國來台包機專案，雖未達到年初 4,000 仟人次預期目標，然於全球各地區人來台人次均有小幅成長，總計來台人次仍創歷年新高。

2008年，倘大陸人士來台政策落實開放，預計來台人次將可再次大幅成長。

◆歷年來台旅客統計

單位：千人

	2002年	2003年	2004年	2005年	2006年	2007年
人數	2,978	2,248	2,950	3,378	3,520	3,716
成長率	5.18%	-24.50%	31.24%	14.51%	4.20%	5.58%

資料來源：交通部觀光局(2008年1月)

(3)國民旅遊方面

國人日漸重視生活品質，在週休二日實施多年、鼓勵公務人員多從事國民旅遊及各級政府持續振興觀光產業等相關措施帶動下，使國民旅遊熱潮持續延燒，國內旅遊人次亦逐年攀升。再加以交通的便利性，諸如雪山隧道及台灣高鐵營運通車後，除大幅縮短各地交通時間，讓國民旅遊路線之銜接更完備外，更帶動國內旅遊消費商機，而透過旅遊業者推出高鐵沿線具深度體驗及文化藝術之旅遊產品下，國人一日生活圈之旅遊新觀念逐漸形成，勢將為國民旅遊市場帶來成長新契機。

此外，近年來各地方政府持續整合當地觀光資源，配合時令推展地方特色，更積極舉辦主題性活動，使國民旅遊更趨多元性及吸引力，加之民間企業為因應未來政府開放大陸人士來台政策，無不於硬體建設措施，多加改進，勢必亦將相對提高消費商機。

◆歷年國內觀光遊憩區旅遊人數

單位：千人

	2002年	2003年	2004年	2005年	2006年	2007年
人數	102,718	119,111	136,257	136,692	150,486	149,786
成長率	2.64%	15.96%	14.39%	0.32%	10.09%	-0.47%

資料來源：交通部觀光局(2008年3月)

2. 產品發展趨勢

(1)強調品質與品牌

消費者已能直接由網路、平面媒體等管道獲取大量旅遊資訊，兼以國人旅遊經驗豐富，消費觀念日漸成熟，在選擇眾多旅遊項目過程中，微小的價格差異已不再是決定選擇哪家旅行社的主要因素，品質才是消費者關注的焦點，因此旅行業未來將愈來愈強調本身的服務品質水準、品牌形象以及產品特色。

(2)行銷通路多樣化

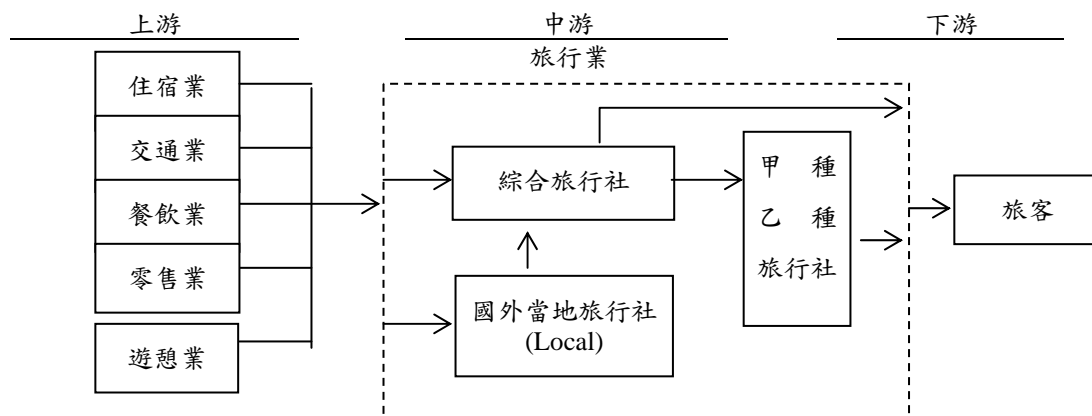
旅行業傳統的行銷方式以刊登平面廣告、印製DM以及舉辦產品說明會為主，隨著時代進步，應用現代化的科技和觀念，結合傳統行銷方式以發揮最大效益，已成為旅行業者行銷發展之重要方向。另旅行業同業間或異業間的結合，在過去旅遊商品早已多見，未來業者為謀求通路的擴充，爭取市場機會，與同業或異業的合作促銷將是旅行業主要行銷策略之一。

(3)旅遊產品設計趨勢

傳統走馬看花之旅遊方式已不符消費者所需，主題鮮明、內容多元化的行程設計才能吸引消費者目光，未來旅遊產品將趨向於定點多樣化型態。另一方面，為因應週休二日及景氣趨緩之情勢，選擇短天數的旅遊產品將成為消費者最實際的旅遊計劃，旅遊行程的設計將趨向於輕薄短小。

3. 行業上、中、下游之關聯性

旅行業存在於觀光企業與旅客之間，係觀光事業中極重要的一環。該行業為服務廣大的消費群，滿足各式各樣的觀光需求，取得上游如交通、餐飲及住宿等其他觀光事業的資源，設計包裝成旅遊產品，提供旅客旅遊服務。該行業上、中、下游產業關聯圖如下：



4. 產品競爭情形

旅遊產品競爭激烈，旅遊業者依其公司規模，除可洽詢個人客戶自行招攬團體外，並可接受公司行號委託，量身訂作其獎勵旅遊甚或會議旅遊。

本公司擅長於旅遊包裝，以自行組團、安排旅客國內外觀光旅遊食宿，及提供相關服務為主要業務；近年來更積極承辦各大企業之獎勵旅遊、招待團體。此外與其他同業或異業相互結盟，以拓展不同行銷通路及業務範疇，亦為爭取產品優勢的另一策略。

(三) 技術及研發概況

1. 營業之技術層次

本公司擅長於各項旅遊包裝，相關行程之安排（景點的篩選、交通工具的選擇、景點間交通時間的拿捏、住宿地點的考量等）、成本之估算（航班成本的掌握、目的地旅遊成本的穩定性、損益臨界點之成團人數等）、市場之行銷（客戶的接受度、客源的排擠程度、產品包裝的困難度、市場定位等），所掌握操作之細密程度及複雜性，遠較其他同業更為精緻，並更掌握競爭優勢。

加以本公司數十年累積的經驗，以及團隊的分工合作，因此得以成為業界之標竿、新行程之領航員，更使公司能充分掌握市場脈動，隨時迎接最大業務挑戰。

2. 行程規劃設計

本公司係屬旅遊服務業，並無如同一般產業專職設立研發部門以負責開發新行程或改進生產技術之情形，惟基於旅遊市場訊息多變，而上游供應商產品亦不斷推陳出新，必需不斷組裝新旅遊產品或對現有產品作重新組合安排，以迎合消費者之需求，故設有專責部門負責旅遊產品之設計規劃。

本公司基於統合開發之作業品質及成本考量，所有旅遊產品線之行程規劃設計及市場資訊蒐集分析等作業，統籌由旅遊作業處負責；更善用公司過去數十年所累積之專業旅遊經驗，積極開發特殊旅遊路線產品，以滿足客戶之需求，並吸引一些金字塔頂端之客人以增加公司收益。

3. 開發成功之商品

本公司依市場需求脈動為依歸，藉由多年旅遊服務經驗累積及不斷蒐集全球各地旅遊景點資訊，以設計各種主題鮮明、內容多元化之優質旅遊產品，諸如歐洲地區之義大利旅遊產品、大陸地區之桂林產品，其他大洋洲地區、美洲地區、郵輪行程、中亞南非及古文明區、東北亞及東南亞等，均獲得市場肯定之讚譽。

(四)長、短期業務發展計畫

本公司根據市場脈動及觀察，擬訂立未來營業發展計畫如下：

1. 短期計畫

- (1)擴大產品市場佔有率：針對本公司原擅長之歐洲線產品，除仍保持穩定成長外，並針對近年來頗有展獲之大陸線產品，積極開發市場，以充實公司營運利基。
- (2)積極開發獎勵旅遊市場：有鑑於獎勵旅遊、會議旅遊，乃現今全球旅遊趨勢，未來成立專責部門，積極開發國內外專屬獎勵旅遊產品，甚至國內特有之醫療旅遊。

2. 長期計畫

- (1)開拓旅遊多元化產品：世界旅遊脈動瞬息萬變，諸如新興地區旅遊產品、家庭旅遊專案、主題旅遊等多樣化產品導向，為旅遊產品需長期發展之方向。
- (2)配合航空公司開發套裝行程。積極爭取其他各大航空公司代理權，並結合開發航運業務，藉由航空公司現有或新增路線之重新包裝，積極宣導國內外旅遊量身訂做、旅遊DIY遊程，以配合未來自助旅遊趨勢發展，創造更高之附加價值。
- (3)擴大各分公司之服務功能。提供相關配套，責由專業經理人負責區域業務，以「區域旅遊服務中心」為定位目標，提供客戶專業諮詢服務，擴大地區性業績，以創造公司利潤。
- (4)搭配網路行銷多元化趨勢、以信用卡分期付款或ATM轉帳等付款模式，依循環境的脈動引領消費者將本公司產品作為旅遊消費之最優先考量。
- (5)『同業標竿自許、品牌信譽服人』，長期以來即為本公司之企業文化，也是員工努力追求的目標。為達到客戶最高滿意度，將持續加強員工專業能力，提高客戶服務品質，增加客戶對公司支持與信賴。
- (6)加強電子商務網站直銷比率，隨時掌握銷售的機會。近年來，國人搜尋旅遊資訊及產品，已由平面媒體轉向電子網路。短期內藉由電腦系統重整開發，使原有B2B網路機制更加便利外，更將加速開發B2C及B2B2C市場，亦即長期積極發展網路產品訊息，未來除了繁體中文網站，亦將提供簡體中文、英文、日文等網站作為重要市場工具，以創造全球商機。
- (7)因應機票價格透明化，強化市場行銷及著重產品包裝以提高產品附加利潤；整合上下游，如航空公司、國內外Local同業等之資源，拓展加盟專賣店並結合網路B2B促成部份產品量產化。並期以自創品牌Phoenix Tours結合異業、連結國際，主導產業趨勢，以品牌知名度之建立作為旅遊業標竿。
- (8)尋求關鍵性同業結盟，促進公司更快速成長，以達成新事業發展方向。旅行業乃是以人為運作核心之行業，基於人才培養不易速成，為達公司更快速成長，適度尋求關鍵性同業之結盟有其必要性。而以異業結盟之方式，積極塑造Phoenix Tours鳳凰旅遊產品品牌，甚而發展出Home Base Travel Agent基礎，以創造更多多樣化之行銷管道。
- (9)開拓全球行銷版圖。基於與大陸為同文同種之便利，未來期與大陸業者合作，將行銷技術團隊延伸至大陸市場，開拓大中華圈之旅遊市場。
- (10)財務策略方面，持續導入電子商務運作機制，藉由Internet低成本高品質的特性提供優質服務，並經由內部互聯網路提高公司資源之整合運用，加速時效、並降低費用以提供管理階層即時之決策資訊。

二、市場及產銷概況

(一)市場分析

1. 公司主要商品(服務)之銷售(提供)地區

本公司主要商品即團體旅遊行程之銷售地區如下：

單位：新台幣仟元

銷售地區	年度	96 年度	
		金額	(%)
北部地區		1,694,490	80.09
桃園地區		78,220	3.70
新竹地區		20,050	0.95
台中地區		169,878	8.03
台南地區		54,463	2.57
高雄地區		98,678	4.66
團體代收收入總金額		2,115,779	100.00

2. 市場占有率

依據觀光局「國人出國旅遊消費及動向調查」顯示，2007 年度國人出國旅遊人次較 2006 年度，微幅成長 3%。相對於由本公司所經辦之出國旅遊人數，於 2007 年度大幅成長 18%，由此可知本公司在旅遊市場之市場佔有率亦大幅成長。此乃歸因於 2007 年度，市場旅遊消費預算丕變，大陸線暨亞洲線產品售價頗受市場青睞，均出現明顯成長。

而在此一趨勢不變之下，加上新興地區產品組裝推廣，未來公司產品市佔率將可持續成長。

3. 市場未來供需狀況

有鑑於旅遊市場龐大之商機，航空公司亦持續與各地觀光業者合作，推出優惠套裝旅程搶攻國內外旅遊市場，面對競爭日趨激烈之經營環境，旅行業者為爭取更多客源，除針對特定公司行號推出獎勵旅遊行程，持續推出促銷方案外，將透過多元且充實之旅遊行程或提高旅遊服務品質，藉以吸引消費大眾之青睞，未來旅行業勢必走向專業化、大者恆大、汰弱留強之局面。

4. 市場未來成長性

依行政院主計處預估，2008 年國內經濟景氣仍將延續 2007 年之成長趨勢，經濟成長率預估可達 4.32%，平均每人國民所得亦將增加，在臺灣對外貿易可望持續平穩擴張、就業市場逐漸改善等有利因素帶動下，民間消費可望逐步回溫，將可提升國人出國或國內旅遊之消費意願，此亦將直接增加旅行業者代辦出國手續、承辦國內外觀光旅遊及代售交通客票之業務量，未來旅行業仍有相當之發展空間。此外，政府將持續推動觀光客倍增計畫及加強對外宣傳活動，以及未來政府推動相關兩岸直航暨開放大陸人士來台，均可對未來之旅遊市場帶來無限商機。

5. 競爭利基

(1) 旅遊服務品質的掌控：有鑑於旅遊服務品質掌控不易，本公司於 93 年改版成功 ISO9001 品管系統，加強團體旅遊、郵輪行程、自由行套裝行程、票務與證照等作業程序標準化地落實，旅遊服務品質可望提昇。另員工素質的良窳也是造成品質變異的關鍵因素，本公司規劃了完善的教育訓練課程，例如在領隊內部教育訓練課程方面：定期舉行旅遊最新資訊課程、危機處理能力訓練、各項簡易急救訓練，甚至各種美學賞析課程等，另外也安排資深領隊不定期開課指導，並提供實際帶團機會、或輔以 local guide 之協助，實地磨練帶團技巧，務使每一位領隊均能提供旅客完善之旅遊服務。

(2) 品牌識別及知名度：在國內眾多旅行社中消費者將精挑細選真正具有品牌保證的優良旅行社。本公司成立已有 50 年，且營運規模居旅行業相當重要之地位，經過多年來之經營耕耘，除已承辦過證期局、元大證券、華碩電腦、台塑企業、

中國海專、中國文化大學、建台豐、露絲貝爾、台中扶輪社、國際票券、ING安泰人壽及台名保險等機關團體與公司行號之會議、考察暨旅遊團體，並已累積眾多之消費客戶。

近年來，除數度由台灣觀光協會、旅行同業公會、品保協會等相關單位推薦，再由交通部觀光局評鑑之「優良旅行社獎」外，並獲得許多國內外機構的肯定，累積相當的品牌知名度及聲譽，將有利公司業務之發展。

- (3) 電腦網路之運用：本公司全面電腦化，目前公司已建構起內部網路，團體行程、會計等內部作業流程均可透過電腦網路連線系統，全面整合公司之即時資訊。另為配合網際網路時代來臨，在網路上刊載中文旅遊資訊及行銷目錄，提供消費者更便捷之服務。由於推展電腦化不遺餘力，本公司並曾榮獲經濟部中小企業處所頒發「85年度電腦化績效優良廠商」。此外，本公司並與各大航空公司之訂位網路系統採線上連線作業，例如，以中華、國泰等亞洲航空為主導的 ABACUS 系統、及以聯合航空公司為主導之 GALILEO 系統等，皆可同步提供便捷快速之訂位開票服務；而 GULLIVER'S WEB BOOKING SYSTEM 等全球訂房系統更以領先的作法，與遍及全球之旅館集體簽訂優惠價格，以供旅客便捷確實之服務。

6. 發展遠景之有利因素

- (1) 旅行業仍以國人出國觀光(Outbound)為主導

政府自開放國人出國觀光以來，出國觀光風氣日益興盛，且每年均成長之趨勢，故旅行社業務以辦理出國觀光業務為主要業務，而本公司目前主要業務即為辦理國人出國觀光，正符合此一趨勢。

- (2) 國民所得提高、個人休閒意識抬頭

配合週休二日助長旅遊需求，隨著個人有薪假日、年休假、週休二日、提前退休等可支配之休閒假日愈來愈多，直接間接助長消費者之旅遊需求，加以出國手續簡化、簽證效期加長、國民所得提高、個人休閒意識抬頭等因素，亦促進旅遊消費需求之成長。

- (3) 交通工具日新月異，旅遊點可無遠弗屆地延伸

世界科技發展使全球各類交通工具不斷進步，如火車電氣化、捷運系統到快速鐵路之開發、大型海輪也由數千噸客貨兩用輪船進步到數萬噸豪華郵輪、陸上遊覽車也早已汰換成大型豪華冷氣車，科技日新月異更加提高觀光旅遊之便利性及出遊意願。

- (4) 固定飛台國際航班增多、國際機票價格相對便宜化

隨著出國旅遊日趨熱絡與航空市場激烈競爭，飛航台灣之航空公司與班機愈來愈多，包機市場亦漸漸成熟，除原有之定期班機外，季節性甚至長期性的包機，使國外旅遊愈趨便利，且相較於國民所得之增加機票已是愈來愈便宜，更促使旅遊消費之動機提高。

- (5) 由國外觀光旅遊，帶動國內觀光開發

一般國家觀光事業發展過程大都從國內開始，而台灣由於國內之觀光設施開發較晚，故觀光發展歷程是先到國外觀光再帶動國內旅遊之開發與建設，而近來在陸續實施週休二日、公務人員強制休假等措施下，將再度引發國民旅遊之熱潮。

- (6) 民法旅遊篇實施，對旅行業者之影響

民法旅遊篇自 89 年 5 月起實施，該次民法債篇修正係首次針對旅遊行為所作之法律規範，其重點除明確釐訂業者與顧客雙方權利義務關係外，同時更重視消費者權益之保障。而民法該次修正對旅行業者而言有其正面意義，在法令制訂保障消費者之限制下，可杜絕劣質同業的不良行銷手段及生存空間，即等於愈認同優良業者之經營理念，本公司向以「品牌信譽服人，同業標竿自許」，於民法旅遊篇施行後，亦將秉持品質原則服務顧客。

- (7) 產品種類多樣化，以分散經營風險

本公司於進入旅遊市場之初，即選擇操作難度最高之長程線，如歐洲、美洲地區，而今本公司為因應時代潮流及消費市場需求改變，不斷開發與規劃新旅遊行程並帶動旅遊創新觀念，除遍布世界五大洲的團體旅遊行程、另有專為消費

者量身訂做之包團行程、機票加酒店自主行行程及旅遊諮詢服務等，此外更成立遊輪部門率先同業致力推廣郵輪之旅，如此多元化之產品規劃，不但可滿足消費者之各類需求，亦能達到分散各旅遊線經營風險之效。

7. 發展遠景之不利因素及因應對策

(1) 不利因素一：來自同業削價競爭與異業分食旅遊市場大餅

由於行業進入障礙低，「牛頭」、「靠行」因而產生，造成旅遊市場競爭激烈且素質參差不齊，為求市場佔有率，部份業者不惜降價求售甚作賠本生意；而網際網路興起與企業多角化經營盛行，產業本業與異業垂直與水平整合之經營型態已蔚為風潮，使原本趨飽和之旅遊市場競爭更加激烈。

◎ 因應對策：

本公司在面對同業削價競爭之市場競爭中，仍堅持品質為重且不輕易降價之產品定位，由於服務品質已廣為消費者所接受，早已成功地區隔出市場並擁有一定層次消費群愛戴，故在激烈價格戰下本公司秉持信念仍屹立於同業；而在面臨異業加入分食情況下，本公司亦以品質服務為訴求，以提高產品之附加價值及競爭力。

(2) 不利因素二：與航空公司似敵似友之關係

旅遊產品最主要之組成要素之一是機位，機票來源之鞏固極為重要；時至今日，各行業因面臨經營之競爭考驗為求脫穎而出，新產品及行銷方式不斷推新，致航空公司與旅行業通路質變之情形逐漸形成；其中最明顯的就是旅行業收益中來自為航空公司販售機票之佣金收入持續減少，除因目前網際網路售票訂位方便外，E-ticket「電子機票」亦為目前新趨勢，即機票電子化後可大量減少航空公司通路成本以提升獲利，致使旅行社之加值服務漸次被削減。此外航空公司也將從現有之機位提供者逐漸朝向套裝旅遊行程之販售，如「長榮假期」、「蘭花假期」等，航空公司介入旅行產品的程度越深，愈使航空公司由向來為旅遊業者機票來源之供應商轉變為類似同業之競爭。

◎ 因應對策：

本公司向來為航空公司主要且良好之合作夥伴之一，有關販售機票所得之佣金與手續費收入佔整體營業收入比重未及三成，且本公司係以國外團體旅遊產品為主力，透過此大宗團體機票之需求，航空公司尚不會輕易放棄此一通路管道，況且以國人之旅遊習慣而言，仍需依賴旅行社之行程建議與諮詢；另電子機票至今僅逐步擴及簡單點對點的部份航段，於短期內影響不大；此外本公司亦有為航空公司販售其自行設計之精緻旅遊等行程等，如此與航空公司之合作模式，使未來航空業之走向對屬於具規模之本公司而言衝擊尚屬不大。

(3) 不利因素三：網路旅行社、線上購買旅行產品及旅遊資訊全面開放，企圖引導旅遊

新趨勢

網路旅行社之特色在於消費者可坐在電腦前完成即時訂房、國際機票即時訂位與購票，甚或海內外旅遊之線上報名等，程序簡便又節省時間，可窺見未來網路購買旅遊產品之風將成趨勢。目前市場上幾乎所有旅遊資訊皆唾手可得且大部份是免費，以往因資訊取得不易，旅行業者在產品包裝上有無限大的揮灑空間，而今這樣的可能性已大大降低。旅遊資訊全面開放將改變旅遊生態，壓縮旅遊業者的生存空間。

◎ 因應對策：

本公司在結合網路之努力上，已建構起內部網路系統，整合公司由內而外的即時資訊，隨時更新本公司網站上的旅遊資訊，予消費者更高價值及便捷之服務。此外，本公司亦陸續與多家網路資訊公司合作，藉由資訊業者所提供之效率且安全之網路交易機制環境，搭配本公司提供熱門旅遊產品、自由行、團體湊票、即時出團情報等，提供廣大消費者上網訂購旅遊產品之新選擇。

(二) 主要產品之重要用途及產製過程

本公司藉多年來所累積之旅遊專業知能、經驗及蒐集世界各國旅遊勝地之交通運輸、飲食、住宿、遊覽及娛樂等資訊，進而設計出各式各樣的旅遊行程，而行程中有關當地風景民情、歷史文物、地方特色等亦安排專人指導解說。旅遊產品對工作忙碌無暇安排或不知從何著手進行之消費者而言，只要決定旅遊目的地，其他旅遊事務及手續交由旅行社服務即可。

除提供各項旅遊行程外，在相關之旅遊服務方面，本公司並代理銷售國內外各大航空公司機票或套裝行程，舉凡華航、國泰、日亞航、加航、西北、荷航、紐航、泰航等，本公司皆可即時完成訂位、開票手續；另透過 GULLIVER'S WEB BOOKING SYSTEM 等全球訂房系統，本公司可即時代訂世界各地知名飯店，此等業務對於經常往返各地之商務旅客或是喜好自主行之個人旅客言，提供了即時與便利之專業旅遊服務。

就團體旅遊部份，本公司之作業流程如下所述：旅遊市場脈動之掌握→相關航線機位之取得→國外景點開發及包裝→國外當地業者尋求配合及報價→簽證取得之相關資訊→旅遊成本之核算及市場接受度之評估→同業行程發表→推廣至消費市場。

(三) 主要原料之供應狀況

本公司產品主要供應來源為 IATA 機票票務中心、各大航空公司、郵輪公司(義大利商海岸郵輪公司 COSTA CRUISE)及有合作關係之國外當地旅行社(如 GTA、KUONI 等)。機票部分為華航、日亞航、國泰航空等航空公司暨各外籍航空公司在台之主要代理商，因長期密切合作，機位取得相對穩定；國外分包商部分則係各線選取當地優良之業者 2~3 家為主要往來配合對象，並長期合作以利於成本控制及品質掌控。

(四) 主要進銷貨客戶名單

1. 銷貨客戶之名稱及其銷貨金額與比例

本公司商品之最終銷售及服務對象皆為不特定之消費大眾，故不適用。

2. 最近二年度主要供應商(年度前十名)資料

單位：新台幣仟元

年度 項目	95 年度				96 年度			
	名稱	金額	占全年度 進貨淨額 比率(%)	與發行人 關係	名稱	金額	占全年度 進貨淨額 比率(%)	與發行人 關係
1	IATA	784,800	33.30	無	IATA	1,240,434	37.86	無
2	中華航空	159,882	6.78	無	中華航空	213,335	6.51	無
3	GTA	131,646	5.59	無	GTA	189,846	5.79	無
4	KUONI	79,800	3.39	無	鈺林旅行社	65,739	2.00	無
5	宗龍旅行社	66,094	2.80	無	KUONI	55,811	1.70	無
6	成都海外旅遊	48,604	2.06	無	日本旅行社	45,433	1.39	無
7	京城天下旅行社	41,257	1.75	無	成都海外旅遊	42,634	1.30	無
8	日本旅行社	37,582	1.59	無	歌詩達郵輪	37,346	1.14	無
9	無錫青旅社	36,999	1.57	無	SEKIDO TOUR	35,832	1.09	無
10	世達通運	36,497	1.55	無	昆明康輝	31,515	0.96	無
-	其他	933,778	39.62	無	其他	1,318,271	40.26	無
-	合計	2,356,939	100.00		合計	3,276,196	100.00	

註：本公司主係透過國際航空運輸協會(IATA)之銀行清帳制度(BSP)辦理參與之航空公司與旅行社間之航空票務、銷售結報、劃撥轉帳及票務管理等作業，由於該機構為國內最大之機票供應單位，故最近二年度為本公司第一大進貨廠商。

3. 最近二年度生產量值

單位：新台幣仟元

主要商品		95 年度		96 年度	
		產量(註 1)	產值(註 2)	產量(註 1)	產值(註 2)
國外旅遊團體	亞洲線	10,988	203,449	11,810	243,026
	美洲線	3,347	194,415	3,794	159,889
	紐澳線	2,601	135,847	2,713	137,105
	歐洲線	10,450	561,825	9,018	587,126
	郵輪線	1,018	81,773	1,337	95,728
	東北亞線	9,632	236,439	9,164	233,965
	大陸線	17,036	382,586	21,753	446,836
國民旅遊		4,097	21,996	7,824	35,173
其他(註 3)		—	36,765	—	29,077
合計		59,169	1,855,095	67,413	1,967,925

註1：本公司係服務業，且各產品線內涵概各不同天數之行程，故產量無法予以估算，此以銷量即參團人數列示以供參考。

註2：產值係指各團體旅遊線全年度代付總金額。

註3：其他產值係帳列之其他營業成本等。

4. 最近二年度銷售量值

單位：新台幣仟元

主要商品		95 年度		96 年度	
		銷量(註 1)	銷值(註 2)	銷量(註 1)	銷值(註 2)
國外旅遊團體	亞洲線	10,988	223,059	11,810	276,365
	美洲線	3,347	207,732	3,794	180,068
	紐澳線	2,601	151,337	2,713	146,916
	歐洲線	10,450	610,175	9,018	634,078
	郵輪線	1,018	89,405	1,337	108,292
	東北亞線	9,632	259,797	9,164	255,031
	大陸線	17,036	410,850	21,753	477,267
國民旅遊		4,097	24,742	7,824	37,762
其他(註 3)		—	79,010	—	60,043
合計		59,169	2,056,107	67,413	2,175,822

註1：銷量係指參團人數。

註2：銷值係指團體旅遊線全年度代收總金額。

註3：其他銷值係指手續費、佣金等其他營業收入淨額。

本公司最近二年度產銷量值變化說明如下：

在本公司善用產品包裝及積極掌握各行航空公司機位下，亞洲線(東南亞、中亞及南非)、美洲線及大陸線之出團人數皆有提高。

三、最近二年度從業員工人數

年度		95 年度	96 年度	97 年度截至 年報刊印日止
員工人數 (人)	經理	34	35	33
	一般職員	185	173	161
	合計	219	208	194
平均年歲		33.05	32.8	33.9
平均服務年資		3.26	4.3	4.3
學歷分布比率 (%)	博士	-	-	-
	碩士	3.65%	3.85%	4.12%
	大專	79.91%	77.40%	75.25%
	高中	16.44%	18.75%	20.63
	高中以下	-	-	-

四、環保支出資訊

本公司為觀光旅遊業，並無生產設備，故無環境污染問題，ROHS 對本公司無影響。

五、勞資關係

(一)公司各項員工福利措施、進修、訓練、退休制度與其實施狀況，以及勞資間之協議與各項員工權益維護措施：

1. 員工福利措施、進修、訓練及實施情形

- (1)春節、端午及中秋三節獎金（禮品）之發放。
- (2)舉辦員工旅遊。
- (3)舉辦年終尾牙活動。
- (4)員工婚喪喜慶、傷病及急難救助等均酌情給予津貼補助。
- (5)替員工依法保勞、健保。
- (6)完善之職前及在職訓練。
- (7)提供員工分紅入股機會。

另本公司為提昇領隊專業能力，除定期安排最新資訊課程、危機處理能力、各項簡易急救訓練外，並不定期安排資深領隊開課指導，提供實際帶團機會、或輔以 Local Guide 之協助，實地磨練帶團技巧等相關專業教育課程之在職訓練或進修。

2. 員工退休制度及實施情形

本公司為安定員工退休後生活，藉以提高在職期間之服務精神，依據勞動基準法訂定員工退休方法，明訂員工退休條件、退休金給付標準、退休申請及退休金給付事宜，每月依「員工退休準備金提撥及管理辦法」，提撥員工退休準備金，並存於法定金融機構。

自九十四年七月一日起，員工選擇適用勞工退休金條例之退休金制度者，按其每月薪資百分之六提撥至勞工保險局之個人退休金專戶。

3. 勞資間之協議與各項員工權益維護措施

本公司之溝通管道暢通，同仁可隨時反映問題，且公司均定期與員工開會，能適時且有效化解同仁間所面臨之問題，故至目前並無發生勞資糾紛情事。

(二)最近二年度及截至年報刊印日止，公司因勞資糾紛所遭受之損失，並揭露目前及未來可能發生之估計金額與因應措施，如無法合理估計者，應說明無法合理估計之事實：無。

六、重要契約

目前仍有效存續及最近一年度到期之供銷契約、技術合作契約、工程契約、長期借款契約及其他足以影響投資人權益之重要契約：

契約性質	當事人	契約起訖日期	主要內容	備註
委託票券銷售合約	大阪根育樂事業(股)公司	95.09.01~98.08.03	委託銷售大阪根育樂事業渡假村旅遊票券之合約。	無
ABACUS 訂位系統合約	先啟資訊系統(股)公司	95.04.12~98.04.12	ABACUS 系統連線、設備及軟體租賃合約。	無
旅遊商品合約	荷蘭航空	94.08.01~96.04.01	旅遊產品 Europe for you 合約。	無
訂房系統合約	旭海國際科技	95.08.31~96.07.31	提供電子商務平台網站之系統服務合約	無
訂房系統合約	Realtime Travel Solution Co.,Ltd	96.12.21 起	全球即時通訂房	無
團體、訂房系統及 PAK 合約	Gullivers Travel Associates	97.01.01 起	團體、訂房、火車票、PAK 等旅遊作業	無

陸、財務概況、經營結果之檢討分析及風險管理

一、最近五年度簡明財務資料

(一)簡明資產負債表及損益表

1. 簡明資產負債表

單位：新台幣仟元

項目	年度	最近五年度財務資料(註)					截至 97 年 03 月 31 日 財務資料
		92 年	93 年	94 年	95 年	96 年	
流動資產		142,044	175,423	242,737	278,869	304,473	376,773
基金及投資		71,609	112,360	126,101	232,458	232,863	251,536
固定資產		139,610	125,258	110,133	106,786	141,999	140,947
無形資產		-	-	-	-	-	-
其他資產		9,388	9,481	23,074	72,396	79,947	82,360
資產總額		362,651	422,522	502,045	690,509	759,282	851,616
流動負債	分配前	152,626	143,646	202,745	351,009	276,501	320,892
	分配後	156,726	166,411	227,414	377,611	-	-
長期負債		-	-	-	-	-	-
其他負債		600	17,149	15,878	15,625	15,196	15,153
負債總額	分配前	153,226	160,795	218,623	366,634	291,697	336,045
	分配後	157,326	183,560	243,292	393,236	-	-
股本		195,650	207,660	226,286	248,606	306,379	306,379
資本公積		-	-	-	-	135,000	145,952
保留盈餘	分配前	20,617	54,933	70,720	78,308	89,583	105,526
	分配後	4,507	13,542	23,731	23,933	-	-
金融商品 未實現損益		-	-	-	3,276	(4,035)	(3,177)
累積換算調整數		-	-	-	-	-	-
未認列為退休金 成本之淨損失		-	-	-	-	-	-
庫藏股票		(6,842)	(866)	(13,584)	(6,315)	(59,342)	(39,109)
股東權益 總額	分配前	209,425	261,727	283,422	323,875	467,585	515,571
	分配後	205,325	238,962	258,753	297,273	-	-

註：92~96 年度及截至 97 年 03 月 31 日之財務資料均經會計師查核簽證

2. 簡明損益表

單位：新台幣仟元

項目	年度	最近五年度財務資料(註)					截至 97 年 03 月 31 日 財務資料
		92 年	93 年	94 年	95 年	96 年	
營業收入		814,542	1,255,361	1,550,326	2,056,107	2,175,822	424,216
營業毛利		102,503	154,707	184,596	201,011	207,897	52,746
營業損益		6,649	33,390	46,681	39,943	30,698	(6,545)
營業外收入及利益		10,390	31,637	41,866	30,780	50,426	22,707
營業外費用及損失		1,051	1,801	20,774	146	5,874	59
繼續營業部門稅前純益		15,988	63,226	67,773	70,577	75,250	16,103
繼續營業部門損益		11,888	50,426	57,178	54,577	65,650	15,943
停業部門損益		-	-	-	-	-	-
非常損益		-	-	-	-	-	-
會計原則變動之累積 影響數		-	-	-	-	-	-
本期損益		11,888	50,426	57,178	54,577	65,650	15,943
追溯調整前每股盈餘(元)		0.62	2.45	2.55	2.23	2.27	0.54

註：92~96 年度及截至 97 年 03 月 31 日之財務資料均經會計師查核簽證

(二)影響上述財務報表一致性比較之重要事項：無。

(三)最近五年度簽證會計師姓名及查核意見

年度	事務所名稱	會計師姓名	查核意見
92年	勤業眾信會計師事務所	郭榮芳、劉水恩	無保留意見
93年	勤業眾信會計師事務所	楊清鎮、郭榮芳	無保留意見
94年	勤業眾信會計師事務所	楊清鎮、翁榮隨	修正式無保留意見
95年	勤業眾信會計師事務所	楊清鎮、翁榮隨	修正式無保留意見
96年	勤業眾信會計師事務所	楊清鎮、翁榮隨	修正式無保留意見

註 1：92 年度因眾信聯合會計師事務所與勤業會計師事務所合併，故更名為勤業眾信會計師事務所

註 2：本公司 93 及 94 年度變更簽證會計師係因會計師事務所內部進行行政組織調整所致。

二、最近五年度財務分析

(一)財務比率分析

分析項目		最近五年度財務分析					截至97年 03月31日	
		92年	93年	94年	95年	96年		
財務結構 (%)	負債占資產比率	42.25	38.06	43.55	53.10	38.42	39.46	
	長期資金占固定資產比率	150.01	208.95	257.35	303.29	329.29	365.79	
償債能力 (%)	流動比率	93.07	122.12	119.73	79.45	110.12	117.41	
	速動比率	75.65	103.07	99.05	56.34	88.84	92.01	
	利息保障倍數	15,183	274,996	-	50,874	8,689	-	
經營能力	應收款項週轉率(次)	21.52	30.67	32.40	30.26	22.64	12.63	
	平均收現日數	17	12	11	12	16	29	
	存貨週轉率(次)	-	-	-	-	-	-	
	應付款項週轉率(次)	-	-	-	-	-	-	
	平均售貨日數	-	-	-	-	-	-	
	固定資產週轉率(次)	5.83	10.08	14.08	19.25	15.32	12.04	
	總資產週轉率(次)	2.25	2.99	3.09	2.98	2.87	1.99	
獲利能力	資產報酬率(%)	3.51	12.85	12.37	9.17	9.15	7.92	
	股東權益報酬率(%)	5.61	21.41	20.98	17.97	16.59	12.97	
	占實收資本比率(%)	營業利益	3.40	16.08	20.63	16.07	10.02	(8.54)
		稅前純益	8.17	30.45	29.95	28.39	24.56	21.02
	純益率(%)	1.46	3.99	3.69	2.65	3.02	3.76	
每股盈餘(元)	0.59	2.24	2.32	2.03	2.27	0.54		
現金流量	現金流量比率(%)	30.96	34.53	41.12	25.72	15.61	(2.39)	
	現金流量允當比率(%)	56.17	105.84	125.40	121.29	104.23	90.04	
	現金再投資比率(%)	16.30	16.94	18.81	17.32	3.66	(1.33)	
槓桿度	營運槓桿度	14.60	4.26	3.75	5.12	6.89	(7.92)	
	財務槓桿度	1.02	1.00	1.00	1.00	1.03	1	

最近二年度各項財務比率變動原因：

- 1.負債占資產比率降低：主係96年辦理現金增資。
- 2.流動比率及速動比率提高：主係96年辦理現金增資。
- 3.利息保障倍數減少：主係短期借款已於96年初償還所致。
- 4.應收款項週轉率及平均收現日數：主係本期取得多家航空公司票務代理，業務量增加，致期末應收帳款增加所致。
- 5.固定資產週轉率降低：主係本期新購高雄及台北辦公室所致。
- 6.營業利益占實收資本比率降低：主係96年辦理現金增資，故營業利益佔實收資本比率降低。
- 7.現金流量比率及現金再投資比率降低：主係預收款項減少，造成營業現金流量減少。
- 8.營運槓桿度增加：主係取得多家航空公司總代理，機票銷售情況良好，致96年營業利益增加。

註1：92~96度之財務資料均經會計師查核簽證。

註2：每股盈餘係按追溯調整加權平均股數計算。

註3：財務分析計算公式如下：

1. 財務結構

- (1) 負債占資產比率=負債總額/資產總額。
(2) 長期資金占固定資產比率=(股東權益淨額+長期負債)/固定資產淨額。

2. 償債能力

- (1) 流動比率=流動資產/流動負債。
(2) 速動比率=(流動資產-存貨-預付費用)/流動負債。
(3) 利息保障倍數=所得稅及利息費用前純益/本期利息支出。

3. 經營能力

- (1) 應收款項(包括應收帳款與因營業而產生之應收票據)週轉率=銷貨淨額/各期平均應收款項(包括應收帳款與因營業而產生之應收票據)餘額。
(2) 平均收現日數=365/應收款項週轉率。
(3) 存貨週轉率=銷貨成本/平均存貨額。
(4) 應付款項(包括應付帳款與因營業而產生之應付票據)週轉率=銷貨成本/各期平均應付款項(包括應付帳款與因營業而產生之應付票據)餘額。
(5) 平均售貨日數=365/存貨週轉率。
(6) 固定資產週轉率=銷貨淨額/固定資產淨額。
(7) 總資產週轉率=銷貨淨額/資產總額。

4. 獲利能力

- (1) 資產報酬率=[稅後損益+利息費用×(1-稅率)]/平均資產總額。
(2) 股東權益報酬率=稅後損益/平均股東權益淨額。
(3) 純益率=稅後損益/銷貨淨額。
(4) 每股盈餘=(稅後淨利-特別股股利)/加權平均已發行股數。

5. 現金流量

- (1) 現金流量比率=營業活動淨現金流量/流動負債。
(2) 現金流量允當比率=最近五年度營業活動淨現金流量/最近五年度(資本支出+存貨增加額+現金股利)。
(3) 現金再投資比率=(營業活動淨現金流量-現金股利)/(固定資產毛額+長期投資+其他資產+營運資金)。

6. 槓桿度：

- (1) 營運槓桿度=(營業收入淨額-變動營業成本及費用)/營業利益。
(2) 財務槓桿度=營業利益/(營業利益-利息費用)。

(二)財務狀況

單位：新台幣仟元

項 目	年 度		差 異	
	96 年 12 月 31 日	95 年 12 月 31 日	金額	%
流動資產	304,473	278,869	25,604	9.18
長期投資	232,863	232,458	405	0.17
固定資產	141,999	106,786	35,213	32.97
其他資產	79,947	72,396	7,551	10.43
資產總額	759,282	690,509	68,773	9.96
流動負債	276,501	351,009	(74,508)	(21.23)
其他負債	15,196	15,625	(429)	(2.74)
負債總額	291,697	366,634	(74,937)	(20.44)
股 本	306,379	248,606	57,773	23.24
資本公積	135,000	-	135,000	-
保留盈餘	89,583	78,308	11,275	14.40
股東權益總額	467,585	323,875	143,710	44.37
說明：				
(一)變動原因及影響				
1. 本期固定資產增加，主係購買高雄分公司及台北辦公處所。				
2. 本期流動負債及負債總額減少，主係預收款項減少所致。				
3. 本期股東權益總額增加，因 96 年現金增資所致。				
(二)因應計畫：無。				

(三)經營結果分析

單位：新台幣仟元

項目 \ 年度	96 年度	95 年度	增(減)金額	變動比例(%)
營業收入淨額	2,175,822	2,056,107	119,715	5.82
營業成本	1,967,925	1,855,096	112,829	6.08
營業毛利	207,897	201,011	6,886	3.42
營業費用	177,199	161,068	16,131	10.01
營業利益	30,698	39,943	(9,245)	(23.14)
營業外收入及利益	50,426	30,780	19,646	63.83
營業外費用及損失	5,874	146	5,728	3923.29
本期稅前淨利	75,250	70,577	4,673	6.62
所得稅費用	9,600	16,000	(6,400)	(40.00)
本期稅後淨利	<u>\$ 65,650</u>	<u>\$ 54,577</u>	11,073	20.29

最近二年度營業外收入及利益與稅後淨利重大變動之主要原因：
1. 營業外收入及利益增加：主係採權益法認列被投資公司雍利企業(股)公司之投資收益增加。
2. 稅後淨利增加：主係營業外收入增加及所得稅費用減少所致。

(四)現金流量

1. 最近年度現金流量變動分析及流動性不足之改善計畫

單位：新台幣仟元

期初現金餘額	全年度來自營業活動淨現金流量	全年現金流出量	現金剩餘(不足)數額	現金不足額之補救措施	
				投資計畫	理財計畫
83,507	43,157	(46,301)	80,363	-	-

1. 96 年度現金流量變動情形分析
(1)營業活動：本期淨現金流入減少，主係預收款項減少所致。
(2)投資活動：本期淨現金流出較 95 年減少，主係長期投資減少所致。
(3)融資活動：本期淨現金流入減少，主係短期借款減少所致。
2. 現金不足額之補救措施及流動性分析
(1)現金不足額之補救措施：不適用。
(2)流動性分析

項目 \ 年度	96 年度	95 年度	增(減)比例(%)
現金流量比率(%)	15.61	25.72	(39.31)
現金流量允當比率(%)	104.23	121.29	(14.06)
現金再投資比率(%)	3.66	17.32	(78.87)

增減比例變動分析說明：
主係 96 年度預收款項減少，造成營業活動現金流量減少，致現金流量比率降低。

2. 未來一年現金流動性分析

本公司 97 年度預估之現金流出主要為資本支出及支付現金股利等，仍以營業活動現金流入支應。

(五)最近年度重大資本支出對財務業務之影響：無

(六)最近年度轉投資政策、其獲利或虧損之主要原因、改善計畫及未來一年投資計畫：無

(七)風險管理應分析評估下列事項：

1. 最近年度利率、匯率變動、通貨膨脹情形對公司損益之影響及未來因應措施：

(1)最近年度利率及通貨膨脹情形對公司損益並未產生重大影響。

(2)最近年度匯率變動對公司損益之影及因應措施：無。

因應措施：

A、本公司與國外合作廠商大部份以月結帳方式。

B、公司隨時注意外幣的變動情形，機動調整匯率，並適時購進外幣；各線亦採較保守穩健的估價政策，適時調整產品售價，以降低損失幅度。

2. 最近年度從事高風險、高槓桿投資、資金貸與他人、背書保證及衍生性商品交易之政策、獲利或虧損之主要原因及未來因應措施：

(1)最近年度本公司並未從事高風險、高槓桿投資，亦無從事資金貸與他人及為他人背書保證之活動。

(2)本公司 96 年度從事衍生性商品交易以避險及交易為目的，詳細說明請參考本年報財務報表附註五及附註二十。

為控管交易風險，本公司已依證期局相關法令及規定，訂定「背書保證作業管理辦法」、「資金貸與他人作業程序」、「從事衍生性商品交易處理程序」及「取得或處分資產處理程序」，以資規範。

3. 未來研發計畫及預計投入之研發費用：不適用。

4. 國內外重要政策及法律變動對公司財務業務之影響及因應措施：無。

5. 最近年度科技改變對公司財務業務之影響及因應措施：無。

6. 最近年度企業形象改變對企業危機管理之影響及因應措施：無。

7. 進行併購之預期效益、可能風險及因應措施：無。

8. 擴充廠房之預期效益、可能風險及因應措施：無。

9. 進貨或銷貨集中所面臨之風險及因應措施：無此情形。

10. 董事、監察人或持股超過百分之十之大股東，股權之大量移轉或更換對公司之影響、風險及因應措施：無。

11. 經營權之改變對公司之影響、風險及因應措施：無。

12. 訴訟或非訟事件，應列明公司及公司董事、監察人、總經理、實質負責人、持股比例超過百分之十之大股東及從屬公司已判決確定或尚在繫屬中之重大訴訟、非訟或行政爭訟事件，其結果可能對股東權益或證券價格有重大影響者，應揭露其係爭事實、標的金額、訴訟開始日期、主要涉訟當事人及截至年報刊印日止之處理情形：

(1)本公司現任董事、監察人、持股比例達百分之十以上之大股東、負責人與總經理或實質負責人與從屬公司最近年度及截至年報刊印日止並無訴訟、非訟及行政爭訟案件。

(2)惟本公司於 94 年 7 月 19 日辦理馬來西亞旅遊團，團員林淑媛於珊瑚島浮潛時不幸溺斃，家屬除了領取本公司所投保意外險保險金 200 萬元外，並於民國 94 年提出告訴要求賠償 5,496,742 元，臺灣臺北地方法院民事庭於 96 年 10 月判賠本公司應付家屬新台幣 3,329,933 元。本公司除依法院第一審判決先行開立銀行本支質押於法院，並於 96 年 12 月提出答辯及證據：本公司所提供之服務已符合專業水準可合理期待之安全性，因此原告主張被告應負消費者保護法第七條之責任，實不足採，至於民法侵權行為部分亦難認被告等人應負損害賠償責任，本案對公司之營運及財務並無重大影響。

(八)其他重要事項：無。

三、最近年度財務報告

(一)監察人審查報告，詳見本手冊附件一，P43。

(二)最近年度會計師查核報告、財務報表及附註，詳見本手冊 P44-78。

(三)最近年度經會計師查核簽證之母子公司合併財務報表，詳見本手冊 P79-112。

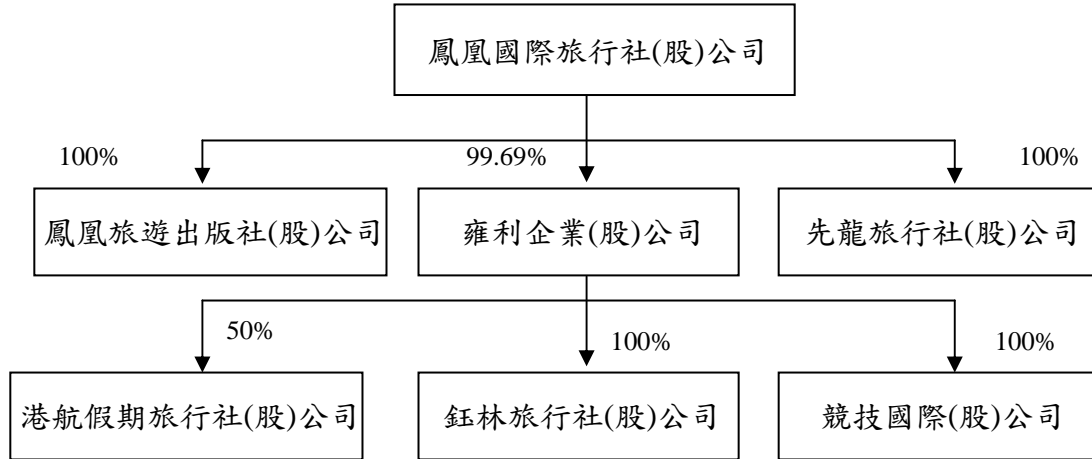
四、公司及其關係企業最近年度及截至年報刊印日止，如有發生財務週轉困難情事，應列明其對本公司財務狀況之影響：無。

柒、特別記載事項

一、關係企業合併營業報告書

(一)關係企業組織圖

鳳凰國際旅行社股份有限公司關係企業組織圖



本公司與他公司並無公司法第三百六十九條之三推定為有控制與從屬關係之情形。

(二)各關係企業基本資料

單位：新台幣仟元

企業名稱	設 日 立 期	地 址	實收資 本 額	主要營業或生產項目
鳳凰旅遊出版社(股)公司	95.12.04	台北市長安東路一段25號4樓	2,000	通訊稿業、雜誌出版業、圖書出版業及有聲出版業
先龍旅行社(股)公司	77.03.26	高雄市苓雅區三多四路110號17樓之2	6,000	接受委託外售國內外海、陸、空運輸事業之客戶或代旅客購買國內外客票、託運行李等。
雍利企業(股)公司	78.05.11	台北市長安東路一段25號11樓	150,000	各交通事業機構客貨運之代理事項
鈺林旅行社(股)公司	87.08.07	台北市長安東路一段25號5樓	29,400	旅行業
競技國際(股)公司	93.09.10	台北市長安東路一段25號11樓	7,000	資訊軟體服務業等
港航假期旅行社(股)公司	87.04.24	台北市長安東路一段25號7樓	6,000	旅行業

(三)推定為有控制與從屬關係者其相同股東資料：無。

(四)整體關係企業經營業務所涵蓋之行業

1. 整體關係企業經營業務所涵蓋之行業包括：

(1)代理外國航空公司銷售機票業務等。

(2)各關係企業主要營業或生產項目，其明細請詳如前揭二、各關係企業基本資料表所示。

2. 本公司與各關係企業相互業務關係：

(1) 自關係企業進貨：

A. 雍利企業股份有限公司—香港航空、義大利航空、俄羅斯航空及埃及航空等國外航空公司機票。

B. 鈺林旅行社股份有限公司—機票款

(2) 銷貨予關係企業：

鈺林旅行社股份有限公司—機票款。

(3) 港航假期旅行社股份有限公司—機票款。

3. 銷貨予關係企業：

鈺林旅行社股份有限公司—機票款。

(五) 各關係企業董事、監察人及總經理資料

1. 鳳凰旅遊出版社股份有限公司：

職 稱	姓 名 或 代 表 人		股 數	持 股 比 例
董事長/總經理	鳳凰國際旅行社股份有限公司	楊麗雲	200,000 股	100%
董 事	鳳凰國際旅行社股份有限公司	蘇維玉	200,000 股	100%
董 事	鳳凰國際旅行社股份有限公司	張巍耀	200,000 股	100%
監 察 人	鳳凰國際旅行社股份有限公司	卞傑民	200,000 股	100%

2. 先龍旅行社股份有限公司：

職 稱	姓 名 或 代 表 人		股 數	持 股 比 例
董 事 長	鳳凰國際旅行社股份有限公司	張巍耀	600,000 股	100%
董 事	鳳凰國際旅行社股份有限公司	張家豪	600,000 股	100%
董 事 / 總 經 理	鳳凰國際旅行社股份有限公司	邵鼎清	600,000 股	100%
監 察 人	鳳凰國際旅行社股份有限公司	卞傑民	600,000 股	100%

3. 雍利企業股份有限公司：

職 稱	姓 名 或 代 表 人		股 數	持 股 比 例
董 事 長	鳳凰國際旅行社股份有限公司	張金明	14,954,000 股	99.69%
董 事	鳳凰國際旅行社股份有限公司	張巍耀	14,954,000 股	99.69%
董 事	鳳凰國際旅行社股份有限公司	陳孝全	14,954,000 股	99.69%
董 事	鳳凰國際旅行社股份有限公司	黃賢在	14,954,000 股	99.69%
董 事 / 總 經 理	鳳凰國際旅行社股份有限公司	邱慈祥	14,954,000 股	99.69%
監 察 人	鳳凰國際旅行社股份有限公司	林偉欽	14,954,000 股	99.69%

4. 鈺林旅行社股份有限公司：

職 稱	姓 名 或 代 表 人		股 數	持 股 比 例
董 事 長	雍利企業股份有限公司	張家豪	2,940,000 股	100%
董 事 / 總 經 理	雍利企業股份有限公司	楊麗雲	2,940,000 股	100%
董 事	雍利企業股份有限公司	李姿慧	2,940,000 股	100%
監 察 人	雍利企業股份有限公司	卞傑民	2,940,000 股	100%

5. 競技國際股份有限公司：

職 稱	姓 名 或 代 表 人		股 數	持 股 比 例
董事長/總經理	雍利企業股份有限公司	楊麗雲	700,000 股	100%
董 事	雍利企業股份有限公司	張巍耀	700,000 股	100%
董 事	雍利企業股份有限公司	陳樂強	700,000 股	100%
監 察 人	雍利企業股份有限公司	卞傑民	700,000 股	100%

6. 港航假期旅行社股份有限公司：

職 稱	姓 名 或 代 表 人		股 數	持 股 比 例
董事長/總經理	雍利企業股份有限公司	張巍耀	300,000 股	50%
董 事	雍利企業股份有限公司	張家豪	300,000 股	50%
董 事	雍利企業股份有限公司	周倜帆	300,000 股	50%
監 察 人	雍利企業股份有限公司	林偉欽	300,000 股	50%

(六)各關係企業營運概況

1. 鳳凰旅遊出版社股份有限公司：

單位：新台幣仟元（每股盈餘以元表示）

資本額	資產總額	負債總額	淨值	營業收入	營業利益	本期損益	每股盈餘
2,000	2,002	0	2,002	0	0	2	0

2. 先龍旅行社股份有限公司：

單位：新台幣仟元（每股盈餘以元表示）

資本額	資產總額	負債總額	淨值	營業收入	營業利益	本期損益	每股盈餘
6,000	5,093	634	4,459	1,274	342	65	0.11

3. 雍利企業股份有限公司：

單位：新台幣仟元（每股盈餘以元表示）

資本額	資產總額	負債總額	淨值	營業收入	營業利益	本期損益	每股盈餘
150,000	293,393	74,991	218,402	276,852	27,473	30,516	2.03

4. 鈺林旅行社股份有限公司：

單位：新台幣仟元（每股盈餘以元表示）

資本額	資產總額	負債總額	淨值	營業收入	營業利益	本期損益	每股盈餘
29,400	44,582	26,854	17,728	19,497	3,312	2,740	0.93

5. 競技國際股份有限公司：

單位：新台幣仟元（每股盈餘以元表示）

資本額	資產總額	負債總額	淨值	營業收入	營業利益	本期損益	每股盈餘
7,000	3,476	1,730	1,746	5,806	1,656	879	1.26

6. 港航假期旅行社股份有限公司：

單位：新台幣仟元（每股盈餘以元表示）

資本額	資產總額	負債總額	淨值	營業收入	營業利益	本期損益	每股盈餘
6,000	65,791	60,706	5,085	5,046	528	(915)	(1.53)

(七)關係企業合併財務報表：詳見 P79~112。

(八)關係企業報告書：無。

二、最近年度及截至年報刊印日止，私募有價證券辦理情形：無。

三、最近年度及截至年報刊印日止，子公司持有或處分本公司股票情形：無。

四、其他必要補充說明事項：無。

五、最近年度及截至年報刊印日止，若發生證交法第 36 條第 2 項第 2 款所定對股東權益或證券價格有重大影響之事項，是否逐項載明：無。

【附件一】

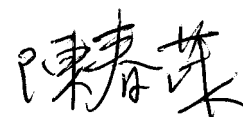
監察人審查報告書

董事會造送本公司九十六年度資產負債表、損益表、股東權益變動表及現金流量表等決算表冊，及與子公司九十五年度合併之資產負債表、損益表、股東權益變動表及現金流量表等決算表冊，經本監察人查核完竣，所有決算表冊，認為符合公司法等相關法令，爰依公司法第二一九條規定，繕具報告，請查照。

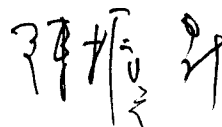
此 上

本公司九十七年股東常會

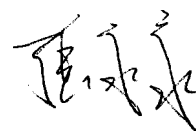
監察人：陳春茂



監察人：陳振昇



監察人：張家豪



中 華 民 國 九 十 七 年 四 月 二 十 八 日

會計師查核報告

鳳凰國際旅行社股份有限公司 公鑒：

鳳凰國際旅行社股份有限公司民國九十六年及九十五年十二月三十一日之資產負債表，暨民國九十六年及九十五年一月一日至十二月三十一日之損益表、股東權益變動表及現金流量表，業經本會計師查核竣事。上開財務報表之編製係管理階層之責任，本會計師之責任則為根據查核結果對上開財務報表表示意見。

本會計師係依照會計師查核簽證財務報表規則暨一般公認審計準則規劃並執行查核工作，以合理確信財務報表有無重大不實表達。此項查核工作包括以抽查方式獲取財務報表所列金額及所揭露事項之查核證據、評估管理階層編製財務報表所採用之會計原則及所作之重大會計估計，暨評估財務報表整體之表達。本會計師相信此項查核工作可對所表示之意見提供合理之依據。

依本會計師之意見，第一段所述財務報表在所有重大方面係依照證券發行人財務報告編製準則、商業會計法及商業會計處理準則中與財務會計準則相關之規定暨一般公認會計原則編製，足以允當表達鳳凰國際旅行社股份有限公司民國九十六年及九十五年十二月三十一日之財務狀況，暨民國九十六年及九十五年一月一日至十二月三十一日之經營成果與現金流量。

如財務報表附註三所述，鳳凰國際旅行社股份有限公司自民國九十五年一月一日起，採用新發布之財務會計準則公報第三十四號「金融商

品之會計處理準則」及第三十六號「金融商品之表達與揭露」，以及其他相關公報配合新修訂之條文。

鳳凰國際旅行社股份有限公司已編製民國九十六及九十五年度之合併財務報表，並經本會計師出具修正式無保留意見之查核報告在案，備供參考。

勤業眾信會計師事務所
會計師 楊 清 鎮



楊清鎮

會計師 翁 榮 隨



翁榮隨

財政部證券暨期貨管理委員會核准文號
台財證六字第 0920123784 號

財政部證券暨期貨管理委員會核准文號
台財證六字第 0920123784 號

中 華 民 國 九 十 七 年 四 月 十 一 日

鳳凰國際旅行社股份有限公司

資產負債表

民國九十六年及九十五年十二月三十一日

單位：新台幣仟元

代碼	資產	九十六年十二月三十一日		九十五年十二月三十一日		代碼	負債及股東權益	九十六年十二月三十一日		九十五年十二月三十一日	
		金額	%	金額	%			金額	%	金額	%
	流動資產						流動負債				
1100	現金及約當現金(附註二及四)	\$ 80,363	10	\$ 83,507	12	2100	短期借款(附註十一)	\$ -	-	\$ 72,000	10
1310	公平價值變動列入損益之金融資產—流動(附註二、三及五)	7,191	1	4,260	-	2120	應付票據(附註十七)	38,183	5	29,423	4
1320	備供出售金融資產—流動淨額(附註二、三及六)	42,566	6	34,587	5	2140	應付帳款(附註十七)	151,572	20	101,153	15
1120	應收票據(附註二、七及十七)	35,096	5	21,936	3	2170	應付費用	21,335	3	16,883	3
1140	應收帳款(附註二、七及十七)	79,869	10	53,076	8	2210	其他應付款項	11,427	1	16,842	2
1260	預付款項(附註八及十七)	58,825	8	81,120	12	2260	預收款項	26,682	3	80,513	12
1298	其他流動資產	563	-	383	-	2298	其他流動負債	27,302	4	34,195	5
11XX	流動資產合計	304,473	40	278,869	40	21XX	流動負債合計	276,501	36	351,009	51
	長期投資(附註二、九及十七)					28XX	其他負債	15,196	2	15,625	2
1421	採權益法之長期股權投資	232,863	31	232,458	34	2XXX	負債合計	291,697	38	366,634	53
14XX	長期投資合計	232,863	31	232,458	34		股東權益(附註二及十三)				
	固定資產(附註二、十及十八)					3110	普通股股本	306,379	40	248,606	36
	成本					3210	資本公積				
1501	土地	87,303	12	62,070	9		發行溢價	135,000	18	-	-
1521	房屋及建築	79,258	10	65,970	10		保留盈餘				
1544	電腦通訊設備	4,025	1	3,272	-	3310	法定盈餘公積	23,847	3	18,389	2
1631	租賃權益改良	9,497	1	10,444	1	3351	未分配盈餘	65,736	9	59,919	9
1681	其他設備	5,813	1	4,215	1	3450	金融商品未實現損益	(4,035)	-	3,276	1
15X1	成本合計	185,896	25	145,971	21	3510	庫藏股票	(59,342)	(8)	(6,315)	(1)
15X9	減：累計折舊	(23,744)	(3)	(19,032)	(3)	3XXX	股東權益合計	467,585	62	323,875	47
1599	累計減損	(20,153)	(3)	(20,153)	(3)						
15XX	固定資產合計	141,999	19	106,786	15						
	其他資產(附註二及十八)										
1800	出租資產	26,168	3	26,352	4						
1820	存出保證金	12,987	2	7,350	1						
1887	受限制資產	25,300	3	33,000	5						
1888	其他(附註十七)	15,492	2	5,694	1						
18XX	其他資產合計	79,947	10	72,396	11						
1XXX	資產總計	\$ 759,282	100	\$ 690,509	100		負債及股東權益總計	\$ 759,282	100	\$ 690,509	100

後附之附註係本財務報表之一部分。

(請參閱勤業眾信會計師事務所民國九十七年四月十一日查核報告)

董事長：張金明



經理人：廖文澄



會計主管：李貴英



鳳凰國際旅行社股份有限公司



民國九十六年及九十五年一月一日至十二月三十一日

單位：新台幣仟元，惟
每股盈餘為元

代碼	九十六年度		九十五年	
	金額	%	金額	%
4000	\$2,175,822	100	\$2,056,107	100
5000	<u>1,967,925</u>	<u>91</u>	<u>1,855,096</u>	<u>90</u>
5910	<u>207,897</u>	<u>9</u>	<u>201,011</u>	<u>10</u>
	營業費用(附註十五及十七)			
6100	145,220	7	134,894	7
6200	<u>31,979</u>	<u>1</u>	<u>26,174</u>	<u>1</u>
6900	<u>30,698</u>	<u>1</u>	<u>39,943</u>	<u>2</u>
	營業外收入及利益			
7120	29,941	2	19,204	1
7140	5,854	-	2,220	-
7160	6,559	-	2,468	-
7210	4,390	-	4,735	1
7480	<u>3,682</u>	<u>-</u>	<u>2,153</u>	<u>-</u>
7100	<u>50,426</u>	<u>2</u>	<u>30,780</u>	<u>2</u>
	營業外費用及損失			
7640	950	-	-	-
7880	<u>4,924</u>	<u>-</u>	<u>146</u>	<u>-</u>
7500	<u>5,874</u>	<u>-</u>	<u>146</u>	<u>-</u>

(接次頁)

(承前頁)

代碼	九 十 六 年 度		九 十 五 年 度	
	金 額	%	金 額	%
7900 稅前純益	\$ 75,250	3	\$ 70,577	4
8110 預計所得稅費用 (附註二及十四)	9,600	-	16,000	1
9600 本期純益	<u>\$ 65,650</u>	<u>3</u>	<u>\$ 54,577</u>	<u>3</u>

代碼	稅 前 稅 後		稅 前 稅 後	
9750 每股盈餘 (附註十六)				
基本每股盈餘	<u>\$ 2.60</u>	<u>\$ 2.27</u>	<u>\$ 2.62</u>	<u>\$ 2.03</u>

後附之附註係本財務報表之一部分。

(請參閱勤業眾信會計師事務所民國九十七年四月十一日查核報告)

董事長：張金明



經理人：廖文澄



會計主管：李貴英



鳳凰國際旅行社股份有限公司

股東權益變動表

民國九十六年及九十五年一月一日至十二月三十一日

單位：新台幣仟元

	股本	資本公積—發行溢價	法定盈餘公積	未分配盈餘	金融商品未實現損益	庫藏股	合計
九十五年一月一日餘額	\$ 226,286	\$ -	\$ 12,671	\$ 58,049	\$ -	(\$ 13,584)	\$ 283,422
九十四年度盈餘分配							
法定盈餘公積	-	-	5,718	(5,718)	-	-	-
盈餘轉增資	22,320	-	-	(22,320)	-	-	-
現金股利	-	-	-	(22,320)	-	-	(22,320)
董監事酬勞	-	-	-	(940)	-	-	(940)
員工紅利	-	-	-	(1,409)	-	-	(1,409)
庫藏股處分	-	-	-	-	-	7,269	7,269
九十五年度純益	-	-	-	54,577	-	-	54,577
備供出售金融資產未實現損益之變動	-	-	-	-	3,276	-	3,276
九十五年十二月三十一日餘額	248,606	-	18,389	59,919	3,276	(6,315)	323,875
現金增資	30,000	135,000	-	-	-	-	165,000
九十五年度盈餘分配							
法定盈餘公積	-	-	5,458	(5,458)	-	-	-
盈餘轉增資	27,773	-	-	(27,773)	-	-	-
現金股利	-	-	-	(23,884)	-	-	(23,884)
董監事酬勞	-	-	-	(1,087)	-	-	(1,087)
員工紅利	-	-	-	(1,631)	-	-	(1,631)
庫藏股處分	-	-	-	-	-	4,517	4,517
庫藏股購回	-	-	-	-	-	(57,544)	(57,544)
九十六年度純益	-	-	-	65,650	-	-	65,650
備供出售金融資產未實現損益之變動	-	-	-	-	(7,311)	-	(7,311)
九十六年十二月三十一日餘額	\$ 306,379	\$ 135,000	\$ 23,847	\$ 65,736	(\$ 4,035)	(\$ 59,342)	\$ 467,585

後附之附註係本財務報表之一部分。

(請參閱勤業眾信會計師事務所民國九十七年四月十一日查核報告)

董事長：張金明



經理人：廖文澄



會計主管：李貴英



鳳凰國際旅行社股份有限公司

現金流量表

民國九十六年及九十五年一月一日至十二月三十一日

單位：新台幣仟元

	九十六年度	九十五年度
營業活動之現金流量		
本期純益	\$ 65,650	\$ 54,577
折舊及各項攤銷	6,004	6,749
出租資產折舊費用	184	184
權益法認列之投資收益	(29,941)	(19,204)
權益法評價被投資公司現金股利	26,917	21,880
處分投資利益	(5,854)	(2,220)
金融商品評價損失	950	-
處分固定資產利益	(169)	(352)
遞延所得稅資產淨變動數	(193)	3,221
營業資產及負債之淨變動		
應收票據	(13,160)	(3,159)
應收帳款	(26,793)	(10,955)
其他金融資產—流動	-	2,135
預付款項	22,295	(39,218)
其他流動資產	(225)	11
應付票據	8,760	12,296
應付帳款	50,419	19,200
應付費用	4,452	(336)
預收款項	(53,831)	31,968
其他應付款	(5,415)	11,988
其他流動負債	(6,893)	1,148
營業活動之淨現金流入	<u>43,157</u>	<u>89,913</u>
投資活動之現金流量		
購買備供出售金融資產	(595,223)	(949,971)
處分備供出售金融資產價款	588,514	961,352
購買公平價值變動列入損益之金融資產	(93,802)	(39,307)
處分公平價值變動列入損益之金融資產	89,813	35,047

(接次頁)

(承前頁)

	九十六年度	九十五年度
購買長期投資款	\$ -	(\$ 135,696)
出售長期投資價款	-	1,673
購置固定資產	(39,925)	(1,593)
存出保證金增加	(5,637)	(1,024)
受限制資產減少(增加)	7,700	(27,000)
遞延費用增加	(10,852)	(110)
投資活動之淨現金流出	(59,412)	(156,629)
融資活動之現金流量		
短期借款(減少)增加	(72,000)	72,000
存入保證金(減少)增加	(260)	100
現金增資	165,000	-
發放現金股利	(23,884)	(22,320)
發放董監事酬勞及員工紅利	(2,718)	(2,349)
庫藏股買回成本	(57,544)	-
轉讓庫藏股票	4,517	7,269
融資活動之淨現金流入	13,111	54,700
本期現金及約當現金減少數	(3,144)	(12,016)
期初現金及約當現金餘額	83,507	95,523
期末現金及約當現金餘額	\$ 80,363	\$ 83,507
現金流量資訊之補充揭露		
本期支付利息(不含資本化利息)	\$ 876	\$ -
本期支付所得稅	\$ 11,568	\$ 17,218

後附之附註係本財務報表之一部分。

(請參閱勤業眾信會計師事務所民國九十七年四月十一日查核報告)

董事長：張金明



經理人：廖文澄



會計主管：李貴英



鳳凰國際旅行社股份有限公司

財務報表附註

民國九十六及九十五年度

(除另註明外，金額以新台幣仟元為單位)

一、公司沿革及業務

鳳凰國際旅行社股份有限公司(以下簡稱本公司)於四十六年七月核准設立。主要營業項目係以包辦旅遊方式，自行組團安排旅客國內外觀光旅遊食宿及提供有關服務、接待國內外觀光旅客並安排旅遊食宿及導遊、接受委託代售國內外運輸事業之客票、代客購買國內外客票、託運行李、代辦出入境簽證手續等業務。

本公司股票自九十年十一月起在財團法人中華民國證券櫃檯買賣中心上櫃買賣。

九十六年及九十五年十二月三十一日，本公司員工人數分別為 213 人及 229 人。

二、重要會計政策之彙總說明

本財務報表係依照證券發行人財務報告編製準則、商業會計法、商業會計處理準則及一般公認會計原則編製。依照前述準則、法令及原則編製財務報表時，本公司對於備抵呆帳、資產減損損失、固定資產折舊及退休金及未決訴案損失等之提列，必須使用合理之估計金額，因估計涉及判斷，實際結果可能有所差異。

重要會計政策彙總說明如下：

資產與負債區分流動與非流動之標準

流動資產包括現金及約當現金，以及主要為交易目的而持有之資產或預期於資產負債表日後一年內變現之資產；固定資產、無形資產及其他不屬於流動資產之資產為非流動資產。流動負債包括主要為交易目的而發生之負債，以及須於資產負債表日後一年內清償之負債，負債不屬於流動負債者為非流動負債。

約當現金

約當現金係自投資日起三個月內到期之商業本票、銀行承兌匯票及附買回債券，其帳面價值近似公平價值。

公平價值變動列入損益之金融商品

公平價值變動列入損益之金融商品包括交易目的之金融資產或金融負債，以及於原始認列時，指定以公平價值衡量且公平價值變動認列為損益之金融資產或金融負債。本公司成為金融商品合約之一方時，認列金融資產或金融負債；對於合約權利喪失控制時，除列金融資產；於合約規定之義務解除、取消或到期而使金融負債消滅時，除列金融負債。

原始認列時，係以公平價值衡量，交易成本列為當期費用，續後評價時，以公平價值衡量且公平價值變動認列為當期損益。投資後所收到之現金股利列為當期收益。金融商品除列時，出售所得價款或支付金額與帳面價值之差額，計入當期損益。依慣例交易購買或出售金融資產時，採用交易日會計處理。

公平價值之基礎：上市（櫃）證券係資產負債表日之收盤價，開放型基金受益憑證係資產負債表日之淨資產價值，債券係財團法人中華民國證券櫃檯買賣中心資產負債表日之參考價；無活絡市場之金融商品，以評價方法估計公平價值。

備供出售金融資產

備供出售金融資產於原始認列時，以公平價值衡量，並加計取得之交易成本；後續評價以公平價值衡量，且其價值變動列為股東權益調整項目，累積之利益或損失於金融資產除列時，列入當期損益。依交易慣例購買或出售金融資產時，採用交易日會計處理。

備供出售金融資產之認列或除列時點，以及公平價值之基礎，均與公平價值變動列入損益之金融商品相似。

現金股利於除息日認列收益，但依據投資前淨利宣告之部分，係自投資成本減除。股票股利不列為投資收益，僅註記股數增加，並按增加後之總股數重新計算每股成本。債務商品原始認列金額與到期金額間之差額，採用利息法攤銷之利息，認列為當期損益。

若有減損之客觀證據，則認列減損損失。若後續期間減損金額減少，備供出售權益商品之減損減少金額認列為股東權益調整項目；備供出售債務商品之減損減少金額若明顯與認列減損後發生之事件有關，則予以迴轉並認列為當期損益。

備抵呆帳

備抵呆帳係按應收款項之收回可能性評估提列。本公司係依據對客戶之應收帳款帳齡分析等因素，定期評估應收帳款之收回可能性。

採權益法之長期股權投資

本公司對被投資公司持有表決權股份達百分之二十以上或具有重大影響力者，採用權益法評價。

取得股權或首次採用權益法時，投資成本與股權淨值間之差額，按二十年平均攤銷。惟自九十五年一月一日起，依新修訂財務會計準則公報之規定，改為先將投資成本予以分析處理，投資成本超過可辨認淨資產公平價值部分列為商譽。商譽不予攤銷，但每年定期進行減損測試，且發生特定事項或環境改變顯示商譽可能發生減損時，亦進行減損測試。若可辨認淨資產公平價值超過投資成本，則其差額就各非流動資產（非採權益法評價之金融資產、待處分資產、遞延所得稅資產及預付退休金或其他退休給付除外）公平價值等比例減少之，仍有差額時列為非常損益。自九十五年一月一日起，其以前取得之採權益法長期股權投資，尚未攤銷之餘額屬投資成本超過所取得股權淨值者，比照商譽處理，不再攤銷；原投資成本與股權淨值間之差額屬遞延貸項部分，依剩餘攤銷年限繼續攤銷。

被投資公司發行新股時，若未按持股比例認購，致使投資比例發生變動，並因而使投資之股權淨值發生增減時，其增減數調整資本公積及長期投資；前項調整如應借記資本公積，而長期投資所產生之資本公積餘額不足時，其差額借記保留盈餘。

固定資產

固定資產以成本減累計折舊計價。固定資產購建期間為該項資產所支出款項而負擔之利息，予以資本化列為固定資產之成本。重大之更新及改良作為資本支出；修理及維護支出則作為當期費用。

折舊採用平均法依下列耐用年限計提：房屋及建築，五年至五十五年；電腦通訊設備，三年至五年；租賃權益改良，四年至六年；其他設備，三年至五年。

耐用年限屆滿仍繼續使用之固定資產，則就其殘值按重行估計可使用年數繼續提列折舊。

固定資產出售或報廢時，其相關成本、累計折舊及累計減損均自帳上減除。處分固定資產之利益或損失，依其性質列為當期之營業外利益或損失。

資產減損

倘資產（主要為固定資產、出租資產與採權益法評價之長期投資）以其相關可回收金額衡量帳面價值有重大減損時，就其減損部分認列損失；嗣後若資產可回收金額增加時，將減損損失之迴轉認列為利益，惟資產於減損損失迴轉後之帳面價值，不得超過該項資產在未認列減損損失之情況下，減除應提列攤銷後之帳面價值。

收入認列

收入於勞務提供完成，且已實現或可實現時認列。銷貨若未符合上述認列條件時，則俟條件符合時方認列為收入。

退休金

屬確定給付退休辦法之退休金係按精算結果認列；屬確定提撥退休辦法之退休金，係於員工提供服務之期間，將應提撥之退休金數額認列為當期費用。

確定給付退休辦法發生縮減或清償時，將縮減或清償損益列入當期之淨退休金成本。

庫藏股票

本公司買回已發行股票作為庫藏股票時，將所支付之成本借記庫藏股票，列為股東權益之減項。

外幣交易事項

非衍生性商品之外幣交易所產生之各項外幣資產、負債、收入或費用，按交易日之即期匯率折算新臺幣金額入帳。外幣資產及負債實際收付結清時所產生之兌換差額，作為當期損益。

資產負債表日之外幣貨幣性資產或負債，按該日即期匯率予以調整，兌換差額列為當期損益。

資產負債表日之外幣非貨幣性資產或負債（例如權益商品），依公平價值衡量者，按該日即期匯率調整，所產生之兌換差額，屬公平價值變動認列為股東權益調整項目者，列為股東權益調整項目；屬公平價值變動認列為當期損益者，列為當期損益。以成本衡量者，則按交易日之歷史匯率衡量。

所得稅

所得稅作跨期間及同期間之分攤。將可減除暫時性差異、虧損扣抵及未使用投資抵減之所得稅影響數認列為遞延所得稅資產，並評估其可實現性，認列備抵評價金額；應課稅暫時性差異之所得稅影響數則認列為遞延所得稅負債。遞延所得稅資產或負債依其相關資產或負債之分類劃分為流動或非流動項目，無相關之資產或負債者，依預期回轉期間劃分為流動或非流動項目。

推銷國家觀光產業等支出所產生之所得稅抵減，採用當期認列法處理。

以前年度應付所得稅之調整，列入當期所得稅。

依所得稅法規定計算之未分配盈餘加徵百分之十所得稅，列為股東會決議年度之所得稅費用。

重分類

為配合九十六年度財務報表表達，本公司業將九十五年度財務報表部分會計科目予以重分類。

三、會計變動之理由及其影響

本公司自九十五年一月一日起，採用新發布之財務會計準則公報第三十四號「金融商品之會計處理準則」及第三十六號「金融商品之表達與揭露」，以及各號公報配合新修訂之條文。

首次適用前述新公報及相關公報修訂條文時，本公司將金融資產及金融負債（含衍生性商品）予以適當分類，原始帳列金額之調整，屬以公平價值衡量且公平價值變動認列為損益之金融商品或公平價值避險關係中之衍生性商品者，列為會計原則變動累積影響數；屬以攤

銷後成本衡量、備供出售金融商品以公平價值衡量者，列為股東權益調整項目。上述會計原則變動對九十五年度之淨利並無影響。

四 現金及約當現金

	九 十 六 年 十二月三十一日	九 十 五 年 十二月三十一日
庫存現金	\$ 7,380	\$ 5,242
活期存款	69,568	42,395
外匯存款	3,415	35,870
	<u>\$ 80,363</u>	<u>\$ 83,507</u>

五 公平價值變動列入損益之金融商品

本公司分類為交易目的之金融商品相關資訊如下：

<u>交易目的之金融資產</u>	九 十 六 年 十二月三十一日	九 十 五 年 十二月三十一日
結構型商品	\$ 3,091	\$ 4,260
可轉換公司債投資	4,100	-
	<u>\$ 7,191</u>	<u>\$ 4,260</u>

本公司從事股價連結商品主要係為獲取較高之投資收益，因而選擇與股票市場價格呈高度相關之連結標的。股價連結商品於履約日時，標的市價高於合約約定價格即依約定價格結清交易；若低於合約價格，則轉換為表彰投資標的股數之股票，並於持有期間內獲配投資標的公司發放之股利，待市價回升時於市場上出售。

九十六及九十五年度交易的目之金融資產產生之淨（損）益分別為(1,058)仟元及 0 仟元。

九十六年十二月三十一日，本公司無尚未到期之遠期外匯合約。

六 備供出售金融資產－流動

	九 十 六 年 十二月三十一日	九 十 五 年 十二月三十一日
國內上市（櫃）股票	\$ 3,629	\$ 24,322
基金受益憑證	38,937	10,265
	<u>\$ 42,566</u>	<u>\$ 34,587</u>

七 應收票據及帳款

應收票據及帳款係以扣除備抵呆帳後餘額列示，其明細如下：

	九 十 六 年 十二月三十一日	九 十 五 年 十二月三十一日
應收票據	\$ 35,246	\$ 22,086
減：備抵呆帳	(150)	(150)
	<u>\$ 35,096</u>	<u>\$ 21,936</u>
應收帳款	\$ 80,780	\$ 54,076
減：備抵呆帳	(911)	(1,000)
	<u>\$ 79,869</u>	<u>\$ 53,076</u>

九十六年及九十五年十二月三十一日，應收關係人款項詳附註十七說明。

八 預付款項

	九 十 六 年 十二月三十一日	九 十 五 年 十二月三十一日
預付團費	\$ 23,890	\$ 36,806
預付機票款	25,525	12,752
其 他	9,410	31,562
	<u>\$ 58,825</u>	<u>\$ 81,120</u>

九 採權益法之長期股權投資

被 投 資 公 司	九十六年十二月三十一日		九十五年十二月三十一日	
	金 額	持 股 %	金 額	持 股 %
雍利企業公司	\$ 226,402	99.69	\$ 226,064	99.69
先龍旅行社公司	4,459	100.00	4,394	100.00
鳳凰旅遊出版社公司	2,002	100.00	2,000	100.00
	<u>\$ 232,863</u>		<u>\$ 232,458</u>	

(一) 九十六及九十五年度依權益法認列投資（損）益之內容如下：

被 投 資 公 司	九 十 六 年 度	九 十 五 年 度
雍利企業公司	\$ 29,874	\$ 20,810
先龍旅行社公司	65	(1,606)
鳳凰旅遊出版社公司	2	-
	<u>\$ 29,941</u>	<u>\$ 19,204</u>

按權益法評價之長期股權投資及其投資損益，除先龍旅行社公司及鳳凰旅遊出版社公司未具重大性而係按未經會計師查核之財務報表計算外，其餘係按經會計師查核之財務報表計算。

(二)上述本公司採權益法評價之被投資公司，除先龍旅行社公司及鳳凰旅遊出版社公司以其總資產未達本公司資產總額 1%而不具重大性外，其餘皆已編入合併報表。

十、固定資產

固定資產之成本暨累計折舊等明細如下：

	九 十 六 年 十 二 月 三 十 一 日				九 十 五 年 十 二 月 三 十 一 日
	成 本	累 計 折 舊	累 計 減 損	未 折 減 餘 額	未 折 減 餘 額
土 地	\$ 87,303	\$	(\$ 14,612)	\$ 72,691	\$ 47,458
房屋及建築	79,258	(13,237)	(5,541)	60,480	48,823
電腦通訊設備	4,025	(2,655)		1,370	1,018
租賃權益改良	9,497	(5,415)		4,082	6,988
其他設備	5,813	(2,437)		3,376	2,499
	<u>\$ 185,896</u>	<u>(\$ 23,744)</u>	<u>(\$ 20,153)</u>	<u>\$ 141,999</u>	<u>\$ 106,786</u>

九十六年及九十五年十二月三十一日，固定資產提供抵押擔保情形，請參閱附註十八。

十一、短期借款

	九 十 六 年 十二月三十一日	九 十 五 年 十二月三十一日
信用借款	\$ -	\$ 61,000
擔保借款	-	11,000
	<u>\$ -</u>	<u>\$ 72,000</u>

九十五年上列短期借款利率為 2.90%~3.94%。短期借款之擔保品詳附註十八說明。

十二、員工退休金

「勞工退休金條例」自九十四年七月一日起施行，六月三十日以前受聘雇之員工且於七月一日在職者得選擇繼續適用「勞動基準法」有關之退休金規定，或適用該條例之退休金制度並保留適用該條例前之工作年資。九十四年七月一日以後新進之員工只適用「勞工退休金條例」之退休金制度。

本公司依「勞工退休金條例」訂定之員工退休辦法，係屬確定提撥退休辦法，自九十四年七月一日起，依員工每月薪資百分之六提撥至勞工保險局之個人退休金專戶。本公司九十六及九十五年度新制確定提撥之退休金成本分別為 3,962 仟元及 3,210 仟元。

本公司依「勞動基準法」訂定之員工退休辦法，係屬確定給付退休辦法，本公司按員工每月薪資總額百分之三提撥員工退休基金，交由勞工退休準備金監督委員會以該委員會名義存入台灣銀行（原中央信託局於九十六年間併入台灣銀行）之專戶。於九十六年及九十五年十二月三十一日，專戶餘額分別為 24,436 仟元及 22,746 仟元。

屬確定給付退休辦法之退休金相關資訊揭露如下：

(一) 淨退休金成本組成項目：

	<u>九 十 六 年 度</u>	<u>九 十 五 年 度</u>
服務成本	\$ 778	\$ 868
利息成本	399	454
退休基金資產預期報酬	(647)	(734)
未認列過渡性淨給付義務（淨資產）	(34)	(34)
未認列退休金損（益）攤銷數	(391)	(382)
縮減或清償損（益）	(2,348)	-
	<u>(\$ 2,243)</u>	<u>\$ 172</u>

(二) 退休基金提撥狀況與應計退休金負債如下：

	<u>九 十 六 年 十二月三十一日</u>	<u>九 十 五 年 十二月三十一日</u>
給付義務		
既得給付義務	(\$ 3,472)	(\$ 3,997)
非既得給付義務	(7,838)	(7,194)
累積給付義務	(11,310)	(11,191)
未來薪資增加之影響數	(4,323)	(3,331)
預計給付義務	(15,633)	(14,522)
退休基金資產公平價值	<u>24,436</u>	<u>23,205</u>
提撥狀況	8,803	8,683
未認列過渡性淨資產	(403)	(480)
未認列退休金利益	(5,964)	(8,579)
預付退休金（應計退休金負債）	<u>\$ 2,436</u>	<u>(\$ 376)</u>

	九 十 六 年 十二月三十一日	九 十 五 年 十二月三十一日
(三)既得給付	<u>(\$ 3,971)</u>	<u>(\$ 4,562)</u>

(四)退休金給付義務之假設為：

	<u>九 十 六 年 度</u>	<u>九 十 五 年 度</u>
折現率	2.75%	2.75%
未來薪資水準增加率	3.00%	2.50%
退休基金資產預期投資報酬率	2.75%	2.75%

三 股東權益

普通股

於九十六年及九十五年十二月三十一日，本公司額定資本總額分別為 500,000 仟元及 250,000 仟元，分為 50,000 仟股及 25,000 仟股，每股 10 元，均為普通股。九十五年十二月三十一日實收股本 248,606 仟元，九十六年四月辦理現金增資發行新股 3,000 仟股，共計 30,000 仟元。九十六年八月五日辦理盈餘轉增資發行新股 2,777 仟股，共計 27,773 仟元。九十六年十二月三十一日實收股本 306,379 仟元，分為 30,638 仟股，每股 10 元。

本公司增資經主管機關核准變更登記在案，其股本組成情形如下：

	<u>金 額</u>
原始認股及現金增資	\$ 210,000
盈餘轉增資	96,379
	<u>\$ 306,379</u>

資本公積

依照法令規定，資本公積除彌補公司虧損外，不得使用，但超過票面金額發行股票所得之溢額及受領贈與之所得產生之資本公積，得撥充股本，按股東原有股份之比例發給新股；其撥充股本，每年以一定比例為限。

盈餘分配及股利政策

本公司年度結算，如有盈餘，應先完納一切稅捐及彌補累積虧損，次提百分之十為法定盈餘公積，再依法令或主管機關規定提撥特別盈

餘公積，次就其餘額連同以前年度累積未分配盈餘作為可分配之盈餘。盈餘之分派得依公司財務、業務及經營面等狀況，考量當年度盈餘全數分派。董事會由可分配盈餘中擬具盈餘分配議案，該盈餘分配金額，按下列順序及比率分派之，並提請股東常會決議。

- (一) 股東紅利百分之九十五。
- (二) 員工紅利百分之三。
- (三) 董監事酬勞百分之二。

本公司係旅遊服務事業，為一成熟型產業，然為因應本公司可能之業務拓展需求，且基於健全財務規劃，以求永續經營，股利分配政策將優先考量公司之營運週轉及資本支出需求，由可分配盈餘中決議擬分派數額，原則上股票股利得佔百分之五十以上，餘則為現金股利，然為保障股東權益，及採穩定之股利政策，將視資金需求及顧及對每股盈餘之稀釋程度，適度調整分派方式之比率。

上述盈餘分配案，於翌年股東常會承認通過後，列入盈餘分配年度之財務報表內。分配未分配盈餘時，除屬非中華民國境內居住者之股東外，其餘股東可獲配按股利分配日之稅額扣抵比率計算之股東可扣抵稅額。

本公司股東常會分別於九十六年六月十五日及九十五年六月九日決議通過董事會擬議之九十五及九十四年度盈餘分配案如下：

	盈 餘 分 配 案		每 股 股 利 (元)	
	九 十 五 年 度	九 十 四 年 度	九 十 五 年 度	九 十 四 年 度
法定盈餘公積	\$ 5,458	\$ 5,718	\$ -	\$ -
現金股利	23,884	22,320	0.86	1
股票股利	27,773	22,320	1	1
員工紅利—現金	1,631	1,409	-	-
董監事酬勞—現金	1,087	940	-	-

上述配發員工紅利及董監事酬勞若分別於九十五及九十四年度以費用列帳，則九十五及九十四年度稅後基本每股盈餘（分別依九十五及九十四年度追溯調整前加權流通在外股數計算）將分別由 2.23 元及 2.55 元減少為 2.12 元及 2.45 元。

本公司九十六年度盈餘分配議案，截至會計師查核報告出具日止，尚未經董事會通過，有關董事會通過擬議及股東會決議分配情形，請至台灣證券交易所「公開資訊觀測站」查詢。

金融商品未實現損益

九十六及九十五年度金融商品未實現損益之變動組成項目如下：

	備 供 出 售 金 融 資 產	長期股權投資 依持股比例認列	合 計
<u>九十六年度</u>			
期初餘額	\$ 1,730	\$ 1,546	\$ 3,276
直接認列為股東權益調 整項目	(4,692)	(2,619)	(7,311)
期末餘額	<u>(\$ 2,962)</u>	<u>(\$ 1,073)</u>	<u>(\$ 4,035)</u>
<u>九十五年度</u>			
期初餘額	\$ -	\$ -	\$ -
直接認列為股東權益調 整項目	1,730	1,546	3,276
期末餘額	<u>\$ 1,730</u>	<u>\$ 1,546</u>	<u>\$ 3,276</u>

庫藏股票

(一) 普通股

收 回 原 因	期初股數	本期增加	本期減少	期末股數
轉讓股份予員工	<u>309,000</u>	<u>1,097,000</u>	<u>221,000</u>	<u>1,185,000</u>

(二) 依據證券交易法規定，本公司對買回已發行在外股份之數量比例，不得超過公司已發行股份總數百分之十，收買股份之總金額，不得逾保留盈餘加發行股份溢價及已實現之資本公積之金額；買回之股份不得質押；且於未轉讓前不享有股東權利。

四. 預計所得稅

「所得基本稅額條例」自九十五年一月一日開始施行，其計算基礎係依所得稅法規定計算之課稅所得額，再加計所得稅法及其他法律所享有之租稅減免，按行政院訂定之稅率（百分之十）計算基本稅額，該基本稅額與按所得稅法規定計算之稅額相較，擇其高者，繳納當年度之所得稅，本公司已將其影響考量於當期所得稅中。

(一) 本公司九十六及九十五年度估計營利事業所得稅費用如下：

	九 十 六 年 度	九 十 五 年 度
稅前財務所得	\$ 75,250	\$ 70,577
永久性差異		
依權益法認列投資利益	(29,941)	(19,204)
證券交易所免稅	(5,854)	(2,220)
其 他	3,129	932
	<u>(32,666)</u>	<u>(20,492)</u>
暫時性差異		
呆帳費用超限轉回調整數	(366)	(141)
職工福利分攤	(223)	892
其 他	(2,090)	(1,275)
	<u>(2,679)</u>	<u>(524)</u>
全年所得額	39,905	49,561
稅率	25%	25%
估計應計稅額	9,966	12,380
各項投資抵減	(100)	
未分配盈餘加徵 10% 應納稅額	-	447
估計應付所得額 (約)	9,866	12,827
前期所得稅高估	(97)	(183)
遞延所得稅淨變動數	(193)	3,221
預計所得稅費用 (約)	<u>\$ 9,600</u>	<u>\$ 16,000</u>

(二) 兩稅合一相關資訊如下：

	九 十 六 年 十二月三十一日	九 十 五 年 十二月三十一日
股東可扣抵稅額帳戶餘額	\$ 12,412	\$ 17,869
八十六年度以前未分配盈餘	-	-
八十七年度以後未分配盈餘	65,736	59,919

依所得稅法規定，本公司分配屬於八十七年度（含）以後之盈餘時，本國股東可按股利分配日之稅額扣抵比率計算可獲配之股東可扣抵稅額。本公司預計九十六年度盈餘分配之稅額扣抵比率時，已考量應付當年度所得稅，由於實際分配予股東之可扣抵稅額，應以股利盈餘分配日之股東可扣抵稅額帳戶餘額為計算基礎，其與將來實際分配予股東時所適用之稅額扣抵比率可能會有所差異。九十五年度已有實際之稅額扣抵比率，則揭露實際數。

盈餘分配之稅額扣抵比率如下：

	<u>九十六年度(預計)</u>	<u>九十五年度(實際)</u>
扣抵比率	24.34%	34.65%

(三)本公司營利事業所得稅申報案件業經稅捐稽徵機關核定至九十四年度，惟對於九十年度之核定內容尚有不服，目前進行復查程序。

五 本期發生之用人、折舊及攤銷費用

本期發生之用人、折舊及攤銷費用依其功能別彙總如下：

功能別 性質別	九 十 六 年 度			九 十 五 年 度		
	屬於營業 成本者	屬於營業 費用者	合 計	屬於營業 成本者	屬於營業 費用者	合 計
用人費用						
薪資費用	634	89,344	89,978	1,206	76,649	77,855
勞健保費用	-	6,628	6,628	-	5,692	5,692
退休金費用	-	1,719	1,719	-	3,382	3,382
其他用人費用	-	4,306	4,306	-	3,669	3,669
折舊費用	-	4,896	4,896	-	5,124	5,124
攤銷費用	-	1,292	1,292	-	1,809	1,809

六 每股盈餘

(單位：新台幣元)

	<u>九 十 六 年 度</u>		<u>九 十 五 年 度</u>	
	<u>稅 前</u>	<u>稅 後</u>	<u>稅 前</u>	<u>稅 後</u>
基本每股盈餘	<u>\$ 2.60</u>	<u>\$ 2.27</u>	<u>\$ 2.62</u>	<u>\$ 2.03</u>

計算每股盈餘之分子及分母揭露如下：

	<u>金 額 (分 子)</u>		<u>股數(分母)</u>	<u>每股盈餘(元)</u>	
	<u>稅 前</u>	<u>稅 後</u>	<u>(仟 股)</u>	<u>稅 前</u>	<u>稅 後</u>
<u>九十六年度</u>					
屬於普通股股東之本期 純益	<u>\$ 75,250</u>	<u>\$ 65,650</u>	<u>28,959</u>	<u>\$ 2.60</u>	<u>\$ 2.27</u>
<u>九十五年度</u>					
屬於普通股股東之本期 純益	<u>\$ 70,577</u>	<u>\$ 54,577</u>	<u>26,910</u>	<u>\$ 2.62</u>	<u>\$ 2.03</u>

九十六年度股東會決議以未分配盈餘 27,773 仟元轉增資，九十五年度加權平均流通在外股權業經追溯調整。

七、關係人交易事項

(一) 關係人之名稱及關係

<u>關 係 人 名 稱</u>	<u>與 本 公 司 之 關 係</u>
雍利企業股份有限公司	採權益法評價之子公司
先龍旅行社股份有限公司	採權益法評價之子公司
鳳凰旅遊出版社股份有限公司	採權益法評價之子公司
鈺林旅行社股份有限公司	採權益法評價之孫公司
競技國際股份有限公司	採權益法評價之孫公司
港航假期旅行社股份有限公司	採權益法評價之孫公司
永安國際旅行社股份有限公司	採權益法評價之被投資公司(九十五年間已全數出售)
張 金 明	本公司之董事長
吳 明 雪	本公司董事長二親等以內之親屬
張 家 豪	本公司之監察人
張 巍 耀	本公司之董事
蘇 維 玉	本公司之執行長兼董事
廖 文 澄	本公司之總經理
林 偉 欽	本公司之旅遊作業處總經理
卞 傑 民	本公司之副總經理
劉 秀 鍊	本公司之協理
蔣 文 昭	本公司之協理
林 光 耀	本公司之旅遊作業處副總經理
林 育 平	本公司之協理
李 貴 英	本公司之協理
高 雅 美	本公司之協理(九十六年十月已離職)
白 芳 銘	本公司之協理
陳 樂 強	本公司之旅遊作業處副總經理
邵 鼎 清	本公司之協理
楊 麗 雲	本公司之協理

(二) 與關係人間之重大交易事項

1. 應收(付)關係人款項

<u>關 係 人 名 稱</u>	<u>九 十 六 年</u>		<u>九 十 五 年</u>	
	<u>十 二 月 三 十 一 日</u>		<u>十 二 月 三 十 一 日</u>	
	<u>金</u>	<u>估各該科目%</u>	<u>金</u>	<u>估各該科目%</u>
應收票據				
鈺林旅行社公司	<u>\$ 5,367</u>	<u>15</u>	<u>\$ -</u>	<u>-</u>

(接次頁)

(承前頁)

關 係 人 名 稱	九 十 六 年 十 二 月 三 十 一 日		九 十 五 年 十 二 月 三 十 一 日	
	金 額	佔各該 科目%	金 額	佔各該 科目%
應收帳款				
雍利企業公司	\$ 332	-	\$ -	-
鈺林旅行社公司	11,111	14	12,723	24
	<u>\$ 11,443</u>	<u>14</u>	<u>\$ 12,723</u>	<u>24</u>
應付票據				
鈺林旅行社公司	\$ -	-	\$ 1,245	4
競技國際公司	388	1	126	-
港航假期旅行社 公司	282	1	-	-
	<u>\$ 670</u>	<u>2</u>	<u>\$ 1,371</u>	<u>4</u>
應付帳款				
雍利企業公司	\$ 1,065	1	\$ 586	1
預付機票款				
雍利企業公司	\$ -	-	\$ 7,736	9

2. 財產交易

本公司於九十五年十二月分別向下列關係人購入其所持有之雍利企業股份有限公司股票明細如下：

	購 買 股 數	價 款
張 金 明	21,500	\$ 347
吳 明 雪	71,500	1,155
張 家 豪	725,725	11,728
張 巍 耀	783,700	12,665
蘇 維 玉	151,500	2,448
廖 文 澄	130,500	2,109
林 偉 欽	169,925	2,746
卞 傑 民	103,675	1,675
劉 秀 鍊	213,425	3,449
蔣 文 昭	35,500	574
林 光 耀	12,175	197

(接次頁)

(承前頁)

	購 買 股 數	價 款
林 育 平	23,500	\$ 380
李 貴 英	71,500	1,155
高 雅 美	46,175	746
白 芳 銘	12,175	197
陳 樂 強	10,725	173
邵 鼎 清	30,725	497
楊 麗 雲	33,925	548
	<u>2,647,850</u>	<u>\$ 42,789</u>

九十六年十二月三十一日上述價款已全數付訖。

3. 資金融通

本公司與關係人資金融通情形如下：

應收關係人款項

九十六年度：無

關 係 人 名 稱	九 十 五 年 度		利 率 區 間	期 末	
	最高餘額	期末餘額		利息收入	應收利息
永安國際公司	\$ 2,347	\$ -	-	\$ -	\$ -

4. 其 他

- (1) 本公司向關係人雍利企業公司承租位於台北市長安東路一段二十五號五樓之建物，九十六及九十五年度租金支出分別為 1,781 仟元及 1,816 仟元。
- (2) 本公司於九十三年與關係人雍利企業公司簽訂服務標章授權協議書，約定由本公司授權該公司使用其服務標章，授權使用期間自九十三年一月一日至一百零二年八月，為期九年。九十六及九十五年度本公司因上述交易之租金收入均為 1,905 仟元。
- (3) 本公司與競技國際公司簽訂數位內容租賃合約書，約定使用競技公司之旅遊資訊資料庫。九十六及九十五年度租金支出計 1,320 仟元及 1,020 仟元。

- (4) 本公司於九十六年三月與競技國際公司簽訂資訊系統合約書，委託其資訊系統開發。合約總價款為 5,000 仟元，九十六年十二月三十一日已預付 2,000 仟元，帳列其他資產－遞延費用項下。
- (5) 九十六年十二月三十一日，雍利企業提供其不動產予本公司作為向金融機構借款及出具保證函之擔保。

六、質抵押資產

九十六年及九十五年十二月三十一日本公司下列資產業已提供金融機構作為其對本公司保證授信等事宜之擔保品，其明細資料如下：

擔 保 資 產 內 容	九 十 六 年	九 十 五 年
	十二月三十一日	十二月三十一日
	帳 面 價 值	帳 面 價 值
受限制資產－定期存單	\$ 25,300	\$ 33,000
固定資產 土地及建築物	107,413	116,435
出租資產 土地及建築物	23,210	23,366
	<u>\$ 155,923</u>	<u>\$ 172,801</u>

七、重大承諾事項及或有事項

九十六年十二月三十一日，本公司為與國際航空運輸協會等之業務往來，委請金融機構保證而出具保證信函之保證金額為 173,103 仟元。

八、金融商品資訊之揭露

(一) 公平價值之資訊

資 產	九十六年十二月三十一日		九十五年十二月三十一日	
	帳面價值	公平價值	帳面價值	公平價值
公平價值變動列入損益之金融資產－流動	\$ 7,191	\$ 7,191	\$ 4,260	\$ 4,260
備供出售金融資產－流動	42,566	42,566	34,587	34,587
採權益法之長期股權投資	232,863	-	232,458	-

上述金融商品不包括現金及約當現金、應收款項、應付款項及短期借款。此類金融商品之到期日甚近，其帳面價值應屬估計公平價值之合理基礎。

(二)本公司決定金融商品公平價值所使用之方法及假設如下：

- 1.短期金融商品以其在資產負債表上之帳面價值估計其公平價值，因為此類商品到期日甚近，其帳面價值應屬估計公平價值之合理基礎。此方法應用於現金及約當現金、應收票據及款項、應付票據及款項與短期銀行借款。
- 2.公平價值變動列入損益之金融商品、備供出售金融資產及衍生性金融商品如有活絡市場公開報價時，則以此市場價格為公平價值。若無市場價格可供參考時，則採用評價方法估計。本公司採用評價方法所使用之估計及假設，與市場參與者於金融商品訂價時用以作為估計及假設之資訊一致，該資訊為本公司可取得者。
- 3.採權益法之長期股權投資，其無活絡市場公開報價且實務上須以超過合理成本之金額方能取得可驗證公平價值，因此公平價值無法可靠衡量。

(三)財務風險資訊

本公司九十六年度從事遠期外匯衍生性金融商品交易之目的，主要係為規避因匯率波動所產生之風險。本公司之財務避險策略係以達成規避大部分市場價格或現金流量風險為目的。

於九十六年十二月三十一日，本公司無尚未到期之遠期外匯合約。九十六年度本公司因從事遠期外匯商品交易產生利益約 2,777 仟元。

1.市場風險

係市場匯率變動之風險。本公司從事遠期外匯交易即在規避外幣資產、負債或外幣承諾之匯率風險，因受匯率變動產生之損益大致會與被避險項目之損益相抵銷，故市場價格風險並不重大。

2.信用風險

因本公司之交易對象為信用良好之銀行，預期不致實際產生重大信用風險。

3.流動性風險

本公司從事之遠期外匯買賣合約因遠期外匯合約之匯率已確定，不致有重大之現金流量風險。

二、重大期後事項：無。

三、附註揭露事項

(一) 重大交易事項相關資訊

編號	項	目	說	明
1	資金貸與他人。		無	
2	為他人背書保證。		無	
3	期末持有有價證券情形。		附表一	
4	累積買進或賣出同一有價證券之金額達新台幣一億元或實收資本額百分之二十以上。		附表二	
5	取得不動產之金額達新台幣一億元或實收資本額百分之二十以上。		無	
6	處分不動產之金額達新台幣一億元或實收資本額百分之二十以上。		無	
7	與關係人進、銷貨之金額達新台幣一億元或實收資本額百分之二十以上。		無	
8	應收關係人款項達新台幣一億元或實收資本額百分之二十以上。		無	
9	從事衍生性商品交易。		附註五、二十	

(二)轉投資事業相關資訊

編號	項	目	說	明
1	被投資公司資訊。			附表三
2	資金貸與他人。			附表四
3	為他人背書保證。			無
4	期末持有有價證券情形。			附表五
5	累積買進或賣出同一有價證券之金額達新台幣一億元或實收資本額百分之二十以上。			附表六
6	取得不動產之金額達新台幣一億元或實收資本額百分之二十以上。			無
7	處分不動產之金額達新台幣一億元或實收資本額百分之二十以上。			無
8	與關係人進、銷貨之金額達新台幣一億元或實收資本額百分之二十以上。			無
9	應收關係人款項達新台幣一億元或實收資本額百分之二十以上。			無
10	從事衍生性商品交易。			附表五

(三)大陸投資資訊：無。

三部門別財務資訊：無。

附表一 期末持有有價證券情形：

單位：新台幣仟元／仟股（單位）

持有之公司	有價證券種類及名稱	與有價證券發行人之關係	帳列科目	期末				備註
				股數	帳面金額	持股比例%	市價	
本公司	結構型商品							
	寶來 ELN 股利雙收買入型	無	公平價值變動列入損益之金融資產—流動	-	\$ 3,091		\$ 3,091	
	可轉換公司債							
	青鋼金屬公司	無	"	50	4,100		4,100	
	受益憑證							
	大華趨勢基金	無	備供出售金融資產—流動	1,054	23,107		23,107	
	寶來 ETF 電子科技	無	"	200	5,366		5,366	
	寶來 ETF 金融基金	無	"	800	10,464		10,464	
	股票							
	中華航空股份有限公司	無	備供出售金融資產—流動	249	3,629	-	3,629	
雍利企業股份有限公司	採權益法評價之被投資公司	採權益法之長期股權投資	14,954	226,402	99.69	217,732		
先龍旅行社股份有限公司	採權益法評價之被投資公司	"	600	4,459	100.00	4,459		
鳳凰旅遊出版股份有限公司	採權益法評價之被投資公司	"	200	2,002	100.00	2,002		

附表二 累積買進或賣出同一有價證券之金額達新台幣一億元或實收資本額百分之二十以上：

單位：仟股（單位）／仟元

買、賣之公司	有價證券種類及名稱	帳列科目	交易對象	關係	期		初買		入賣		出		末	
					股	金	股	金	股	金	股	金	股	金
本公司	上銀德信萬保基金	備供出售金融 資產—流動	-	無	-	\$ -	21,909	\$ 244,000	21,909	\$ 244,247	\$ 244,000	\$ 247	-	\$ -
	寶來得利基金	"	-	"	-	-	4,615	70,000	4,615	70,202	70,000	202	-	-

附表三 被投資公司資訊：

單位：新台幣仟元／仟股（單位）

投資公司名稱	被投資公司名稱	所 在 地 區	主 要 營 業 項 目	原 始 投 資 金 額		期 末 持 有			被投資公司 本期損益	本期認列之 投資損益	備 註
				本 期 期 末	上 期 期 末	股 數	比 率 %	帳 面 金 額			
本公司	雍利企業股份有限公司	台北市	代理航空公司業務	\$ 156,441	\$ 156,441	14,954	99.69	\$ 226,402	\$ 30,516	\$ 29,874	本期收回現金股利 26,917 仟元
	先龍旅行社股份有限公司	高雄市	旅行業	6,000	6,000	600	100	4,459	65	65	
	鳳凰旅遊出版社股份有限公司	台北市	出版業	2,000	2,000	200	100	2,002	2	2	

附表四 資金貸與他人：

單位：新台幣仟元

編號	貸出資金之公司	貸與對象	往來科目	本最高餘額	期末餘額	利率區間%	資金貸與性質	業務往來金額	有短期融通資金必要之原因	提列備抵呆帳金額	擔保名稱	品價值	對個別對象資金貸與限額	資金貸與總限額
1	雍利企業股份有限公司	港航假期旅行社股份有限公司	其他應收款—關係人	\$ 22,000	\$ 22,000	5	2	-	營運週轉	\$ -	-	\$ -	\$ 65,521	\$ 87,361

註一：本公司及子公司資金融通資訊應分列兩表並於編號欄註明，編號之填寫方法如下：

1. 本公司填 0。
2. 子公司依公司別由阿拉伯數字 1 開始依序編號。

註二：本附表所稱資金融通者包括應收關係企業款、應收關係人款項、股東往來、預付款、暫付款及其他類似性質之科目等。

註三：資金貸與性質填寫如下：

1. 有業務往來者填 1。
2. 有短期融通資金之必要者填 2。

註四：應明確說明融通對象資金用途，例如償還借款、購置設備、營業週轉....等。

註五：個別貸放限額為雍利企業（股）公司九十六年十二月三十一日股權淨值 $218,402 \times 30\% = 65,521$ ；總限額為九十六年十二月三十一日股權淨值 $218,402 \times 40\% = 87,361$ 。

附表五 本公司有控制能力之轉投資公司持有有價證券之情形如下：

單位：新台幣仟元/仟股（單位）

持有之公司	有價證券種類及名稱	與有價證券發行人之關係	帳列科目	期末			備註
				股數	帳面金額	持股比例%	
子公司－雍利公司	受益憑證						
	德信亞洲組合	無	備供出售金融資產－流動	1,002	\$ 10,017		\$ 10,017
	大華趨勢基金	"	"	647	14,179		14,179
	大華主流基金	"	"	500	4,825		4,825
	CCIB	"	"	-	10,949		10,949
	結構型商品						
	寶來 ELN 鴻運當頭	"	公平價值變動列入損益之金融資產	-	3,441		3,441
	寶來 ELN 連結型商品	"	"	-	9,668		9,668
	寶來認股權證	"	"	-	8,443		8,443
	股票						
	中華航空股份有限公司	"	備供出售金融資產－流動	1,280	18,626		18,626
競技國際股份有限公司	本公司之孫公司	採權益法之長期股權投資	700	1,746		1,746	
鈺林旅行社股份有限公司	本公司之孫公司	"	2,940	17,728		17,728	
港航假期股份有限公司	本公司之孫公司	"	300	2,542		2,542	
孫公司－鈺林公司	受益憑證						
	德信萬保基金	無	備供出售金融資產－流動	183	2,000		2,000
	寶來 ETF 台商收成基金	"	"	200	5,013		5,013
	寶來 ETF 金融基金	"	"	400	6,015		6,015

附表六 累積買進或賣出同一有價證券之金額達新台幣一億元或實收資本額百分之二十以上：

單位：仟股（單位）／仟元

買、賣之公司	有價證券種類及名稱	帳列科目	交易對象	關係	期初		買入		賣出		期末			
					股數	金額	股數	金額	股數	金額	股數	金額		
子公司－雍利公司	上銀德信萬保基金	備供出售金融資產－流動	-	無	1,361	\$ 15,000	7,829	\$ 87,000	9,190	\$ 102,386	\$ 102,000	\$ 386	-	\$ -

聲 明 書

本公司民國九十六年度（自九十六年一月一日至十二月三十一日止）依「關係企業合併營業報告書關係企業合併財務報表及關係報告書編製準則」應納入編製關係企業合併財務報表之公司與依財務會計準則公報第七號應納入編製母子公司合併財務報表之公司均相同，且關係企業合併財務報表所應揭露相關資訊於前揭母子公司合併財務報表中均已揭露，爰不再另行編製關係企業合併財務報表。

特此聲明

公司名稱：鳳凰國際旅行社股份有限公司



負責人：張 金 明



中 華 民 國 九 十 七 年 四 月 十 一 日

會計師查核報告

鳳凰國際旅行社股份有限公司 公鑒：

鳳凰國際旅行社股份有限公司及其子公司民國九十六年及九十五年十二月三十一日之合併資產負債表，暨民國九十六年及九十五年一月一日至十二月三十一日之合併損益表、合併股東權益變動表及合併現金流量表，業經本會計師查核竣事。上開合併財務報表之編製係管理階層之責任，本會計師之責任則為根據查核結果對上開財務報表表示意見。

本會計師係依照會計師查核簽證財務報表規則暨一般公認審計準則規劃並執行查核工作，以合理確信合併財務報表有無重大不實表達。此項查核工作包括以抽查方式獲取合併財務報表所列金額及所揭露事項之查核證據、評估管理階層編製合併財務報表所採用之會計原則及所作之重大會計估計，暨評估合併財務報表整體之表達。本會計師相信此項查核工作可對所表示之意見提供合理之依據。

依本會計師之意見，第一段所述合併財務報表在所有重大方面係依照證券發行人財務報告編製準則、商業會計法及商業會計處理準則中與財務會計準則相關之規定暨一般公認會計原則編製，足以允當表達鳳凰國際旅行社股份有限公司及其子公司民國九十六年及九十五年十二月三十一日之合併財務狀況，暨民國九十六年及九十五年一月一日至十二月三十一日之合併經營成果與合併現金流量。

如財務報表附註三所述，鳳凰國際旅行社股份有限公司及其子公司自民國九十五年一月一日起，採用新發布之財務會計準則公報第三十四號「金融商品之會計處理準則」及第三十六號「金融商品之表達與揭露」，以及其他相關公報配合新修訂之條文。

勤業眾信會計師事務所

會計師 楊 清 鎮

楊清鎮



會計師 翁 榮 隨

翁榮隨



財政部證券暨期貨管理委員會核准文號
台財證六字第 0920123784 號

財政部證券暨期貨管理委員會核准文號
台財證六字第 0920123784 號

中 華 民 國 九 十 七 年 四 月 十 一 日

Audit.Tax.Consulting.Financial Advisory.

審計.稅務.企業管理諮詢.財務諮詢.

Member of
Deloitte Touche Tohmatsu

鳳凰國際旅行社股份有限公司及其子公司
 合併資產負債表
 民國九十六年及九十五年十二月三十一日

單位：新台幣仟元

代碼	資產	九十六年十二月三十一日		九十五年十二月三十一日		代碼	負債及股東權益	九十六年十二月三十一日		九十五年十二月三十一日	
		金額	%	金額	%			金額	%	金額	%
	流動資產						流動負債				
1100	現金及約當現金(附註二及四)	\$ 155,789	18	\$ 114,173	15	2100	短期借款(附註十一)	\$ -	-	\$ 72,000	10
1310	公平價值變動列入損益之金融資產					2120	應付票據	50,359	6	42,661	6
	產一流動(附註二及五)	28,743	3	4,260	1	2140	應付帳款	196,022	22	124,604	16
1320	備供出售金融資產一流動淨額					2170	應付費用	28,500	3	23,277	3
	(附註二及六)	114,189	13	127,541	17	2190	其他應付款項一關係人(附註十七)	22,000	3	-	-
1120	應收票據(附註二及七)	39,352	5	27,961	4	2260	預收款項	42,136	5	99,721	13
1140	應收帳款(附註二及七)	76,600	9	55,702	7	2298	其他流動負債	59,659	7	65,388	9
1260	預付款項(附註八及十二)	70,275	8	94,134	13	21XX	流動負債合計	398,676	46	427,651	57
1298	其他流動資產	790	-	9,034	1						
11XX	流動資產合計	485,738	56	432,805	58	2888	其他負債(附註十二)	1,216	-	1,186	-
	基金及投資(附註二及九)					2XXX	負債合計	399,892	46	428,837	57
1421	採權益法之長期股權投資	6,461	1	6,394	1						
1425	預付長期股權投資款	18,680	2	-	-	3110	母公司股東權益(附註二及十三)				
14XX	基金及投資合計	25,141	3	6,394	1		普通股股本	306,379	35	248,606	33
	固定資產(附註二、十及十八)						資本公積				
	成本					3210	發行溢價	135,000	16	-	-
1501	土地	87,303	10	62,070	8		保留盈餘				
1521	房屋及建築	79,258	9	65,970	9	3310	法定盈餘公積	23,847	3	18,389	2
1544	電腦通訊設備	4,409	1	3,369	-	3351	未分配盈餘	65,736	7	59,919	8
1631	租賃權益改良	10,177	1	11,125	2	3450	金融商品未實現損益	(4,035)	-	3,276	1
1681	其他設備	8,241	1	6,412	1	3510	庫藏股票	(59,342)	(7)	(6,315)	(1)
15XY	成本小計	189,388	22	148,946	20		母公司股東權益合計	467,585	54	323,875	43
15X9	減：累計折舊	(25,300)	(3)	(20,065)	(3)	3610	少數股權	3,213	-	669	-
1599	累計減損	(20,153)	(3)	(20,153)	(3)	3XXX	股東權益合計	470,798	54	324,544	43
15XX	固定資產合計	143,935	16	108,728	14						
	其他資產										
1800	出租資產(附註十八)	75,001	9	75,565	10						
1820	存出保證金	60,116	7	68,326	9						
1887	受限制資產(附註十八)	47,322	5	46,947	6						
1888	其他	33,437	4	14,616	2						
18XX	其他資產合計	215,876	25	205,454	27						
1XXX	資產總計	\$ 870,690	100	\$ 753,381	100		負債及股東權益總計	\$ 870,690	100	\$ 753,381	100

後附之附註係本合併財務報表之一部分。
 (請參閱勤業眾信會計師事務所民國九十七年四月十一日查核報告)

董事長：張金明



經理人：廖文澄



會計主管：李貴英



鳳凰國際旅行社股份有限公司及其子公司

合併損益表

民國九十六年及九十五年一月一日起至十二月三十一日

單位：新台幣仟元，惟
每股盈餘為元

代碼		九十六年度		九十五年度	
		金額	%	金額	%
4000	營業收入淨額（附註二）	\$2,480,263	100	\$2,448,152	100
5000	營業成本（附註十五）	<u>2,192,139</u>	<u>88</u>	<u>2,167,020</u>	<u>89</u>
5910	營業毛利	<u>288,124</u>	<u>12</u>	<u>281,132</u>	<u>11</u>
	營業費用（附註十五）				
6100	推銷費用	187,995	8	173,210	7
6200	管理及總務費用	<u>31,979</u>	<u>1</u>	<u>26,174</u>	<u>1</u>
6000	營業費用合計	<u>219,974</u>	<u>9</u>	<u>199,384</u>	<u>8</u>
6900	營業利益	<u>68,150</u>	<u>3</u>	<u>81,748</u>	<u>3</u>
	營業外收入及利益				
7121	採權益法認列之投資收 益	67	-	-	-
7140	處分投資利益	9,154	1	2,709	-
7160	兌換利益	7,610	-	2,783	-
7210	租賃收入	4,464	-	5,193	1
7480	其他收入	<u>5,027</u>	<u>-</u>	<u>3,279</u>	<u>-</u>
7100	營業外收入及利益 合計	<u>26,322</u>	<u>1</u>	<u>13,964</u>	<u>1</u>
	營業外費用及損失				
7510	利息費用	1,654	-	-	-
7521	採權益法認列之投資損 失	-	-	1,606	-
7530	處分資產損失	-	-	198	-
7640	金融資產評價損失	2,441	-	-	-
7880	其他損失	<u>5,003</u>	<u>-</u>	<u>2,061</u>	<u>-</u>
7500	營業外費用及損失 合計	<u>9,098</u>	<u>-</u>	<u>3,865</u>	<u>-</u>

（接次頁）

(承前頁)

代碼	九 十 六 年 度		九 十 五 年 度		
	金 額	%	金 額	%	
7900	稅前利益	\$ 85,374	4	\$ 91,847	4
8110	預計所得稅費用 (附註二及十四)	<u>20,088</u>	<u>1</u>	<u>26,960</u>	<u>1</u>
9600	合併總純益	<u>\$ 65,286</u>	<u>3</u>	<u>\$ 64,887</u>	<u>3</u>
	歸屬予：				
9601	母公司股東	\$ 65,650	3	\$ 54,577	2
9602	少數股權	(<u>364</u>)	-	<u>10,310</u>	<u>1</u>
		<u>\$ 65,286</u>	<u>3</u>	<u>\$ 64,887</u>	<u>3</u>
代碼		稅 前	稅 後	稅 前	稅 後
9750	每股盈餘 (附註十六) 基本每股盈餘	<u>\$ 2.60</u>	<u>\$ 2.27</u>	<u>\$ 2.62</u>	<u>\$ 2.03</u>

後附之附註係本合併財務報表之一部分。

(請參閱勤業眾信會計師事務所民國九十七年四月十一日查核報告)

董事長：張金明



經理人：廖文澄



會計主管：李貴英



鳳凰國際旅行社股份有限公司及其子公司
合併股東權益變動表
民國九十六年及九十五年一月一日至十二月三十一日

單位：新台幣仟元

	母 公 司		股 東 權 益					少 數 股 權		合 計
	股 本	資 本 公 積 一 發 行 溢 價	法 定 盈 餘 公 積	未 分 配 盈 餘	金 融 商 品 未 實 現 損 益	庫 藏 股	小 計	數 股	權 合 計	
九十五年一月一日餘額	\$ 226,286	\$ -	\$ 12,671	\$ 58,049	\$ -	(\$ 13,584)	\$ 283,422	\$ 46,839	\$ 330,261	
九十四年度盈餘分配										
法定盈餘公積	-	-	5,718	(5,718)	-	-	-	-	-	
盈餘轉增資	22,320	-	-	(22,320)	-	-	-	-	-	
現金股利	-	-	-	(22,320)	-	-	(22,320)	-	(22,320)	
董監事酬勞	-	-	-	(940)	-	-	(940)	-	(940)	
員工紅利	-	-	-	(1,409)	-	-	(1,409)	-	(1,409)	
庫藏股處分	-	-	-	-	-	7,269	7,269	-	7,269	
九十五年度合併純益	-	-	-	54,577	-	-	54,577	10,310	64,887	
備供出售金融資產未實現損益之變動	-	-	-	-	3,276	-	3,276	-	3,276	
少數股權變動	-	-	-	-	-	-	-	(56,480)	(56,480)	
九十五年十二月三十一日餘額	248,606	-	18,389	59,919	3,276	(6,315)	323,875	669	324,544	
現金增資	30,000	135,000	-	-	-	-	165,000	-	165,000	
九十五年度盈餘分配										
法定盈餘公積	-	-	5,458	(5,458)	-	-	-	-	-	
盈餘轉增資	27,773	-	-	(27,773)	-	-	-	-	-	
現金股利	-	-	-	(23,884)	-	-	(23,884)	-	(23,884)	
董監事酬勞	-	-	-	(1,087)	-	-	(1,087)	-	(1,087)	
員工紅利	-	-	-	(1,631)	-	-	(1,631)	-	(1,631)	
庫藏股處分	-	-	-	-	-	4,517	4,517	-	4,517	
庫藏股購回	-	-	-	-	-	(57,544)	(57,544)	-	(57,544)	
九十六年度合併純益	-	-	-	65,650	-	-	65,650	(364)	65,286	
備供出售金融資產未實現損益之變動	-	-	-	-	(7,311)	-	(7,311)	-	(7,311)	
少數股權變動	-	-	-	-	-	-	-	2,908	2,908	
九十六年十二月三十一日餘額	\$ 306,379	\$ 135,000	\$ 23,847	\$ 65,736	(\$ 4,035)	(\$ 59,342)	\$ 467,585	\$ 3,213	\$ 470,798	

後附之附註係本合併財務報表之一部分。
(請參閱勤業眾信會計師事務所民國九十七年四月十一日查核報告)

董事長：張金明



經理人：廖文澄



會計主管：李貴英



鳳凰國際旅行社股份有限公司及其子公司

合併現金流量表

民國九十六年及九十五年一月一日至十二月三十一日

單位：新台幣仟元

	九十六年度	九十五年度
營業活動之現金流量		
合併總純益	\$ 65,286	\$ 64,887
折舊及各項攤銷	7,489	9,232
出租資產折舊	564	564
金融資產評價損失	2,441	-
處分投資利益	(9,154)	(2,709)
按權益法認列之投資(收益)損失	(67)	1,606
處分固定資產利益	-	(154)
遞延所得稅淨變動數	(384)	3,283
營業資產及負債之淨變動		
應收票據	(11,391)	(5,238)
應收帳款	(20,898)	(8,750)
其他金融資產—流動	-	2,135
預付款項	23,859	(43,799)
其他流動資產	8,194	10,926
其他資產	(1,626)	-
應付票據	7,698	16,632
應付帳款	71,418	10,887
應付費用	5,515	(5,698)
預收款項	(57,585)	39,705
其他流動負債	(5,729)	16,161
營業活動之淨現金流入	<u>85,630</u>	<u>109,670</u>
投資活動之現金流量		
受限制資產增加	(375)	(28,047)
購買備供出售金融資產	(834,360)	(1,229,978)
處分備供出售金融資產價款	849,241	1,171,167
購買公平價值變動列入損益之金融資產	(187,583)	-
處分公平價值變動列入損益之金融資產	160,973	-

(接次頁)

(承前頁)

	九十六年度	九十五年度
購買長期投資款	(\$ 18,680)	(\$ 8,000)
處分以成本衡量之金融資產價款	-	100
購置固定資產價款	(40,442)	(3,492)
存出保證金增加	8,210	(58,697)
遞延費用增加	(19,016)	(556)
其他	-	(8,922)
投資活動之淨現金流出	(82,032)	(166,425)
融資活動之現金流量		
短期借款(減少)增加	(72,000)	72,000
存入保證金減少	(261)	-
少數股權增加(減少)數	2,908	(56,480)
現金增資	165,000	-
庫藏股買回成本	(57,544)	-
轉讓庫藏股票	4,517	7,269
發放現金股利	(23,884)	(22,320)
發放董監酬勞及員工紅利	(2,718)	(2,349)
其他應付款—關係人增加	22,000	-
其他	-	6
融資活動之淨現金流入(出)	38,018	(1,874)
本期現金及約當現金增加(減少)數	41,616	(58,629)
期初現金及約當現金餘額	114,173	172,802
期末現金及約當現金餘額	\$ 155,789	\$ 114,173
現金流量資訊之補充揭露		
本期支付利息(不含資本化利息)	\$ 1,654	\$ -
本期支付所得稅	\$ 22,499	\$ 37,787

後附之附註係本合併財務報表之一部分。

(請參閱勤業眾信會計師事務所民國九十七年四月十一日查核報告)

董事長：張金明



經理人：廖文澄



會計主管：李貴英



鳳凰國際旅行社股份有限公司及其子公司

合併財務報表附註

民國九十六及九十五年度

(除另註明外，金額以新台幣仟元為單位)

一、公司沿革及業務範圍

九十六及九十五年度本合併報表編製主體(以下簡稱本合併公司)包括鳳凰國際旅行社股份有限公司(以下簡稱本公司)及本公司持股99.69%之子公司—雍利企業股份有限公司。

鳳凰國際旅行社股份有限公司於四十六年七月核准設立。主要營業項目係以包辦旅遊方式，自行組團安排旅客國內外觀光旅遊食宿及提供有關服務、接待國內外觀光旅客並安排旅遊食宿及導遊、接受委託代售國內外運輸事業之客票、代客購買國內外客票、託運行李、代辦出入境簽證手續等業務。

雍利企業股份有限公司於五十四年八月核准設立，主要營業項目係代理交通事業機構之客貨運輸業務，以及其他經中央主管機關核定與國內外旅遊有關之事項。

本公司股票自九十年十一月起在財團法人中華民國證券櫃檯買賣中心上櫃買賣。

九十六年及九十五年十二月三十一日，本合併公司員工人數分別為265人及286人。

二、重要會計政策之彙總說明

本合併財務報表係依照證券發行人財務報告編製準則、商業會計法、商業會計處理準則及一般公認會計原則編製。依照前述準則、法令及原則編製財務報表時，本合併公司對於備抵呆帳、資產減損損失、固定資產折舊及退休金及未決訴案損失等之提列，必須使用合理之估計金額，因估計涉及判斷，實際結果可能有所差異。

重要會計政策彙總說明如下：

合併報表編製原則

合併財務報表係依據新修正之財務會計準則公報第七號「合併財務報表」編製，且所有合併公司間之重要內部交易均予消除。

資產與負債區分流動與非流動之標準

流動資產包括現金及約當現金，以及主要為交易目的而持有之資產，以及預期於資產負債表日後一年內變現之資產；固定資產、無形資產及其他不屬於流動資產之資產為非流動資產。流動負債包括主要為交易目的而發生之負債，以及須於資產負債表日後一年內清償之負債，負債不屬於流動負債者為非流動負債。

約當現金

約當現金係自投資日起三個月內到期之商業本票、銀行承兌匯票及附買回債券，其帳面價值近似公平價值。

公平價值變動列入損益之金融商品

公平價值變動列入損益之金融商品包括交易目的之金融資產或金融負債，以及於原始認列時，指定以公平價值衡量且公平價值變動認列為損益之金融資產或金融負債。本公司成為金融商品合約之一方時，認列金融資產或金融負債；對於合約權利喪失控制時，除列金融資產；於合約規定之義務解除、取消或到期而使金融負債消滅時，除列金融負債。

原始認列時，係以公平價值衡量，交易成本列為當期費用，續後評價時，以公平價值衡量且公平價值變動認列為當期損益。投資後所收到之現金股利列為當期收益。金融商品除列時，出售所得價款或支付金額與帳面價值之差額，計入當期損益。依慣例交易購買或出售金融資產時，採用交易日會計處理。

公平價值之基礎：上市（櫃）證券係資產負債表日之收盤價，開放型基金受益憑證係資產負債表日之淨資產價值，債券係財團法人中華民國證券櫃檯買賣中心資產負債表日之參考價；無活絡市場之金融商品，以評價方法估計公平價值。

備供出售金融資產

備供出售金融資產於原始認列時，以公平價值衡量，並加計取得之交易成本；後續評價以公平價值衡量，且其價值變動列為股東權益調整項目，累積之利益或損失於金融資產除列時，列入當期損益。依慣例交易購買或出售金融資產時，採用交易日會計處理。

備供出售金融資產之認列或除列時點，以及公平價值之基礎，均與公平價值變動列入損益之金融商品相似。

現金股利於除息日認列收益，但依據投資前淨利宣告之部分，係自投資成本減除。股票股利不列為投資收益，僅註記股數增加，並按增加後之總股數重新計算每股成本。債務商品原始認列金額與到期金額間之差額，採用利息法攤銷之利息，認列為當期損益。

若有減損之客觀證據，則認列減損損失。若後續期間減損金額減少，備供出售權益商品之減損減少金額認列為股東權益調整項目；備供出售債務商品之減損減少金額若明顯與認列減損後發生之事件有關，則予以迴轉並認列為當期損益。

備抵呆帳

備抵呆帳係按應收款項之收回可能性評估提列。本公司係依據對客戶之應收帳款帳齡分析等因素，定期評估應收帳款之收回可能性。

採權益法之長期股權投資

本公司對被投資公司持有表決權股份達百分之二十以上或具有重大影響力者，採用權益法評價。

取得股權或首次採用權益法時，投資成本與股權淨值間之差額，按二十年平均攤銷。惟自九十五年一月一日起，依新修訂財務會計準則公報之規定，改為先將投資成本予以分析處理，投資成本超過可辨認淨資產公平價值部分列為商譽。商譽不予攤銷，但每年定期進行減損測試，且發生特定事項或環境改變顯示商譽可能發生減損時，亦進行減損測試。若可辨認淨資產公平價值超過投資成本，則其差額就各非流動資產（非採權益法評價之金融資產、待處分資產、遞延所得稅資產及預付退休金或其他退休給付除外）公平價值等比例減少之，仍有差額時列為非常損益。自九十五年一月一日起，其以前取得之採權

益法長期股權投資，尚未攤銷之餘額屬投資成本超過所取得股權淨值者，比照商譽處理，不再攤銷；原投資成本與股權淨值間之差額屬遞延貸項部分，依剩餘攤銷年限繼續攤銷。

被投資公司發行新股時，若未按持股比例認購，致使投資比例發生變動，並因而使投資之股權淨值發生增減時，其增減數調整資本公積及長期投資；前項調整如應借記資本公積，而長期投資所產生之資本公積餘額不足時，其差額借記保留盈餘。

固定資產

固定資產以成本減累計折舊計價。固定資產購建期間為該項資產所支出款項而負擔之利息，予以資本化列為固定資產之成本。重大之更新及改良作為資本支出；修理及維護支出則作為當期費用。

折舊採用平均法依下列耐用年限計提：房屋及建築，五年至五十五年；電腦通訊設備，三年至五年；租賃權益改良，四年至六年；其他設備，三年至五年。

耐用年限屆滿仍繼續使用之固定資產，則就其殘值按重行估計可使用年數繼續提列折舊。

固定資產出售或報廢時，其相關成本、累計折舊及累計減損均自帳上減除。處分固定資產之利益或損失，依其性質列為當期之營業外利益或損失。

資產減損

倘資產（主要為固定資產、出租資產與採權益法評價之長期投資）以其相關可回收金額衡量帳面價值有重大減損時，就其減損部分認列損失；嗣後若資產可回收金額增加時，將減損損失之迴轉認列為利益，惟資產於減損損失迴轉後之帳面價值，不得超過該項資產在未認列減損損失之情況下，減除應提列攤銷後之帳面價值。

收入認列

收入於勞務提供完成，且已實現或可實現時認列。銷貨若未符合上述認列條件時，則俟條件符合時方認列為收入。

退休金

屬確定給付退休辦法之退休金係按精算結果認列；屬確定提撥退休辦法之退休金，係於員工提供服務之期間，將應提撥之退休基金數額認列為當期費用。

確定給付退休辦法發生縮減或清償時，將縮減或清償損益列入當期之淨退休金成本。

庫藏股票

本公司買回已發行股票作為庫藏股票時，將所支付之成本借記庫藏股票，列為股東權益之減項。

外幣交易事項

非衍生性商品之外幣交易所產生之各項外幣資產、負債、收入或費用，按交易日之即期匯率折算新臺幣金額入帳。外幣資產及負債實際收付結清時所產生之兌換差額，作為當期損益。

資產負債表日之外幣貨幣性資產或負債，按該日即期匯率予以調整，兌換差額列為當期損益。

資產負債表日之外幣非貨幣性資產或負債（例如權益商品），依公平價值衡量者，按該日即期匯率調整，所產生之兌換差額，屬公平價值變動認列為股東權益調整項目者，列為股東權益調整項目；屬公平價值變動認列為當期損益者，列為當期損益。以成本衡量者，則按交易日之歷史匯率衡量。

所得稅

所得稅作跨期間及同期間之分攤。將可減除暫時性差異、虧損扣抵及未使用投資抵減之所得稅影響數認列為遞延所得稅資產，並評估其可實現性，認列備抵評價金額；應課稅暫時性差異之所得稅影響數則認列為遞延所得稅負債。遞延所得稅資產或負債依其相關資產或負債之分類劃分為流動或非流動項目，無相關之資產或負債者，依預期回轉期間劃分為流動或非流動項目。

推銷國家觀光產業等支出所產生之所得稅抵減，採用當期認列法處理。

以前年度應付所得稅之調整，列入當期所得稅。

依所得稅法規定計算之未分配盈餘加徵百分之十所得稅，列為股東會決議年度之所得稅費用。

重分類

為配合九十六年度合併財務報表表達，本公司業將九十五年度合併財務報表部分會計科目予以重分類。

三會計變動之理由及其影響

本合併公司自九十五年一月一日起，採用新發布之財務會計準則公報第三十四號「金融商品之會計處理準則」及第三十六號「金融商品之表達與揭露」，以及各號公報配合新修訂之條文。

首次適用前述新公報及相關公報修訂條文時，本合併公司將金融資產及金融負債（含衍生性商品）予以適當分類，原始帳列金額之調整，屬以公平價值衡量且公平價值變動認列為損益之金融商品或公平價值避險關係中之衍生性商品者，列為會計原則變動累積影響數；屬以攤銷後成本衡量、備供出售金融商品以公平價值衡量者，列為股東權益調整項目。上述會計原則變動對九十五年度之合併淨利並無影響。

四現金及約當現金

	九 十 六 年 十二月三十一日	九 十 五 年 十二月三十一日
庫存現金	\$ 11,015	\$ 8,621
活期存款	131,013	63,786
外匯存款	13,761	41,766
	<u>\$ 155,789</u>	<u>\$ 114,173</u>

五公平價值變動列入損益之金融商品

本合併公司分類為交易目的之金融商品相關資訊如下：

	九 十 六 年 十二月三十一日	九 十 五 年 十二月三十一日
<u>交易目的之金融資產</u>		
結構型商品	\$ 24,643	\$ 4,260
可轉換公司債投資	4,100	-
	<u>\$ 28,743</u>	<u>\$ 4,260</u>

本合併公司從事股價連結商品主要係為獲取較高之投資收益，因而選擇與股票市場價格呈高度相關之連結標的。股價連結商品於履約日時，標的市價高於合約約定價格即依約定價格結清交易；若低於合約價格，則轉換為表彰投資標的股數之股票，並於持有期間內獲配投資標的公司發放之股利，待市價回升時於市場上出售。

九十六及九十五年度交易的目之金融資產產生之合併淨（損）益分別為(2,127)仟元及 0 仟元。

九十六年十二月三十一日，本合併公司無尚未到期之遠期外匯合約。

六、備供出售金融資產－流動

	九 十 六 年 十二月三十一日	九 十 五 年 十二月三十一日
國內上市（櫃）股票	\$ 22,255	\$ 47,610
基金受益憑證	91,934	79,931
	<u>\$ 114,189</u>	<u>\$ 127,541</u>

七、應收票據及帳款

應收票據及帳款係以扣除備抵呆帳後餘額列示，其明細如下：

	九 十 六 年 十二月三十一日	九 十 五 年 十二月三十一日
應收票據	\$ 39,502	\$ 28,111
減：備抵呆帳	(150)	(150)
	<u>\$ 39,352</u>	<u>\$ 27,961</u>
應收帳款	\$ 78,411	\$ 57,602
減：備抵呆帳	(1,811)	(1,900)
	<u>\$ 76,600</u>	<u>\$ 55,702</u>

八、預付款項

	九 十 六 年 十二月三十一日	九 十 五 年 十二月三十一日
預付團費	\$ 26,981	\$ 45,497
預付機票款等	33,175	5,017
其 他	10,119	43,620
	<u>\$ 70,275</u>	<u>\$ 94,134</u>

九 基金及投資

採權益法之長期股權投資

被 投 資 公 司	九十六年十二月三十一日		九十五年十二月三十一日	
	金 額	持 股 %	金 額	持 股 %
先龍旅行社公司	\$ 4,459	100	\$ 4,394	100
鳳凰旅遊出版社公司	2,002	100	2,000	100
	<u>\$ 6,461</u>		<u>\$ 6,394</u>	

(一)九十六及九十五年度依權益法認列投資(損)益之內容如下:

被 投 資 公 司	九 十 六 年	九 十 五 年
	十二月三十一日	十二月三十一日
先龍旅行社公司	\$ 65	(\$ 1,606)
鳳凰旅遊出版社公司	2	-
	<u>\$ 67</u>	<u>(\$ 1,606)</u>

按權益法評價之長期股權投資及其投資損益，因先龍旅行社公司及鳳凰旅遊出版社公司未具重大性而係按未經會計師查核之財務報表計算。

(二)上述本公司採權益法評價之被投資公司，除先龍旅行社公司及鳳凰旅遊出版社公司以其總資產未達本合併公司資產總額1%；營業收入未達合併公司營業收入之0.1%而不具重大性外，其餘皆已編入合併報表。

預付長期股權投資款

合併公司於九十六年十二月擬購買台灣中國運通股份有限公司股權，九十六年十二月三十一日已預付18,680仟元，尾款尚未支付亦未過戶，故帳列預付長期股權投資。

十 固定資產

固定資產成本暨累計折舊等明細如下:

	九 十 六 年 十 二 月 三 十 一 日				九十五年十二月三十一日
	成 本	累 計 折 舊	累 計 減 損	未 折 減 餘 額	未 折 減 餘 額
土 地	\$ 87,303	\$ -	(\$ 14,612)	\$ 72,691	\$ 47,458
房屋及建築	79,258	(13,237)	(5,541)	60,480	48,824
電腦通訊設備	4,409	(2,723)	-	1,686	1,059
租賃權益改良	10,177	(5,728)	-	4,449	7,490
其他設備	8,241	(3,612)	-	4,629	3,897
	<u>\$ 189,388</u>	<u>(\$ 25,300)</u>	<u>(\$ 20,153)</u>	<u>\$ 143,935</u>	<u>\$ 108,728</u>

九十六年及九十五年十二月三十一日，固定資產提供抵押擔保情形，請參閱附註十八。

士 短期借款

	九 十 六 年 十二月三十一日	九 十 五 年 十二月三十一日
信用借款	\$ -	\$ 61,000
擔保借款	-	11,000
	<u>\$ -</u>	<u>\$ 72,000</u>

九十五年上列短期借款利率為 2.90%~3.94%。短期借款之擔保品詳附註十八說明。

士 員工退休金

「勞工退休金條例」自九十四年七月一日起施行，六月三十日以前受聘雇之員工且於七月一日在職者得選擇繼續適用「勞動基準法」有關之退休金規定，或適用該條例之退休金制度並保留適用該條例前之工作年資。九十四年七月一日以後新進之員工只適用「勞工退休金條例」之退休金制度。

本合併公司依「勞工退休金條例」訂定之員工退休辦法，係屬確定提撥退休辦法，自九十四年七月一日起，依員工每月薪資百分之六提撥至勞工保險局之個人退休金專戶。本合併公司九十六及九十五年度新制確定提撥之退休金成本分別為 5,096 仟元及 4,132 仟元。

本合併公司依「勞動基準法」訂定之員工退休辦法，係屬確定給付退休辦法，本合併公司按員工每月薪資總額百分之二~三提撥員工退休基金，交由勞工退休準備金監督委員會以該委員會名義存入中央信託局之專戶。於九十六年及九十五年十二月三十一日，專戶餘額分別為 27,887 仟元及 25,861 仟元，本合併公司之退休金相關資訊揭露如下：

(一)淨退休金成本組成項目：

	九 十 六 年 度	九 十 五 年 度
服務成本	\$ 968	\$ 1,032
利息成本	506	546
退休基金資產預期報酬	(737)	(831)
未認列過渡性淨資產攤銷數	(119)	(119)
未認列退休金損(益)攤銷數	(339)	(373)
縮減或清償損(益)	(2,348)	-
	<u>(\$ 2,069)</u>	<u>\$ 255</u>

(二)九十六及九十五年度退休基金提撥狀況與應計退休金負債如下：

	九 十 六 年 十二月三十一日	九 十 五 年 十二月三十一日
給付義務		
既得給付義務	(\$ 3,472)	(\$ 3,997)
非既得給付義務	(10,424)	(9,545)
累積給付義務	(13,896)	(13,542)
未來薪資增加之影響數	(5,891)	(4,879)
預計給付義務	(19,787)	(18,421)
退休基金資產公平價值	27,887	26,391
提撥狀況	8,100	7,970
未認列過渡性淨資產	(1,165)	(1,327)
未認列退休金利益	(4,790)	(7,310)
預付退休金(應計退休金負債)	<u>\$ 2,145</u>	<u>(\$ 667)</u>

	九 十 六 年 十二月三十一日	九 十 五 年 十二月三十一日
(三)既得給付	<u>(\$ 3,971)</u>	<u>(\$ 4,562)</u>

(四)退休金給付義務之假設為：

	九 十 六 年 度	九 十 五 年 度
折現率	2.75%	2.75%
未來薪資水準增加率	3.00%	2.50%~3%
退休基金資產預期投資報酬率	2.75%	2.75%

三 股東權益

普通股

於九十六年及九十五年十二月三十一日，本公司額定資本總額分別為 500,000 仟元及 250,000 仟元，分為 50,000 仟股及 25,000 仟股，每股 10 元，均為普通股。九十五年十二月三十一日實收股本 248,606 仟元，九十六年四月辦理現金增資發行新股 3,000 仟股，共計 30,000 仟元。九十六年八月五日辦理盈餘轉增資發行新股 2,777 仟股，共計 27,773 仟元。九十六年十二月三十一日實收股本 306,379 仟元，分為 30,638 仟股，每股 10 元。

本公司增資經主管機關核准變更登記在案，其股本組成情形如下：

	<u>金</u> <u>額</u>
原始認股及現金增資	\$ 210,000
盈餘轉增資	96,379
	<u>\$ 306,379</u>

資本公積

依照法令規定，資本公積除彌補公司虧損外，不得使用，但超過票面金額發行股票所得之溢額及受領贈與之所得產生之資本公積，得撥充股本，按股東原有股份之比例發給新股；其撥充股本，每年以一定比例為限。

盈餘分配及股利政策

本公司依公司法及公司章程之規定，年度結算如有盈餘，應先完納一切稅捐及彌補累積虧損，次提百分之十為法定盈餘公積，再依法令或主管機關規定提撥特別盈餘公積，次就其餘額連同以前年度累積未分配盈餘作為可分配之盈餘。盈餘之分派得依公司財務、業務及經營面等狀況，考量當年度盈餘全數分派。董事會由可分配盈餘中擬具盈餘分配議案，該盈餘分配金額，按下列順序及比率分派之，並提請股東常會決議。

- (一) 股東紅利百分之九十五。
- (二) 員工紅利百分之三。
- (三) 董監事酬勞百分之二。

本公司係旅遊服務事業，為一成熟型產業，然為因應本公司可能之業務拓展需求，且基於健全財務規劃，以求永續經營，股利分配政策將優先考量公司之營運週轉及資本支出需求，由可分配盈餘中決議擬分派數額，原則上股票股利得佔百分之五十以上，餘則為現金股利，然為保障股東權益，及採穩定之股利政策，將視資金需求及顧及對每股盈餘之稀釋程度，適度調整分派方式之比率。

上述盈餘分配案，於翌年股東常會承認通過後，列入盈餘分配年度之財務報表內。分配未分配盈餘時，除屬非中華民國境內居住者之股東外，其餘股東可獲配按股利分配日之稅額扣抵比率計算之股東可扣抵稅額。

本公司股東常會分別於九十六年六月十五日及九十五年六月九日決議通過董事會擬議之九十五及九十四年度盈餘分配案如下：

	盈 餘 分 配 案		每 股 股 利 (元)	
	九 十 五 年 度	九 十 四 年 度	九 十 五 年 度	九 十 四 年 度
法定盈餘公積	\$ 5,458	\$ 5,718	\$ -	\$ -
現金股利	23,884	22,320	0.86	1
股票股利	27,773	22,320	1	1
員工紅利—現金	1,631	1,409	-	-
董監事酬勞—現金	1,087	940	-	-

上述配發員工紅利及董監事酬勞若分別於九十五及九十四年度以費用列帳，則九十五及九十四年度稅後基本每股盈餘（分別依九十五及九十四年度追溯調整前加權流通在外股數計算）將分別由 2.23 元及 2.55 元減少為 2.12 元及 2.45 元。

本公司九十六年度盈餘分配議案，截至會計師查核報告出具日止，尚未經董事會通過，有關董事會通過擬議及股東會決議分配情形，請至台灣證券交易所「公開資訊觀測站」查詢。

金融商品未實現損益

九十六及九十五年度金融商品未實現損益之變動組成項目如下：

	備 供 出 售 金 融 資 產	長期股權投資 依持股比例認列	合 計
<u>九十六年度</u>			
期初餘額	\$ 1,730	\$ 1,546	\$ 3,276
直接認列為股東權益調 整項目	(4,692)	(2,619)	(7,311)
期末餘額	<u>(\$ 2,962)</u>	<u>(\$ 1,073)</u>	<u>(\$ 4,035)</u>
<u>九十五年度</u>			
期初餘額	\$ -	\$ -	\$ -
直接認列為股東權益調 整項目	1,730	1,546	3,276
期末餘額	<u>\$ 1,730</u>	<u>\$ 1,546</u>	<u>\$ 3,276</u>

庫藏股票

(一) 普通股

收 回 原 因	期初股數	本期增加	本期減少	期末股數
轉讓股份予員工	<u>309,000</u>	<u>1,097,000</u>	<u>221,000</u>	<u>1,185,000</u>

(二) 依據證券交易法規定，本公司對買回已發行在外股份之數量比例，不得超過公司已發行股份總數百分之十，收買股份之總金額，不得逾保留盈餘加發行股份溢價及已實現之資本公積之金額；買回之股份不得質押；且於未轉讓前不享有股東權利。

四 預計所得稅

「所得基本稅額條例」自九十五年一月一日開始施行，其計算基礎係依所得稅法規定計算之課稅所得額，再加計所得稅法及其他法律所享有之租稅減免，按行政院訂定之稅率（百分之十）計算基本稅額，該基本稅額與按所得稅法規定計算之稅額相較，擇其高者，繳納當年度之所得稅，本合併公司已將其影響考量於當期所得稅中。

(一)本合併公司九十六及九十五年度估計營利事業所得稅費用如下：

	九 十 六 年 度	九 十 五 年 度
本公司稅前財務所得	\$ 75,250	\$ 70,577
永久性差異		
依權益法認列投資利益	(29,941)	(19,204)
證券交易所免稅	(6,055)	(2,220)
其 他	3,330	932
	<u>(32,666)</u>	<u>(20,492)</u>
暫時性差異		
呆帳費用超限轉回調整數	(366)	(141)
職工福利分攤	(223)	892
其 他	(2,090)	(1,275)
	<u>(2,679)</u>	<u>(524)</u>
全年所得額	39,905	49,561
稅率	25%	25%
估計應計稅額	9,966	12,380
各項投資抵減	(100)	-
未分配盈餘加徵 10% 應納稅額	-	447
估計應付所得額 (約)	9,866	12,827
前期所得稅高估	(97)	(183)
遞延所得稅淨變動數	(193)	3,221
子公司所得稅費用	10,488	11,095
預計所得稅費用 (約)	<u>\$ 20,088</u>	<u>\$ 26,960</u>

(二)本公司兩稅合一相關資訊如下：

	九 十 六 年 十二月三十一日	九 十 五 年 十二月三十一日
股東可扣抵稅額帳戶餘額	\$ 12,412	\$ 17,869
八十六年度以前未分配盈餘	-	-
八十七年度以後未分配盈餘	65,736	59,919

依所得稅法規定，本公司分配屬於八十七年度（含）以後之盈餘時，本國股東可按股利分配日之稅額扣抵比率計算可獲配之股東可扣抵稅額。本公司預計九十六年度盈餘分配之稅額扣抵比率時，已考量應付當年度所得稅，由於實際分配予股東之可扣抵稅額，應以股利盈餘分配日之股東可扣抵稅額帳戶餘額為計算基礎，其與將來實際分配予股東時所適用之稅額扣抵比率可能會有所差異。九十五年度已有實際之稅額扣抵比率，則揭露實際數。

盈餘分配之稅額扣抵比率如下：

	<u>九十六年度(預計)</u>	<u>九十五年度(實際)</u>
扣抵比率	24.34%	34.65%

(三)本公司營利事業所得稅申報案件業經稅捐稽徵機關核定至九十四年度，惟對於九十年度之核定內容尚有不服，目前進行復查程序。

五 本期發生之用人、折舊、折耗及攤銷費用

本期發生之用人、折舊及攤銷費用依其功能別彙總如下：

功能別 性質別	九 十 六 年 度			九 十 五 年 度		
	屬於營業 成本者	屬於營業 費用者	合 計	屬於營業 成本者	屬於營業 費用者	合 計
用人費用						
薪資費用	655	117,091	117,746	1,452	100,534	101,986
勞健保費用	-	8,412	8,412	-	7,257	7,257
退休金費用	-	3,059	3,059	-	4,387	4,387
其他用人費用	-	5,356	5,356	-	4,553	4,553
折舊費用	-	5,783	5,783	-	6,988	6,988
攤銷費用	-	2,256	2,256	-	2,808	2,808

六 合併每股盈餘

(單位：新台幣元)

	九 十 六 年 度		九 十 五 年 度	
	稅 前	稅 後	稅 前	稅 後
基本每股盈餘	<u>\$ 2.60</u>	<u>\$ 2.27</u>	<u>\$ 2.62</u>	<u>\$ 2.03</u>

計算每股盈餘之分子及分母揭露如下：

	金 額 (分 子)		股數(分母) (仟 股)	每股盈餘 (元)	
	稅 前	稅 後		稅 前	稅 後
<u>九十六年度</u>					
屬於母公司普通股股東 之本期純益	<u>\$ 75,250</u>	<u>\$ 65,650</u>	<u>28,959</u>	<u>\$ 2.60</u>	<u>\$ 2.27</u>
<u>九十五年度</u>					
屬於母公司普通股股東 之本期純益	<u>\$ 70,577</u>	<u>\$ 54,577</u>	<u>26,910</u>	<u>\$ 2.62</u>	<u>\$ 2.03</u>

九十六年度股東會決議以未分配盈餘 27,773 仟元轉增資，九十五年度加權平均流通在外股權業經追溯調整。

七、關係人交易事項

(一) 關係人之名稱及關係

<u>關 係 人 名 稱</u>	<u>與 本 公 司 之 關 係</u>
先龍旅行社股份有限公司	採權益法評價之子公司
鳳凰旅遊出版社股份有限公司	採權益法評價之子公司
永安國際旅行社股份有限公司	採權益法評價之被投資公司(九十五年間已全數出售)
環宇國際旅行社股份有限公司	本合併公司之法人大股東
張 金 明	本公司之董事長
吳 明 雪	本公司董事長二親等以內之親屬
張 家 豪	本公司之監察人
張 巍 耀	本公司之董事
蘇 維 玉	本公司之執行長兼董事
廖 文 澄	本公司之總經理
林 偉 欽	本公司之旅遊作業處總經理
卞 傑 民	本公司之副總經理
劉 秀 鍊	本公司之協理
蔣 文 昭	本公司之協理
林 光 耀	本公司之旅遊作業處副總經理
林 育 平	本公司之協理
李 貴 英	本公司之協理
高 雅 美	本公司之協理(九十六年十月已離職)
白 芳 銘	本公司之協理
陳 樂 強	本公司之旅遊作業處副總經理
邵 鼎 清	本公司之協理
楊 麗 雲	本公司之協理

(二) 與關係人間之重大交易事項

1. 財產交易

本公司於九十五年十二月分別向下列關係人購入其所持有之雍利企業股份有限公司股票明細如下：

	<u>購 買 股 數</u>	<u>價 款</u>
張 金 明	21,500	\$ 347
吳 明 雪	71,500	1,155
張 家 豪	725,725	11,728
張 巍 耀	783,700	12,665
蘇 維 玉	151,500	2,448

(接次頁)

(承前頁)

	購 買 股 數	價 款
廖 文 澄	130,500	\$ 2,109
林 偉 欽	169,925	2,746
卞 傑 民	103,675	1,675
劉 秀 鍊	213,425	3,449
蔣 文 昭	35,500	574
林 光 耀	12,175	197
林 育 平	23,500	380
李 貴 英	71,500	1,155
高 雅 美	46,175	746
白 芳 銘	12,175	197
陳 樂 強	10,725	173
邵 鼎 清	30,725	497
楊 麗 雲	33,925	548
	<u>2,647,850</u>	<u>\$ 42,789</u>

九十六年十二月三十一日上述價款已全數付訖。

2. 資金融通

本公司與關係人資金融通情形如下：

應付關係人款項

關 係 人 名 稱	九 十 六 年 度		利 率 區 間	年 度 利 息 支 出	期 末 應 付 利 息
	最 高 餘 額	期 末 餘 額			
環宇國際旅行社 公司	\$ 22,000	<u>\$ 22,000</u>	5	<u>\$ 778</u>	<u>\$ -</u>

應收關係人款項

關 係 人 名 稱	九 十 五 年 度		利 率 區 間	年 度 利 息 收 入	期 末 應 收 利 息
	最 高 餘 額	期 末 餘 額			
永安國際公司	\$ 2,347	<u>\$ -</u>	-	<u>\$ -</u>	<u>\$ -</u>

六 質抵押資產

九十六年及九十五年十二月三十一日本合併公司下列資產業已提供金融機構作為其對本公司保證授信等事宜之擔保品，其明細資料如下：

擔 保 資 產 內 容	九 十 六 年	九 十 五 年
	十二月三十一日	十二月三十一日
	帳 面 價 值	帳 面 價 值
受限制資產—定期存單	\$ 47,322	\$ 46,947
固定資產		
土地及建築物	107,413	116,435
出租資產		
土地及建築物	75,001	75,565
	<u>\$ 229,736</u>	<u>\$ 238,947</u>

七 重大承諾事項及或有事項

- (一)九十六年十二月三十一日，本合併公司為與國際航空運輸協會等之業務往來，委請金融機構保證而出具保證信函之保證金額分別為205,253仟元。
- (二)九十六年十二月三十一日本合併公司因業務往來而取得同業提供擔保之定期存單共計8,900仟元。
- (三)九十六年十二月三十一日本合併公司因與法人股東週轉營運資金而開立保證票據計22,000仟元。

八 金融商品資訊之揭露

(一) 公平價值之資訊

資 產	九十六年十二月三十一日		九十五年十二月三十一日	
	帳面價值	公平價值	帳面價值	公平價值
公平價值變動列入損益之金融資產—流動	\$ 28,743	\$ 28,743	\$ 4,260	\$ 4,260
備供出售金融資產—流動	114,189	114,189	127,541	127,541
採權益法之長期股權投資	6,461	-	6,394	-
預付長期股權投資款	18,680	-	-	-

上述金融商品不包括現金及約當現金、應收款項、應付款項及短期借款。此類金融商品之到期日甚近，其帳面價值應屬估計公平價值之合理基礎。

(二)本公司決定金融商品公平價值所使用之方法及假設如下：

- 1.短期金融商品以其在資產負債表上之帳面價值估計其公平價值，因為此類商品到期日甚近，其帳面價值應屬估計公平價值之合理基礎。此方法應用於現金及約當現金、應收票據及款項、應付票據及款項與短期銀行借款。
- 2.公平價值變動列入損益之金融商品、備供出售金融資產及衍生性金融商品如有活絡市場公開報價時，則以此市場價格為公平價值。若無市場價格可供參考時，則採用評價方法估計。本公司採用評價方法所使用之估計及假設，與市場參與者於金融商品訂價時用以作為估計及假設之資訊一致，該資訊為本公司可取得者。
- 3.採權益法之長期股權投資，其無活絡市場公開報價且實務上須以超過合理成本之金額方能取得可驗證公平價值，因此公平價值無法可靠衡量。

(三)財務風險資訊

本公司九十六年度從事遠期外匯衍生性金融商品交易之目的，主要係為規避因匯率波動所產生之風險。本公司之財務避險策略係以達成規避大部分市場價格或現金流量風險為目的。

於九十六年十二月三十一日，本公司無尚未到期之遠期外匯合約。九十六年度本公司因從事遠期外匯商品交易產生利益約 2,777 仟元。

1.市場風險

係市場匯率變動之風險。本公司從事遠期外匯交易即在規避外幣資產、負債或外幣承諾之匯率風險，因受匯率變動產生之損益大致會與被避險項目之損益相抵銷，故市場價格風險並不重大。

2.信用風險

因本公司之交易對象為信用良好之銀行，預期不致實際產生重大信用風險。

3.流動性風險

本公司從事之遠期外匯買賣合約因遠期外匯合約之匯率已確定，不致有重大之現金流量風險。

二 附註揭露事項

(一) 本合併公司重大交易事項相關資訊

編號	項 目	說 明
1	資金貸與他人。	無
2	為他人背書保證。	無
3	期末持有有價證券情形。	附表一
4	累積買進或賣出同一有價證券之金額達新台幣一億元或實收資本額百分之二十以上。	附表二
5	取得不動產之金額達新台幣一億元或實收資本額百分之二十以上。	無
6	處分不動產之金額達新台幣一億元或實收資本額百分之二十以上。	無
7	與關係人進、銷貨之金額達新台幣一億元或實收資本額百分之二十以上。	無
8	應收關係人款項達新台幣一億元或實收資本額百分之二十以上。	無
9	從事衍生性商品交易。	附註五、二十

(二) 轉投資事業相關資訊：無。

(三) 大陸投資資訊：無。

(四) 母子公司間業務關係及重要交易往來情形

本合併公司九十六及九十五年度母子公司間業務關係及重要交易往來情形，請參閱附表三。

三 部門別財務資訊：無。

附表一 期末持有有價證券情形：

單位：新台幣仟元／仟股（單位）

持有之公司	有價證券種類及名稱	與有價證券發行人之關係	帳列科目	期末				備註
				股數	帳面金額	持股比例%	市價	
本公司	結構型商品							
	寶來 ELN 股利雙收買入型	無	公平價值變動列入損益之金融資產—流動	-	\$ 3,091		\$ 3,091	
	可轉換公司債							
	青鋼金屬公司	無	"	50	4,100		4,100	
	受益憑證							
	大華趨勢基金	無	備供出售金融資產—流動	1,054	23,107		23,107	
	寶來 ETF 電子科技	無	"	200	5,366		5,366	
	寶來 ETF 金融基金	無	"	800	10,464		10,464	
	股票							
	中華航空股份有限公司	無	備供出售金融資產—流動	249	3,629	-	3,629	
先龍旅行社股份有限公司	採權益法評價之被投資公司	"	600	4,459	100.00	4,459		
鳳凰旅遊出版社股份有限公司	採權益法評價之被投資公司	"	200	2,002	100.00	2,002		
雍利公司	受益憑證							
	德信亞洲組合	無	備供出售金融資產—流動	1,002	10,017		10,017	
	大華趨勢基金	"	"	647	14,179		14,179	
	大華主流基金	"	"	500	4,825		4,825	
	CCIB	"	"		10,949		10,949	

(接次頁)

(承前頁)

持有之公司	有價證券種類及名稱	與有價證券發行人之關係	帳列科目	期末				備註
				股數	帳面金額	持股比例%	市價	
雍利公司	結構型商品							
	寶來 ELN 鴻運當頭	"	公平價值變動列入損益之金融資產	-	\$ 3,441		\$ 3,441	
	寶來 ELN 連結型商品	"	"	-	9,668		9,668	
	寶來認股權證	"	"	-	8,443		8,443	
	股 票 中華航空股份有限公司	"	備供出售金融資產—流動	1,280	18,626		18,626	
鈺林公司	受益憑證							
	德信萬保基金	無	"	183	2,000		2,000	
	寶來 ETF 台商收成基金	"	"	200	5,013		5,013	
	寶來 ETF 金融基金	"	"	400	6,015		6,015	

附表二 累積買進或賣出同一有價證券之金額達新台幣一億元或實收資本額百分之二十以上：

單位：仟股（單位）／仟元

買、賣之公司	有價證券種類及名稱	帳列科目	交易對象	關係	期		初		入		出		末	
					股	金	股	金	股	金	股	金	股	金
本公司	上銀德信萬保基金	備供出售金融 資產—流動	-	無	-	\$ -	21,909	\$ 244,000	21,909	\$ 244,247	\$ 244,000	\$ 247	-	\$ -
	寶來得利基金	"	-	"	-	-	4,615	70,000	4,615	70,202	70,000	202	-	-
雍利公司	上銀德信萬保基金	"	-	"	1,361	15,000	7,829	87,000	9,190	102,386	102,000	386	-	-

附表三 母子公司間業務關係及重要交易往來情形

單位：新台幣仟元

編號	交易人名稱	交易往來對象	與交易人之關係 (註一)	交易往來情形		
				科目	金額	交易條件 佔合併總營收或 總資產之比率
	<u>九十六年度</u>					
0	鳳凰國際旅行社公司	鈺林旅行社公司	2	應收帳款	\$ 11,111	1%
0	鳳凰國際旅行社公司	雍利企業公司	1	應收帳款	332	-
0	鳳凰國際旅行社公司	鈺林旅行社公司	2	應收票據	5,367	-
0	鳳凰國際旅行社公司	雍利企業公司	1	應付帳款	1,065	-
0	鳳凰國際旅行社公司	雍利企業公司	1	租金支出	1,781	-
0	鳳凰國際旅行社公司	雍利企業公司	1	租金收入	1,905	參考鑑價金額，按年 收取
0	鳳凰國際旅行社公司	競技國際公司	2	租金支出	1,320	-
0	鳳凰國際旅行社公司	港航假期旅行社公司	2	應付票據	282	-
0	鳳凰國際旅行社公司	競技國際公司	2	應付票據	388	-
1	雍利企業公司	鳳凰國際旅行社公司	1	應付帳款	332	-
1	雍利企業公司	鳳凰國際旅行社公司	1	租金收入	\$ 1,781	-
1	雍利企業公司	鳳凰國際旅行社公司	1	租金支出	1,905	參考鑑價金額，按年 收取
1	雍利企業公司	鳳凰國際旅行社公司	1	應收帳款	1,065	-
1	雍利企業公司	鈺林旅行社公司	3	其他應收款	420	-
1	雍利企業公司	鈺林旅行社公司	3	租金收入	400	-
1	雍利企業公司	競技國際公司	3	其他應收款	240	-
1	雍利企業公司	競技國際公司	3	租金收入	229	-
1	雍利企業公司	競技國際公司	3	應付票據	126	-
1	雍利企業公司	競技國際公司	3	租金支出	1,440	-

(接次頁)

(承前頁)

編號	交易人名稱	交易往來對象	與交易人之關係 (註一)	交易往來情形		
				科目	金額	交易條件 佔合併總營收或 總資產之比率
1	雍利企業公司	港航假期旅行社公司	3	其他應收款	\$ 22,000	3%
1	雍利企業公司	港航假期旅行社公司	3	利息收入	894	-
2	鈺林旅行社公司	鳳凰國際旅行社公司	2	應付帳款	11,111	1%
2	鈺林旅行社公司	鳳凰國際旅行社公司	2	應付票據	5,367	-
2	鈺林旅行社公司	雍利企業公司	3	應付費用	420	-
2	鈺林旅行社公司	雍利企業公司	3	租金支出	400	-
3	競技國際公司	鳳凰國際旅行社公司	1	銷貨收入	1,320	-
3	競技國際公司	雍利企業公司	3	應付費用	240	-
3	競技國際公司	雍利企業公司	3	租金支出	229	-
3	競技國際公司	雍利企業公司	3	應收帳款	126	-
3	競技國際公司	雍利企業公司	3	銷貨收入	1,440	-
3	競技國際公司	鳳凰國際旅行社公司	2	應收帳款	388	-
4	港航假期旅行社公司	雍利企業公司	3	其他應付款	22,000	3%
4	港航假期旅行社公司	雍利企業公司	3	利息支出	894	-
4	港航假期旅行社公司	鳳凰國際旅行社公司	2	應收帳款	282	-
<u>九十五年度</u>						
0	鳳凰國際旅行社公司	雍利企業公司	1	租金收入	1,905	參考鑑價金額，按年 收取
0	鳳凰國際旅行社公司	雍利企業公司	1	租金支出	1,816	-
0	鳳凰國際旅行社公司	競技國際公司	2	租金支出	1,020	-
0	鳳凰國際旅行社公司	雍利企業公司	1	預付機票款	7,736	1%

(接次頁)

(承前頁)

編號	交易人名稱	交易往來對象	與交易人之關係 (註一)	交易往來情形			
				科目	金額	交易條件	
0	鳳凰國際旅行社公司	鈺林旅行社公司	2	應收帳款	\$ 12,723		1%
0	鳳凰國際旅行社公司	鈺林旅行社公司	2	應付票據	1,245		-
0	鳳凰國際旅行社公司	競技國際公司	2	應付票據	126		-
0	鳳凰國際旅行社公司	雍利企業公司	1	應付帳款	586		-
1	雍利企業公司	鳳凰國際旅行社公司	1	租金支出	1,905	參考鑑價金額，按年 支付	-
1	雍利企業公司	鳳凰國際旅行社公司	1	租金收入	1,816		-
1	競技國際公司	雍利企業公司	3	銷貨收入	1,020		-
1	雍利企業公司	競技國際公司	3	租金支出	1,020		-
1	雍利企業公司	鳳凰國際旅行社公司	1	應收帳款	586		-
1	雍利企業公司	鳳凰國際旅行社公司	1	預收機票款	7,736		1%
2	競技國際公司	鳳凰國際旅行社公司	2	銷貨收入	1,020		-
2	競技國際公司	鳳凰國際旅行社公司	2	應收票據	126		-
3	鈺林旅行社公司	鳳凰國際旅行社公司	2	應收票據	1,245		-
3	鈺林旅行社公司	鳳凰國際旅行社公司	2	應付帳款	12,723		1%

註一： 1. 係代表母公司與子公司交易
 2. 係代表母公司與孫公司交易
 3. 係代表子孫公司間交易

鳳凰國際旅行社股份有限公司



董事長：張金明



刊印日期：中華民國九十七年五月三十日